

# Resultados de la Encuesta de Condiciones Crediticias (ECC)

Cuarto Trimestre de 2023



BANCO CENTRAL  
DE LA REPÚBLICA ARGENTINA

La Encuesta de Condiciones Crediticias (ECC) es un relevamiento trimestral de tipo cualitativo que realiza el BCRA con el objetivo de recabar información adicional sobre el comportamiento y las tendencias observadas en el mercado de crédito bancario. La información obtenida complementa el conjunto de estadísticas cuantitativas de mayor frecuencia que dispone esta institución, destinadas a lograr una mejor comprensión de los factores que influyen en la evolución de los préstamos otorgados por el sistema financiero.

Esta encuesta es conducida sobre una muestra de entidades a las que se les consulta sobre la evolución de su oferta de crédito y sobre la demanda que enfrentan. Se contempla el desempeño del crédito a las empresas y a los hogares, haciendo foco en los cambios observados en el trimestre en curso respecto al período inmediato anterior, así como en aquellos esperados durante los próximos tres meses.

En el presente informe se difunden los resultados correspondientes al cuarto trimestre de 2023, obtenidos del relevamiento realizado entre el 26 de diciembre y el 11 de enero de 2024.

Junto a este reporte se pone a disposición del público los resultados históricos obtenidos hasta el momento, así como un detalle metodológico de la encuesta. Para acceder a este material presione [aquí](#).

Informe publicado el 25 de enero de 2024.

Los datos correspondientes al primer trimestre de 2024 se publicarán en abril.

*Las respuestas vertidas por las entidades no necesariamente coinciden con la visión del Banco Central de la República Argentina o sus autoridades*

# Encuesta de Condiciones Crediticias (ECC)<sup>1</sup>

## Cuarto trimestre de 2023

### Empresas

- Según las respuestas obtenidas de las entidades encuestadas, en el cuarto trimestre de 2023 los estándares crediticios asociados a los préstamos a las empresas —nivel general— se mantuvieron sin cambios con relación al trimestre inmediato anterior. El escenario de neutralidad observado a nivel agregado en el período se reflejó en todos los tamaños de empresas. Para el primer trimestre de 2024 el conjunto de bancos participantes de la encuesta estima un sesgo levemente restrictivo en los estándares crediticios asociados a empresas.
- Con respecto a los términos y condiciones de los créditos aprobados, en el cuarto trimestre el agregado de entidades encuestadas indicó una restricción (con distinta intensidad) en los *spreads* sobre el costo de fondeo, en los plazos máximos de otorgamiento y en los requerimientos de garantía en todos los segmentos de empresas. En tanto, los montos máximos de otorgamiento presentaron un sesgo moderado a la flexibilización.
- En el cuarto trimestre de 2023 el agregado de entidades encuestadas informó una tendencia hacia una significativa restricción de la demanda de crédito percibida para todos los tamaños de empresas (siendo de menor intensidad en las PyMEs). Para el primer trimestre de 2024 el conjunto de bancos participantes no anticipa cambios en la demanda crediticia de las empresas.

### Hogares

- En el cuarto trimestre de 2023, en función de las respuestas obtenidas por las entidades encuestadas, los estándares crediticios observaron una tendencia hacia una moderada restricción en las tarjetas, manteniéndose sin cambios en el resto de las líneas de préstamos a familias. Para el primer trimestre de 2024 el conjunto de bancos participantes prevé un sesgo restrictivo (de distinta intensidad) en los estándares de aprobación para las líneas de familias.
- Con respecto a los términos y condiciones de los créditos aprobados, en el cuarto trimestre —a nivel agregado— se registró una tendencia hacia la flexibilización (de distinta magnitud) de los *spreads* sobre el costo de fondeo y de los montos máximos de otorgamiento de otros créditos al consumo. En tanto se registró un sesgo hacia la restricción (de distinta intensidad) en los *spreads* sobre el costo de fondeo de los hipotecarios, y en las comisiones y montos máximos de otorgamiento de las tarjetas de crédito.
- En el cuarto trimestre de 2023 el conjunto de bancos encuestados percibió una moderada flexibilización de la demanda crediticia en las tarjetas de crédito y en los otros créditos al consumo. Para el primer trimestre de 2024 se anticipa un sesgo hacia una restricción de la demanda de crédito (de distinta magnitud) de los hipotecarios y prendarios, y una leve flexibilización en tarjetas de crédito.

---

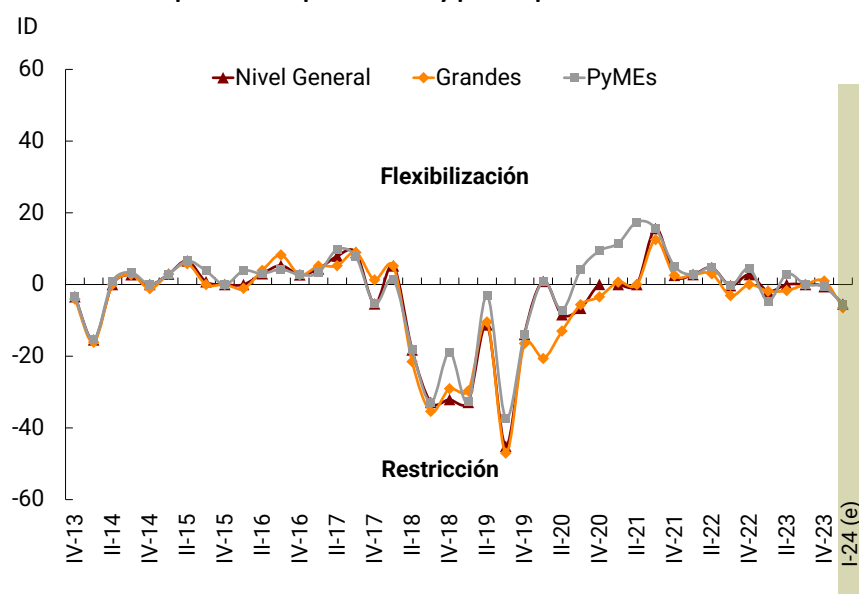
<sup>1</sup> En este informe se vuelcan los principales resultados de cada relevamiento trimestral realizado por el BCRA a las entidades financieras, plasmándose la visión de éstas sobre la evolución del mercado de crédito bancario. Para un análisis posterior, que contextualice estos resultados con el desempeño agregado del sistema financiero agregado y con las principales medidas de política financiera tomadas por el BCRA, ver distintas ediciones del [Informe sobre Bancos](#) y del [Informe de Estabilidad Financiera](#).

# 1. Préstamos a empresas

## Oferta – Estándares Crediticios / Términos y Condiciones

1.1 Según las respuestas obtenidas de los bancos que integran la encuesta, en el cuarto trimestre de 2023 los estándares crediticios asociados a los préstamos canalizados a las empresas permanecieron sin cambios con respecto al trimestre inmediato anterior —el Índice de Difusión (ID)<sup>2</sup> a nivel general fue de -0,6%<sup>3</sup>— (ver Gráfico 1 y Anexo). Este escenario de neutralidad se reflejó en todos los tamaños de empresas.

**Gráfico 1 | Empresas. Evolución de los Estándares Crediticios**  
Índice de difusión ponderado por entidad y por respuesta - En %

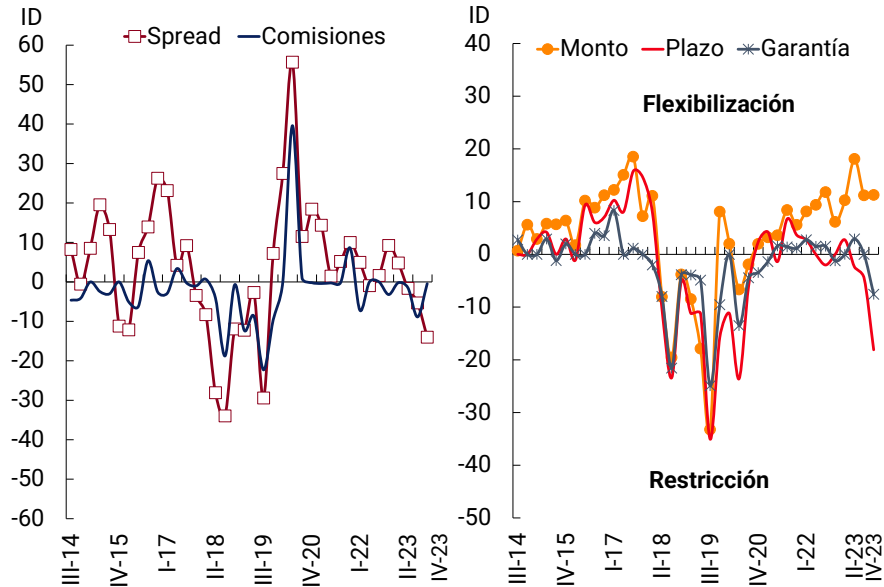


1.2 En cuanto a los términos y condiciones aplicados a las solicitudes aprobadas de las financiaciones a empresas, en el cuarto trimestre de 2023 las entidades participantes señalaron una restricción (con distinta intensidad) de los *spreads* sobre el costo de fondeo, de los plazos máximos de otorgamiento y de los requerimientos de garantía en todos los segmentos de empresas. Por su parte, los montos máximos de otorgamiento presentaron un sesgo moderado a la flexibilización en el período (ver Gráfico 2).

<sup>2</sup> En base a las respuestas obtenidas en el relevamiento de la ECC se construyen indicadores que permiten tomar conocimiento de las principales tendencias del mercado de forma agregada. En particular, se elabora el denominado Índice de Difusión (ID) que constituye un indicador global de la evolución de la variable analizada, construido como la diferencia entre el porcentaje de las repuestas que muestran una evolución positiva (respuestas "Moderadamente más flexible" y "Más flexible"), menos el porcentaje correspondiente a las respuestas negativas ("Moderadamente más restrictivos" y "Más restrictivos"). En el mismo se ponderan las respuestas tanto en función de la participación de cada entidad en el saldo de crédito (de la muestra de entidades financieras relevadas), así como por la intensidad de la respuesta (factor de 0,5 para las respuestas "Moderadamente...", y de 1 para aquellas respuestas "Más..."). Los IDs pueden obtener valores en el rango -100 / +100.

<sup>3</sup> En líneas generales, se consideran IDs (en valores absolutos) menores o iguales a 5 como una situación "sin cambios" o de "neutralidad", entre 5 y 10 de cambio o sesgo "leve/ligero", entre 10 y 20 cambio "moderado", entre 20 y 50 "significativo" y más de 50 "ampliamente difundido".

**Gráfico 2 | Empresas nivel general. Evolución de los Términos y Condiciones Índice de difusión ponderado por entidad y por respuesta - En %**

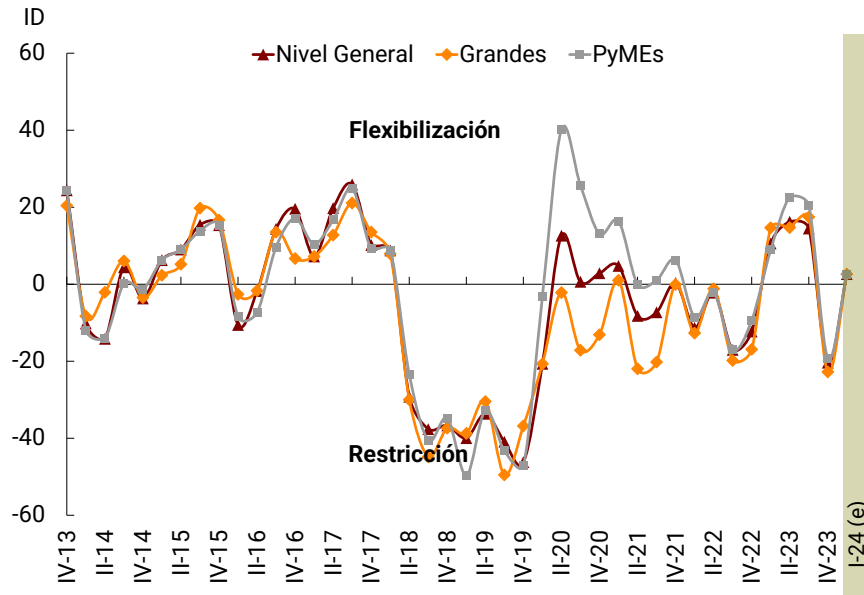


1.3 Como resultado de las respuestas obtenidas, para el primer trimestre de 2024 el agregado de bancos participantes estima un escenario con un sesgo levemente restrictivo en los estándares crediticios asociados a nivel general de las empresas (ID nivel general de -5,4%; ver Gráfico 1).

## Demanda percibida

1.4 Las entidades participantes indicaron una significativa restricción en la demanda crediticia a nivel general de las empresas para el cuarto trimestre de 2023, (ID nivel general de -20,4%; ver Gráfico 3). Este escenario se extendió (con distinta intensidad) en todos los tamaños de empresas.

**Gráfico 3 | Empresas. Evolución de la demanda crediticia**  
**Índice de difusión ponderado por entidad y por respuesta - En %**



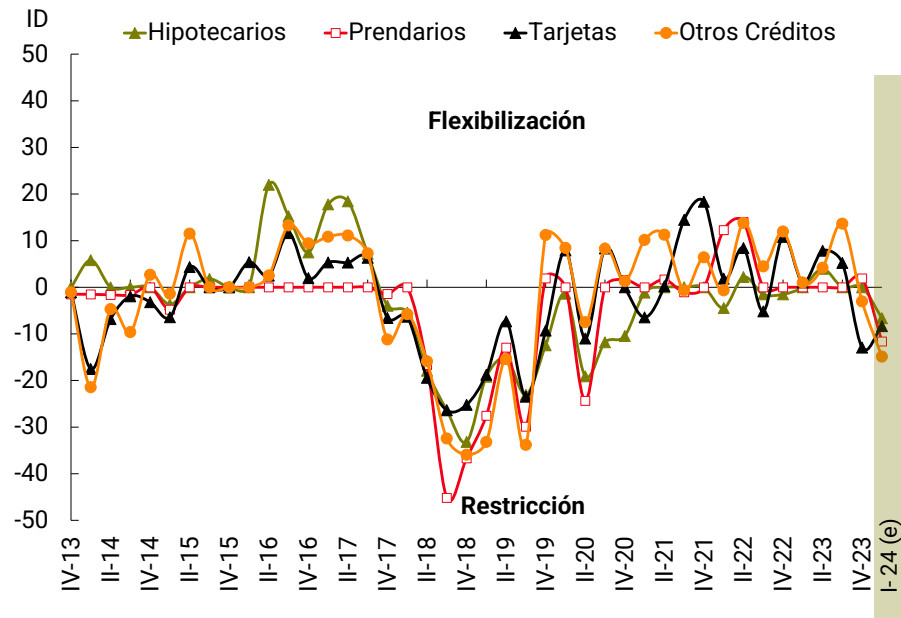
1.5 En función de las respuestas obtenidas, para el primer trimestre de 2024 el agregado de bancos participantes no anticipa cambios de la demanda crediticia a nivel general de empresas (ID de 2,6%), escenario que resultaría generalizado en todos los tamaños de firmas.

## 2. Préstamos a hogares

### Oferta – Estándares Crediticios / Términos y Condiciones

2.1 En el cuarto trimestre de 2023, a nivel agregado de las entidades encuestadas, los estándares crediticios para las líneas a los hogares observaron un sesgo hacia una moderada restricción en las tarjetas respecto al trimestre anterior, mientras que en el resto de las líneas no se observaron cambios significativos (ver Gráfico 4).

**Gráfico 4 | Familias. Evolución de los Estándares Crediticios**  
**Índice de difusión ponderado por entidad y por respuesta - En %**



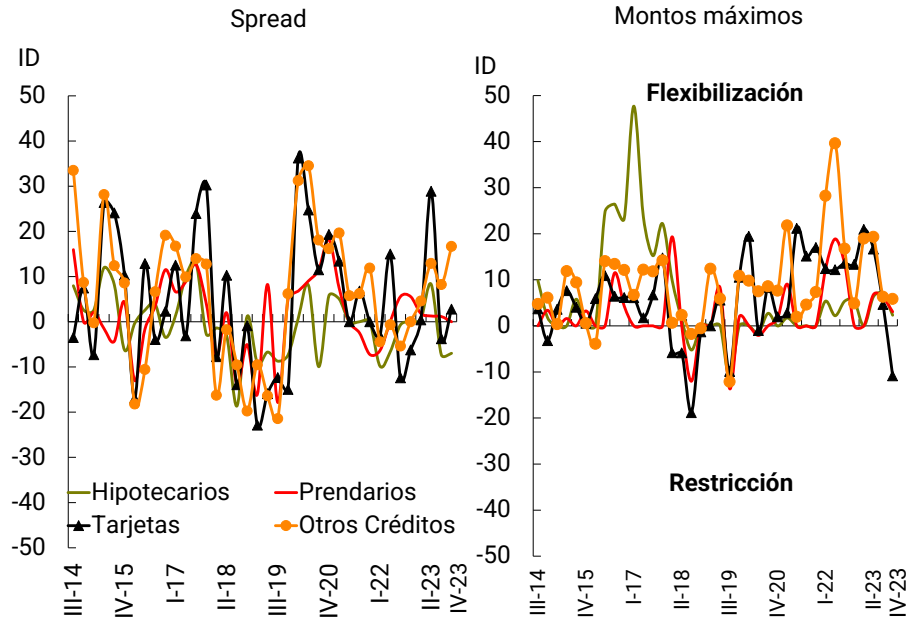
2.2 Con relación a los términos y condiciones de los créditos aprobados a las familias, en el cuarto trimestre de 2023 a nivel agregado se observó una tendencia hacia la flexibilización (de distinta magnitud) de los *spreads* sobre el costo de fondeo y de los montos máximos de otorgamiento de otros créditos al consumo. Por su parte, se registró un sesgo hacia la restricción (de intensidad heterogénea) en los *spreads* sobre el costo de fondeo de los hipotecarios, y en las comisiones y montos máximos de otorgamiento de las tarjetas de crédito. El resto de los términos y condiciones no presentaron cambios de magnitud en las distintas líneas de asistencias a familias (ver Gráfico 5).

2.3 Para el primer trimestre de 2024 el conjunto de entidades encuestadas anticipa cierta tendencia restrictiva en los estándares de aprobación para todas líneas de préstamos a las familias (ver Gráfico 4).

## Demanda percibida

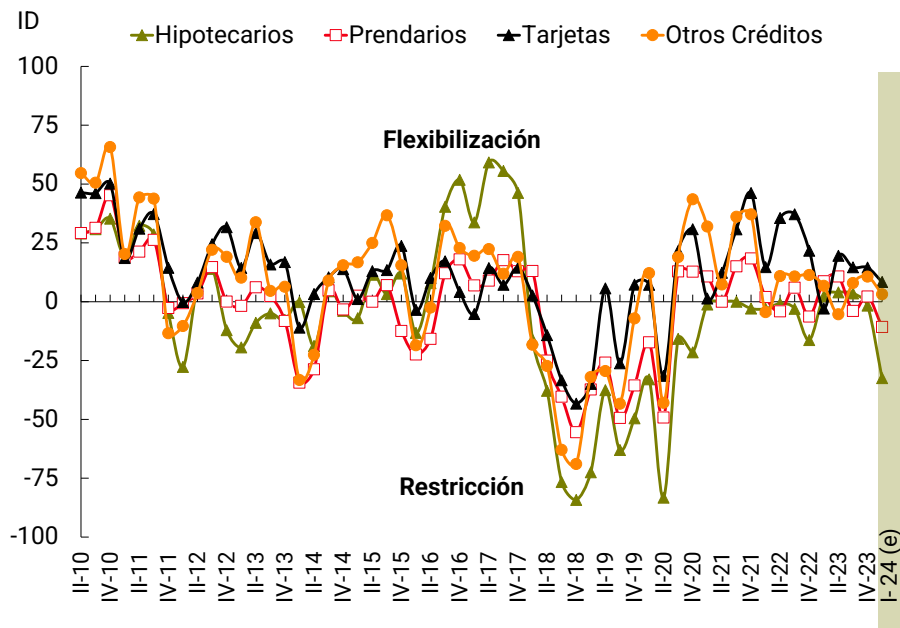
2.4 De acuerdo a las respuestas obtenidas, en el cuarto trimestre de 2023 a nivel agregado se percibió una flexibilización moderada de la demanda crediticia de las tarjetas de crédito y de otros créditos al consumo (ID de 14,5% y de 10,7% respectivamente; ver Gráfico 6). Por su parte, se registró un escenario de neutralidad en la demanda percibida de los hipotecarios y prendarios.

**Gráfico 5 | Familias. Evolución de los Términos y Condiciones**  
**Índice de difusión ponderado por entidad y por respuesta - En %**



2.5 Para el primer trimestre de 2024, a nivel agregado se estima un sesgo hacia una restricción (de distinta intensidad) de la demanda de crédito de hipotecarios y prendarios y una leve flexibilización en las tarjetas de crédito. En tanto, no se espera cambios de magnitud en la demanda de otros créditos al consumo.

**Gráfico 6 | Familias. Evolución de la demanda crediticia**  
**Índice de difusión ponderado por entidad y por respuesta - En %**





# Anexo

## Préstamos a empresas

		Índice de Difusión * - en %																				
		I-19	II-19	III-19	IV-19	I-20	II-20	III-20	IV-20	I-21	II-21	III-21	IV-21	I-22	II-22	III-22	IV-22	I-23	II-23	III-23	IV-23	
<b>A. Cambios en los estándares de aprobación (preguntas 1 y 5)</b>																						
<b>Nivel General</b>	Trimestre	-32,9	-11,3	-45,1	-13,9	0,9	-8,4	-6,6	0,0	0,0	0,0	15,6	2,6	2,8	4,7	-0,3	2,8	-1,9	0,0	0,0	-0,6	
	Esp. Prox. Trim.	-31,8	-4,8	-32,2	1,6	-18,7	-21,9	-13,6	5,2	-2,2	-5,6	4,8	0,0	0,4	1,5	2,8	-1,3	-5,9	1,0	-9,5	-5,4	
<b>Emp. Grandes</b>	Trimestre	-29,6	-10,5	-47,0	-16,5	-20,7	-13,0	-5,6	-3,4	0,7	0,0	12,5	2,6	2,8	3,0	-3,1	0,0	-1,9	-1,7	0,0	1,0	
	Esp. Prox. Trim.	-29,1	-4,0	-34,1	1,6	-25,9	-14,1	-5,6	-11,0	-5,2	-7,3	3,1	0,0	0,0	2,5	0,0	-0,3	-1,9	1,0	-12,5	-6,5	
<b>PyMEs</b>	Trimestre	-32,7	-3,1	-37,2	-13,9	0,9	-7,1	4,1	9,4	11,5	17,4	15,6	5,1	2,8	4,7	-0,3	4,5	-4,6	2,9	0,0	-0,6	
	Esp. Prox. Trim.	-35,3	3,3	-23,3	9,4	11,7	-17,7	-5,8	11,0	12,3	7,2	12,0	4,8	3,2	1,5	2,8	-1,3	-5,9	-1,1	-9,5	-5,4	
<b>Hasta 1 año</b>	Trimestre	-31,9	-3,1	-29,7	-4,4	0,9	-0,6	4,1	-3,4	8,1	8,2	15,6	5,1	2,8	3,0	-0,3	2,8	-1,9	0,0	0,0	-0,6	
	Esp. Prox. Trim.	-32,4	3,3	-22,3	12,5	10,1	-16,8	-4,3	-1,7	6,2	2,6	4,8	0,0	0,4	2,5	2,8	-1,3	-5,9	1,0	-7,2	-5,4	
<b>Más de un año</b>	Trimestre	-34,4	-14,5	-43,7	-16,8	-2,3	-24,9	0,7	10,4	11,5	19,2	15,6	5,1	2,8	2,0	-3,1	4,5	-1,9	-0,5	-1,9	-5,6	
	Esp. Prox. Trim.	-33,5	-4,8	-34,1	2,1	-6,6	-31,4	-18,2	10,1	10,5	4,3	4,5	0,0	3,2	1,5	0,0	-4,1	-10,5	-1,6	-9,5	-4,1	
<b>B. Cambios en términos y condiciones (pregunta 4)</b>																						
<b>Spread sobre el costo de fondeo</b>																						
Nivel General	Trimestre	-12,3	-2,7	-29,4	7,2	27,5	55,7	11,5	18,4	14,4	1,5	5,2	10,0	5,0	-0,9	1,6	9,2	4,8	-1,6	-5,3	-14,0	
Emp. Grandes	Trimestre	-14,8	-2,7	-33,6	-4,7	22,7	44,0	1,2	5,9	14,0	1,1	6,9	22,3	-3,3	6,0	4,8	2,3	4,8	-3,3	-8,6	-14,0	
PyMEs	Trimestre	-12,3	2,9	-29,4	13,6	43,5	58,9	4,2	23,8	25,5	14,3	5,2	5,7	11,9	4,9	1,6	9,2	4,8	-1,6	-5,3	-8,2	
<b>Comisiones y otros cargos</b>																						
Nivel General	Trimestre	-12,3	-8,7	-22,3	-9,6	0,0	39,6	1,0	-0,2	-0,4	-0,2	-0,2	8,6	-7,1	0,0	0,0	-3,2	-0,2	-1,5	-8,9	-0,4	
Emp. Grandes	Trimestre	-16,8	-8,7	-22,3	-9,6	0,0	38,6	1,0	-7,6	-0,4	-0,2	-0,2	8,6	-7,1	0,0	0,0	-3,2	-0,2	-1,5	-8,9	-0,4	
PyMEs	Trimestre	-12,3	0,0	-20,3	-10,8	0,0	40,6	1,0	-0,2	7,7	7,9	-9,3	8,6	-7,1	0,0	0,0	-3,2	-0,2	-1,5	-8,9	-0,4	
<b>Montos máximos</b>																						
Nivel General	Trimestre	-8,5	-17,9	-33,2	8,1	2,0	-6,7	-1,9	2,0	3,2	3,6	8,4	5,6	8,1	9,4	11,8	6,2	10,3	18,1	11,2	11,3	
Emp. Grandes	Trimestre	-12,0	-15,9	-38,0	1,3	2,0	-15,2	-1,9	2,0	3,2	3,6	8,4	5,6	11,3	7,5	11,8	6,2	7,5	13,6	8,0	11,3	
PyMEs	Trimestre	-7,2	-7,7	-31,7	4,2	12,4	2,6	10,8	11,3	16,0	3,6	8,4	5,6	8,1	9,4	11,8	8,9	10,3	18,1	17,2	11,3	
<b>Plazo</b>																						
Nivel General	Trimestre	-11,2	-11,2	-35,0	-15,7	-11,2	-23,6	-6,0	2,4	4,3	-1,4	6,7	3,7	2,8	0,0	-2,0	0,0	2,8	-2,4	-4,5	-18,1	
Emp. Grandes	Trimestre	-18,1	-7,1	-36,0	-15,7	-11,2	-26,7	-6,0	-2,4	4,3	-1,4	3,6	-1,4	2,8	-1,2	-0,4	0,0	0,0	-0,7	-4,5	-19,7	
PyMEs	Trimestre	-8,1	-7,1	-32,7	-16,6	5,7	-14,4	7,1	15,7	15,7	14,4	6,7	6,2	2,8	0,0	-2,0	2,8	2,8	-2,8	-4,5	-20,9	
<b>Requerimientos de Garantías</b>																						
Nivel General	Trimestre	-3,9	-4,9	-24,9	-9,6	0,0	-13,5	-4,4	-3,5	-1,4	1,6	1,4	1,2	2,8	1,5	1,5	-1,2	0,0	2,9	0,0	-7,6	
Emp. Grandes	Trimestre	-12,0	-13,1	-25,9	-6,4	0,0	-12,5	-10,7	-3,5	-1,4	1,6	-1,7	1,2	2,8	-1,2	1,5	-1,2	0,0	0,0	0,0	-7,6	
PyMEs	Trimestre	-6,7	-4,9	-25,8	-9,6	7,2	-12,5	-2,5	2,0	6,8	1,6	1,4	1,2	2,8	1,5	1,5	1,5	0,0	2,9	2,8	-7,6	
<b>C. Cambio en la demanda de crédito (preguntas 6 y 9)</b>																						
<b>Nivel General</b>	Trimestre	-40,0	-33,6	-40,9	-46,2	-20,7	12,6	0,6	2,9	4,8	-8,2	-7,3	0,3	-11,3	-2,2	-17,0	-12,3	10,6	16,2	14,5	-20,4	
	Esp. Prox. Trim.	-21,2	-4,6	-32,1	14,4	-5,2	1,1	-10,4	-0,6	9,1	-2,9	5,5	13,9	12,7	2,7	-1,5	0,4	2,1	13,0	-26,6	2,6	

\* Ponderado por entidad y por respuesta

# Préstamos a hogares

		Índice de Difusión * - en %																			
		I-19	II-19	III-19	IV-19	I-20	II-20	III-20	IV-20	I-21	II-21	III-21	IV-21	I-22	II-22	III-22	IV-22	I-23	II-23	III-23	IV-23
<b>A. Cambios en los estándares de aprobación (preguntas 10 y 14)</b>																					
<b>Hipotecarios</b>	Trimestre	-19,2	-15,2	-23,1	-12,5	-1,4	-19,1	-11,8	-10,5	-1,2	0,0	0,0	0,0	-4,4	2,2	-1,5	-1,5	0,0	4,0	0,0	0,0
	Esp. Prox. Trim.	-10,8	2,0	-20,3	-1,0	-0,6	-5,2	-5,4	-11,6	1,2	0,0	1,7	2,5	-4,8	-3,0	0,0	6,6	0,0	0,0	0,0	0,0
<b>Prendarios</b>	Trimestre	-27,5	-12,9	-29,9	1,9	0,0	-24,3	0,0	1,6	0,0	1,7	-1,1	0,0	12,3	14,0	0,0	0,0	0,0	0,0	0,0	1,9
	Esp. Prox. Trim.	-33,6	-6,1	-21,8	1,9	-1,1	1,3	-6,1	0,0	10,7	0,8	5,2	2,5	1,7	0,0	0,0	-2,8	0,0	3,4	0,0	-11,6
<b>Tarjetas de Crédito</b>	Trimestre	-18,7	-7,3	-23,5	-9,3	7,9	-11,0	8,3	0,0	-6,5	0,2	14,5	18,4	1,9	8,4	-5,2	10,8	1,0	7,8	5,2	-12,9
	Esp. Prox. Trim.	-21,3	-1,4	-17,3	18,2	26,1	-6,4	6,3	-0,9	-2,0	1,6	5,1	18,5	10,7	-3,8	-11,9	-3,3	-0,9	0,0	3,2	-8,3
<b>Otros Créditos al Consumo</b>	Trimestre	-33,2	-15,4	-33,8	11,2	8,4	-7,5	8,3	1,3	10,2	11,3	-0,7	6,4	-0,7	13,8	4,5	12,0	1,0	4,2	13,6	-3,0
	Esp. Prox. Trim.	-29,5	3,8	-24,6	29,3	18,1	2,8	9,7	6,8	10,9	12,1	5,1	2,3	-9,3	-2,9	-0,6	17,3	18,7	15,9	2,4	-14,9
<b>B. Cambios en los términos y condiciones aplicados (pregunta 13)</b>																					
<b>Spread sobre el costo de fondeo</b>																					
Hipotecarios	Trimestre	-9,2	-6,7	-8,7	-7,4	0,7	8,1	-9,9	5,8	5,1	0,0	0,0	0,0	-9,8	-6,6	-0,7	0,0	0,6	8,3	-7,3	-7,0
	Prendarios	-16,1	8,3	-17,9	4,9	6,8	9,0	11,5	18,2	7,5	0,0	-2,5	-7,2	-6,4	0,0	5,6	5,6	1,8	1,3	1,2	0,0
Tarjetas	Trimestre	-22,9	-15,9	-12,4	-15,0	36,2	24,7	11,5	19,3	13,4	0,0	6,8	0,0	-3,0	15,0	-12,4	-6,2	0,4	28,9	-3,8	2,8
	Otros cons.	-9,5	-16,4	-21,4	6,2	31,2	34,5	18,1	16,2	19,6	5,8	6,2	11,9	-4,4	-0,6	-5,4	0,0	4,6	12,9	8,2	16,7
<b>Comisiones y otros cargos</b>																					
Hipotecarios	Trimestre	-5,6	0,0	-8,4	-9,6	0,0	15,2	0,0	0,0	0,0	0,0	0,0	0,0	0,0	0,0	0,0	0,0	0,0	0,0	0,0	0,0
	Prendarios	-7,7	0,0	-13,7	-13,8	0,0	21,0	0,0	0,0	0,0	0,0	0,0	0,0	0,0	0,0	0,0	-1,0	0,0	0,0	0,0	-1,1
Tarjetas	Trimestre	-16,4	-33,8	-21,3	-16,7	-15,8	4,9	0,0	9,9	-16,0	-2,9	-2,7	-10,7	-23,6	-1,9	-19,2	-17,9	-18,6	-26,8	-33,6	-22,1
	Otros cons.	-5,4	-5,5	-15,2	-9,7	-9,8	15,0	0,0	9,9	9,7	4,5	0,0	0,0	-0,3	-0,3	-6,8	-0,5	-0,8	-0,9	-0,8	-0,5
<b>Montos máximos</b>																					
Hipotecarios	Trimestre	0,0	0,0	-11,5	0,0	0,0	-1,5	2,7	0,0	1,7	0,0	0,0	0,0	5,4	2,2	5,4	5,4	0,0	6,3	7,0	2,3
	Prendarios	0,0	8,3	-13,7	1,9	0,0	-2,1	0,0	1,6	9,1	0,0	0,0	0,0	12,3	18,9	13,3	0,0	0,0	6,8	6,1	3,0
Tarjetas	Trimestre	0,0	5,6	-9,9	10,6	19,5	-1,0	8,3	2,0	2,8	21,2	15,1	17,0	12,4	12,2	13,6	13,4	20,9	16,7	4,6	-10,8
	Otros cons.	12,4	5,9	-12,1	10,9	9,8	7,5	8,6	7,7	21,8	2,0	4,6	7,4	28,2	39,7	16,8	4,9	18,9	19,3	6,3	5,8
<b>Plazo</b>																					
Hipotecarios	Trimestre	0,0	0,0	-9,9	0,0	0,0	0,0	0,0	0,0	0,0	0,0	0,0	0,0	0,0	0,0	0,0	0,0	0,0	0,0	0,0	0,0
	Prendarios	0,0	0,0	-13,7	0,0	0,0	0,0	0,0	0,0	0,0	0,0	0,0	0,0	12,3	2,8	0,0	0,0	0,0	0,0	0,0	0,0
Tarjetas	Trimestre	0,0	0,0	-9,6	0,0	0,0	0,0	0,0	0,0	2,4	0,0	0,0	0,0	0,0	0,0	0,0	4,9	0,0	0,0	-0,2	0,0
	Otros cons.	-1,1	0,0	-9,6	0,0	-4,8	-3,0	0,0	0,0	0,0	0,0	0,0	0,5	0,0	-0,1	10,5	4,9	0,0	-4,4	-0,2	0,0
<b>Requerimientos de garantías</b>																					
Hipotecarios	Trimestre	0,0	0,0	0,0	0,0	0,0	-1,7	0,0	0,0	0,0	0,0	0,0	0,0	0,0	0,0	0,0	0,0	0,0	0,0	0,0	0,0
	Prendarios	0,0	0,0	0,0	0,0	0,0	0,0	0,0	0,0	0,0	0,0	0,0	0,0	12,3	0,0	15,1	0,0	0,0	0,0	0,0	0,0
Tarjetas	Trimestre	0,0	0,0	0,0	0,0	-0,8	0,0	0,0	0,0	0,0	0,0	0,0	0,0	0,0	0,0	0,0	0,0	0,0	0,0	0,0	0,0
	Otros cons.	0,0	0,0	0,0	3,0	0,0	8,2	-1,6	0,0	9,8	9,9	0,7	0,0	0,0	0,0	0,0	0,0	0,0	1,6	2,4	1,4
<b>C. Cambios en la demanda de crédito (preguntas 15 y 18)</b>																					
<b>Hipotecarios</b>	Trimestre	-72,5	-37,6	-63,0	-49,5	-33,0	-83,3	-15,8	-21,5	-1,2	0,0	0,0	-2,9	-3,0	-0,8	-3,0	-16,3	2,3	4,0	3,5	-1,7
	Esp. Prox. Trim.	-36,6	-19,2	-43,7	-24,0	-19,3	-31,2	-14,2	1,2	2,3	0,0	1,7	1,7	-1,1	-9,7	-3,0	0,0	2,3	4,0	0,0	-32,4
<b>Prendarios</b>	Trimestre	-37,3	-25,9	-49,4	-35,6	-17,3	-49,2	12,9	12,7	10,7	0,0	15,0	18,4	2,0	-4,1	6,0	-6,3	8,7	10,7	-3,9	2,2
	Esp. Prox. Trim.	-31,4	-20,5	-46,3	-8,9	-10,8	-4,2	2,9	14,9	12,8	13,0	18,2	18,4	18,5	0,0	0,0	17,4	12,2	-3,4	-3,0	-10,7
<b>Tarjetas de crédito</b>	Trimestre	-34,9	5,6	-26,1	7,3	7,2	-31,5	21,6	30,8	1,4	12,3	30,8	46,2	14,7	35,6	37,2	21,7	-2,9	19,5	14,6	14,5
	Esp. Prox. Trim.	-15,8	7,5	-23,8	24,1	20,4	2,5	18,7	29,8	11,8	13,0	33,5	41,6	30,4	31,2	17,4	6,8	15,4	22,4	15,2	8,4
<b>Otros créditos al consumo</b>	Trimestre	-32,0	-29,5	-43,4	-7,1	12,1	-43,0	18,9	43,5	32,0	7,3	36,1	37,1	-4,4	10,9	10,7	11,4	6,8	-5,3	7,9	10,7
	Esp. Prox. Trim.	-30,2	3,3	-40,3	24,1	7,9	18,1	22,8	37,9	37,0	37,2	36,3	24,5	37,0	33,9	14,9	14,4	29,1	17,4	22,2	3,2

\* Ponderado por entidad y por respuesta