

Informe Mensual de Pagos Minoristas

Agosto de 2022



BANCO CENTRAL
DE LA REPÚBLICA ARGENTINA

Informe Mensual de Pagos Minoristas Agosto de 2022

Sobre el uso del lenguaje inclusivo en esta publicación

El uso de un lenguaje que no discrimine y que permita visibilizar todas las identidades de género es un compromiso institucional del Banco Central de la República Argentina. A su vez quienes hemos realizado esta publicación reconocemos la influencia del lenguaje sobre las ideas, los sentimientos, los modos de pensar y los esquemas de valoración.

En este documento se ha procurado evitar el lenguaje sexista y binario. Sin embargo, a fin de facilitar la lectura no se incluyen recursos como "@" o "x".

Informe Mensual de Pagos Minoristas Agosto de 2022¹

- **Transferencias inmediatas “push”²: en más de la mitad de las operaciones participa una Clave Virtual Uniforme (CVU).**
 - o Se efectuaron 145,6 millones de transferencias inmediatas por \$ 3,5 billones, que se traducen en crecimientos interanuales del 105,6 % y del 29,7 %, en cantidades y en montos³ respectivamente.
 - o El 52,3 % del total tuvo como origen y/o destino una CVU⁴, llegando a los 76,2 millones de operaciones.

- **Pagos con transferencia (PCT⁵): el QR interoperable sigue ganando participación.**
 - o **PCT interoperables:** alcanzan los 23,1 millones de operaciones (52,2 % i.a.) por un total de \$ 105,9 mil millones (0,6 % i.a.).
 - **Iniciados con QR:** el 17,4 % se inició con QR interoperables, que representa más de 4,0 millones de pagos. El 82 % fue realizado por clientes que utilizaron sus cuentas a la vista y solo en un 18 % sus cuentas de pago. Por el contrario, el 49,5 % de los comercios acreditaron en cuentas de pago y un 50,5 % en cuentas a la vista.
 - **Iniciados en POS con credenciales de tarjeta:** el 48,0 % de los pagos se realizaron a través de la lectura de las credenciales de la tarjeta en una terminal de punto de venta (POS), llegando a los 11,1 millones de operaciones.
 - **Iniciados con claves aleatorias:** 2,6 millones de las transacciones utilizaron un *token* para su inicio (11,4 %).

¹ El mes de análisis es agosto de 2022, excepto para pagos con transferencia intra PSPCP (proveedor de servicios de pago que ofrece cuentas de pago), tarjetas de crédito, tarjetas de débito y tarjetas de transporte que la información es a julio de 2022 y tarjetas prepagas que se incluyen los datos disponibles a junio de 2022.

² La serie contempla solo las transferencias inmediatas “push” entre personas humanas y jurídicas dentro y entre los esquemas administrados por Red Link, Prisma y COELSA. No se incluyen las transferencias intra-entidad financiera ni los pagos con transferencia.

³ Las variaciones porcentuales y los gráficos (a excepción del gráfico 1) han sido realizados con importes deflactados a pesos de diciembre de 2016, a partir de lo informado por el INDEC en el reporte sobre el “Índice de precios al consumidor con cobertura nacional”.

⁴ Se incluyen solo las transferencias inmediatas entre dos CVU, desde una CVU hacia una CBU y desde una CBU hacia una CVU.

⁵ La serie de pagos con transferencia interoperable consolida la información presentada anteriormente como “Pago Electrónico Inmediato”, correspondiente a pagos iniciados con credenciales de tarjetas de débito administrados por Red Link y Prisma. A esta se le adiciona a partir del 7 de diciembre de 2020 la información sobre pagos iniciados utilizando códigos QR abiertos entre cuentas de pago y cuentas bancarias, administrados por COELSA, Red Link y Prisma.

- **Iniciados con botón de pago:** el 14,9 % tuvieron su origen en operaciones vía web, alcanzando los 2,9 millones de pagos.
 - **PCT intra⁶ PSPCP⁷:** alcanzaron los 106,5 millones de pagos por \$ 280,6 mil millones cifras que alcanzaron el nivel más alto de la serie, con crecimientos interanuales del 194,6 % en cantidades y del 160,4 % en montos. El 79,4 % fue iniciado en la web y el 20,6 % con la lectura de un código QR.
- **Débito inmediato (DEBIN):** los débitos inmediatos experimentaron una leve retracción respecto al mes precedente (variación mensual del -4,0 % en cantidades), alcanzando en el presente 20,2 millones de operaciones por \$ 135,6 mil millones.
- **Débito directo:** el indicador de efectividad del débito directo mide la relación de las operaciones presentadas a la compensación contra las acreditadas en cuentas de las empresas. Con una efectividad del 43,4 %, mantiene la recuperación de este instrumento.
- **Cheques: el 56,1 % de los montos compensados correspondieron a ECHEQ.**
 - Se compensaron 5,5 millones de cheques (físicos y electrónicos) por un total de \$ 1,9 billones, alcanzando un nuevo máximo en la serie. La participación del ECHEQ sobre el total de compensados alcanzó el 30,9 % en cantidades (1,7 millones de cheques electrónicos) y 56,1 % en monto (\$ 1.121 mil millones).
 - Rechazos por motivo "sin fondos suficientes": se observó un leve incremento tanto en cantidades como en montos. Sin embargo, la relación con el total de compensados sigue mostrando tasas estables, del 0,6 % en cantidades y 0,6 % en montos.
- **Tarjetas: las operaciones con tarjeta de débito prácticamente duplican a las de crédito.**
 - Las transacciones con tarjeta de débito alcanzaron los 183,6 millones por \$ 623 mil millones, representando crecimientos del 21,7 % i.a. en cantidades y del 12,3 % i.a. en montos.
 - En las operaciones con crédito, se observan variaciones interanuales positivas del 2,3 % en cantidades y del 8,6 % en montos, realizándose 92,6 millones de pagos por \$ 633,9 mil millones.
- **Tarjetas prepagas de transporte:** se realizaron 349,8 millones de viajes (52,8 % i.a.), mediante la tarjeta SUBE, que totalizaron \$ 5,8 mil millones (-1,3 % i.a.).

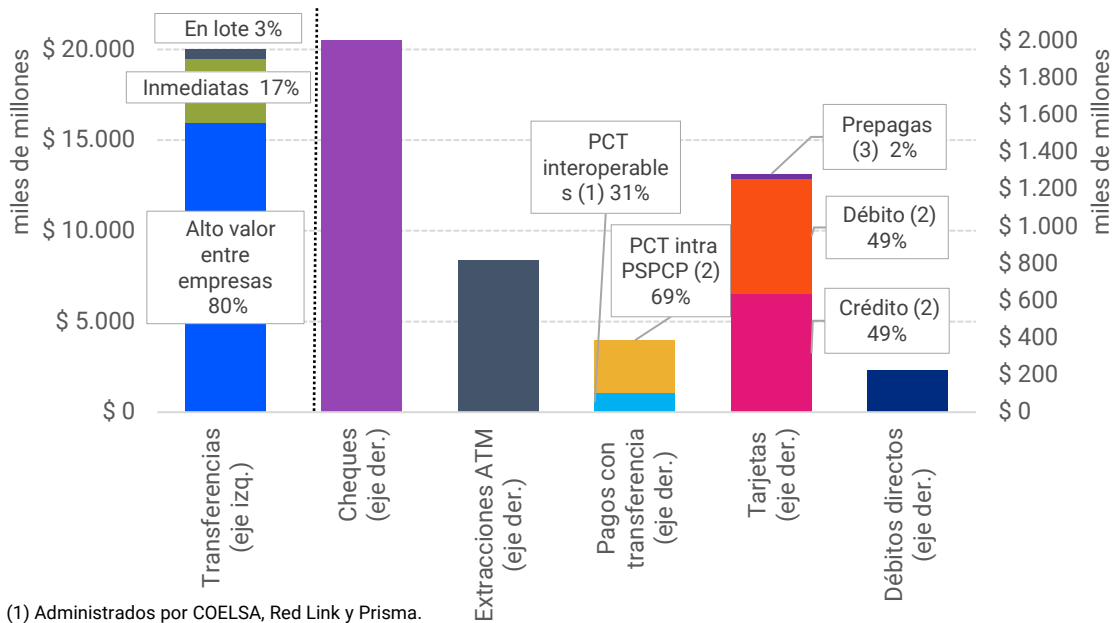
⁶ Pagos con transferencia intra PSPCP refiere a las operaciones que se realizan entre clientes de un mismo PSPCP con fondos disponibles en las cuentas de pago, son iniciados vía web o a través de la lectura de un código QR.

⁷ Proveedor de servicios de pago que ofrece cuentas de pago.

- **Factura electrónica MiPyME (FCEM):** en el mes de agosto el 88,5 % de las operaciones se efectuaron en pesos, ingresando al sistema de circulación abierta (SCA) 100,7 miles de facturas por \$ 174,9 mil millones.

Principales instrumentos

Gráfico 1. Participación de los principales instrumentos de pago (monto nominal)



(1) Administrados por COELSA, Red Link y Prisma.
 (2) Información correspondiente a julio 2022.
 (3) Información correspondiente a junio 2022.

Gráfico 2. Operaciones con tarjeta de crédito, tarjeta de débito y PCT interoperables e intra PSPCP (cantidad)

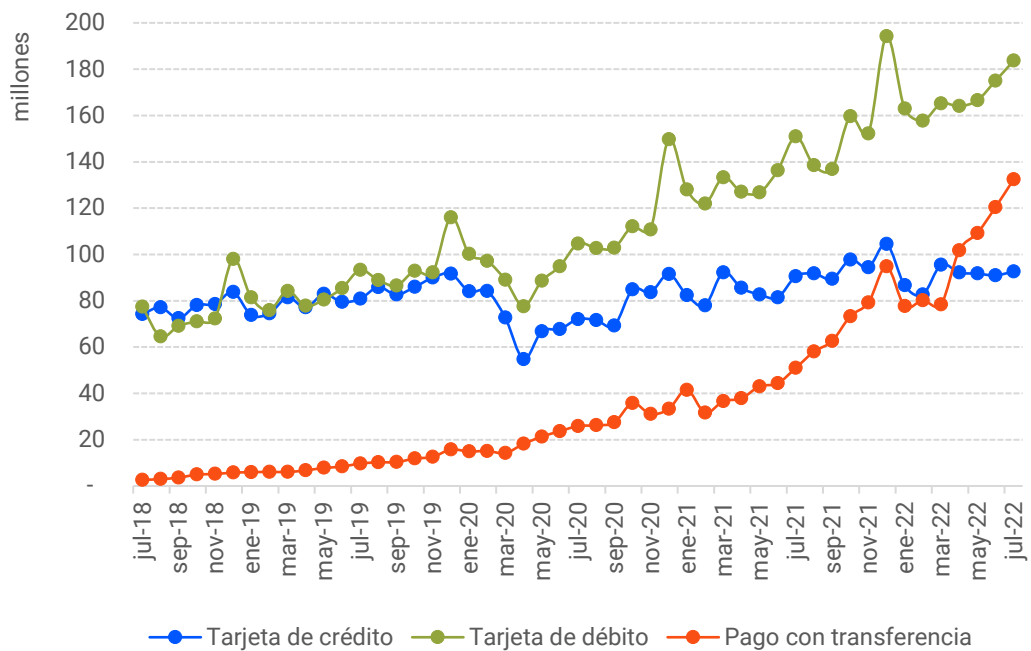
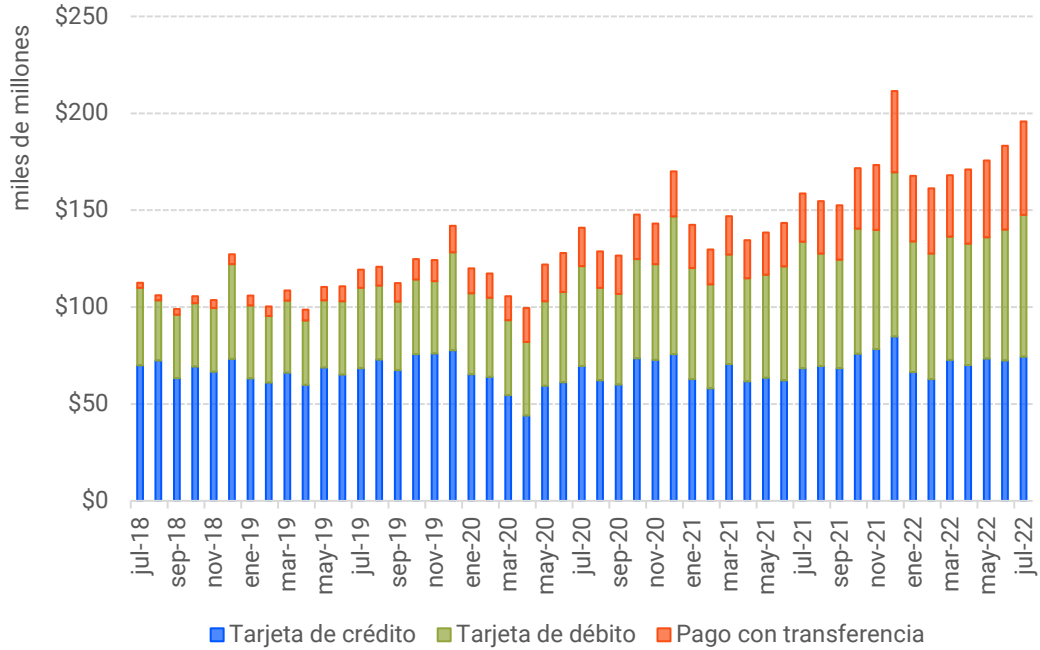


Gráfico 3. Operaciones con tarjeta de crédito, tarjeta de débito y PCT interoperables e intra PSPCP (monto)



Transferencias

Gráfico 4. Descomposición de las transferencias electrónicas por tipo

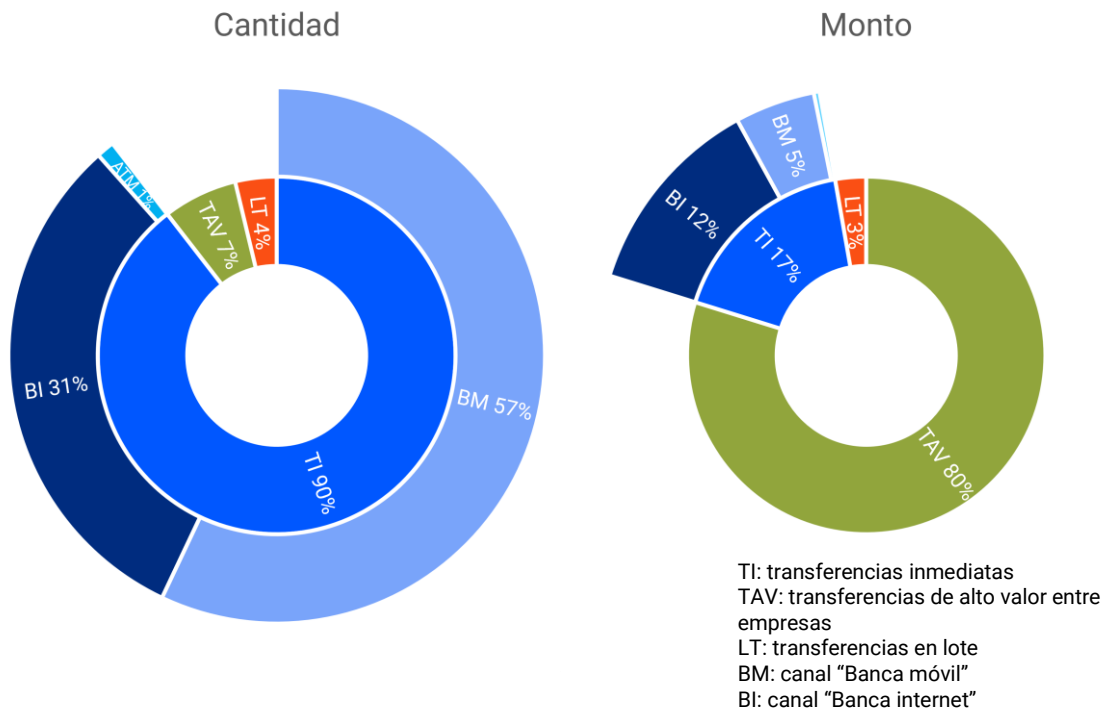


Gráfico 5. Participación de transferencias desde y/o hacia CVU sobre el total de transferencias inmediatas

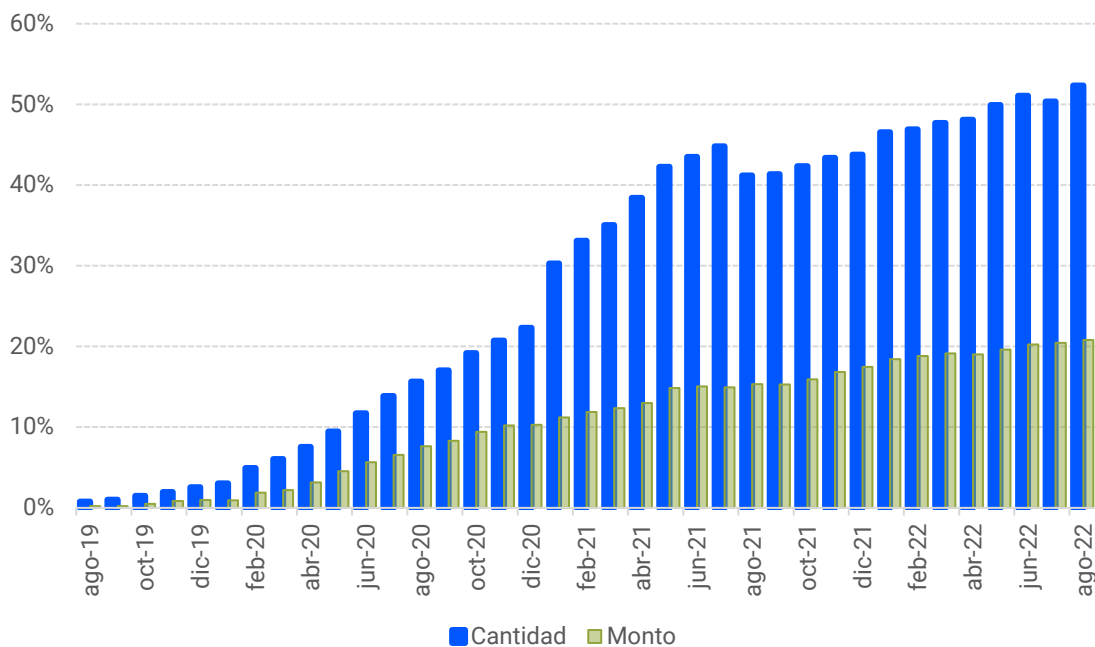
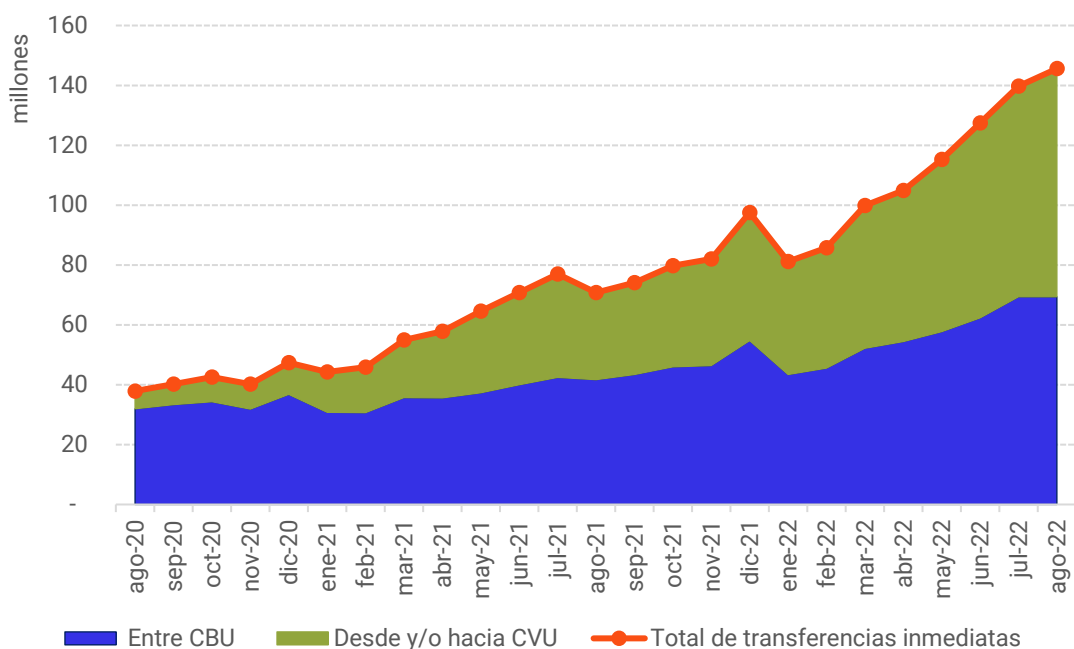


Gráfico 6. Composición de transferencias inmediatas (cantidad)



Pagos con transferencia

Gráfico 7. PCT interoperable por método de iniciación en agosto de 2022 (cantidad)

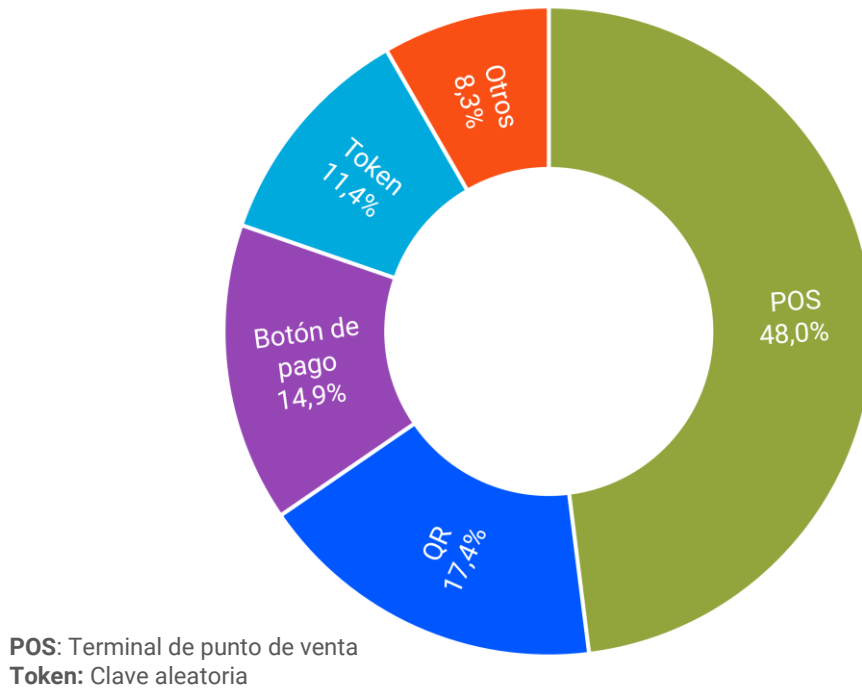


Gráfico 8. PCT interoperable por método de iniciación (cantidad)

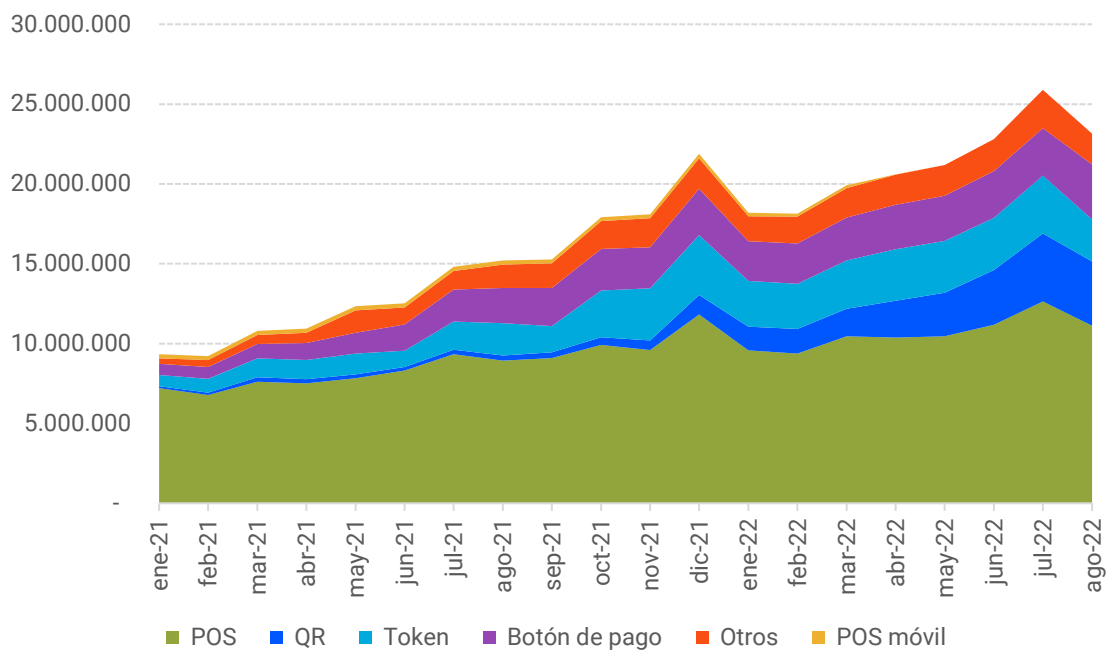


Gráfico 9. Acreditaciones diarias de PCT iniciados con QR interoperable (cantidad)

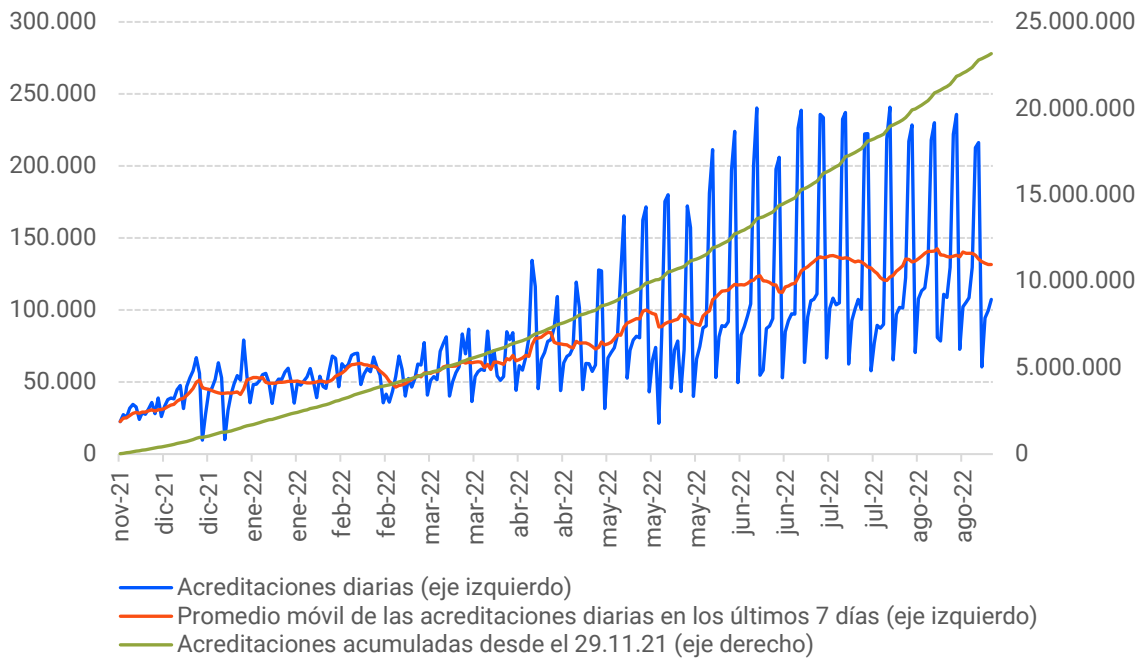


Gráfico 10. Proporción de tipo de cuentas debitadas (clientes) y acreditadas (comercios) en los PCT (cantidad)

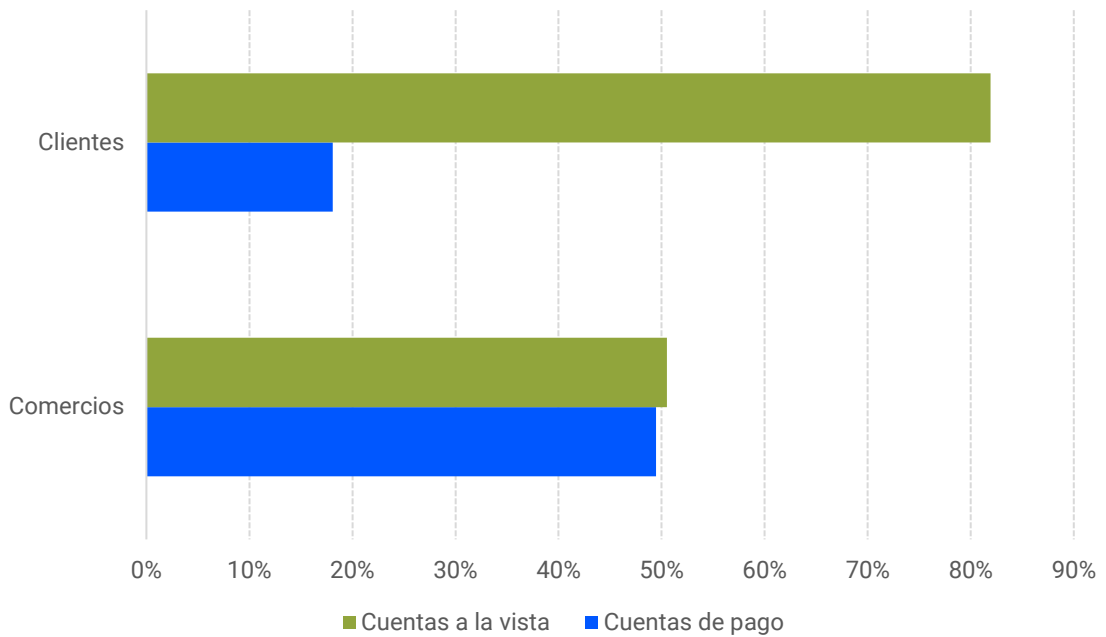
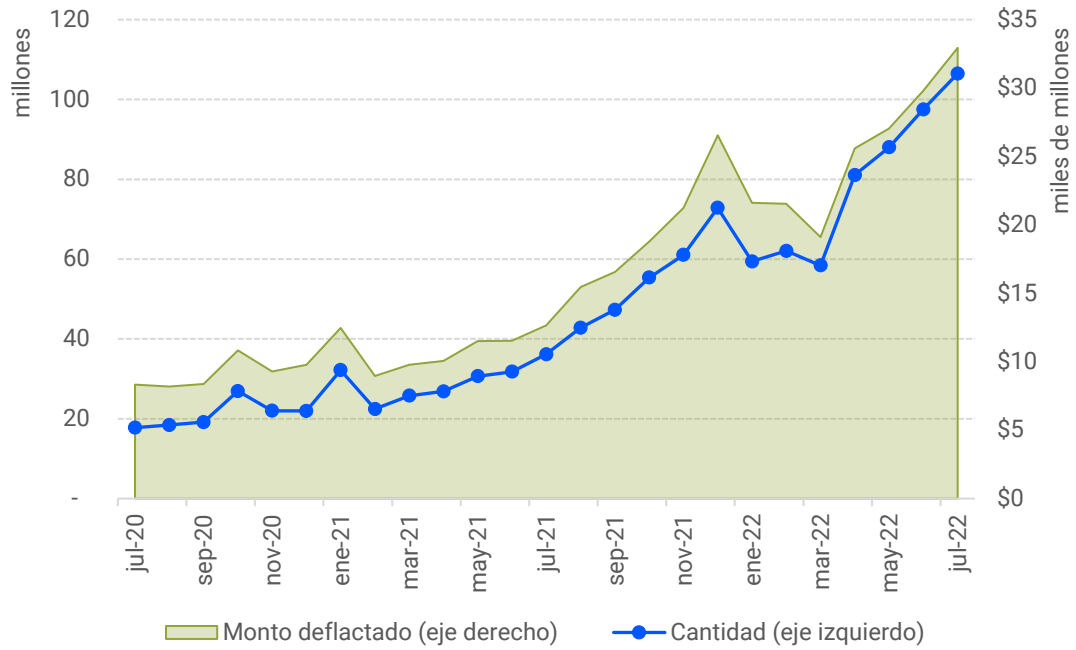
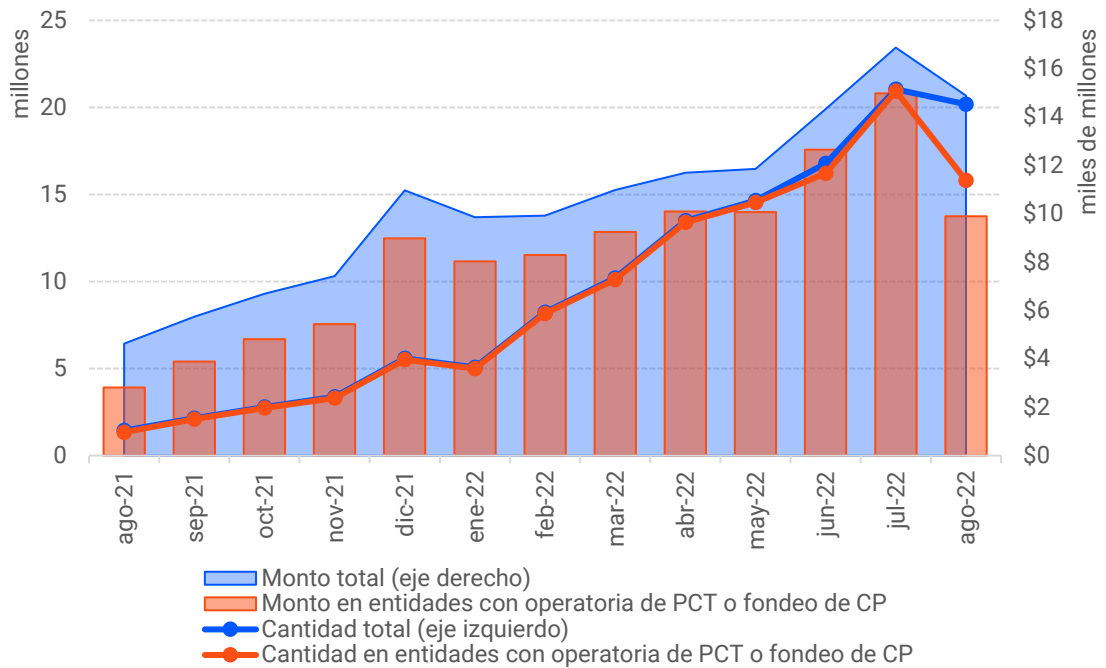


Gráfico 11. Pagos con transferencia intra PSPCP



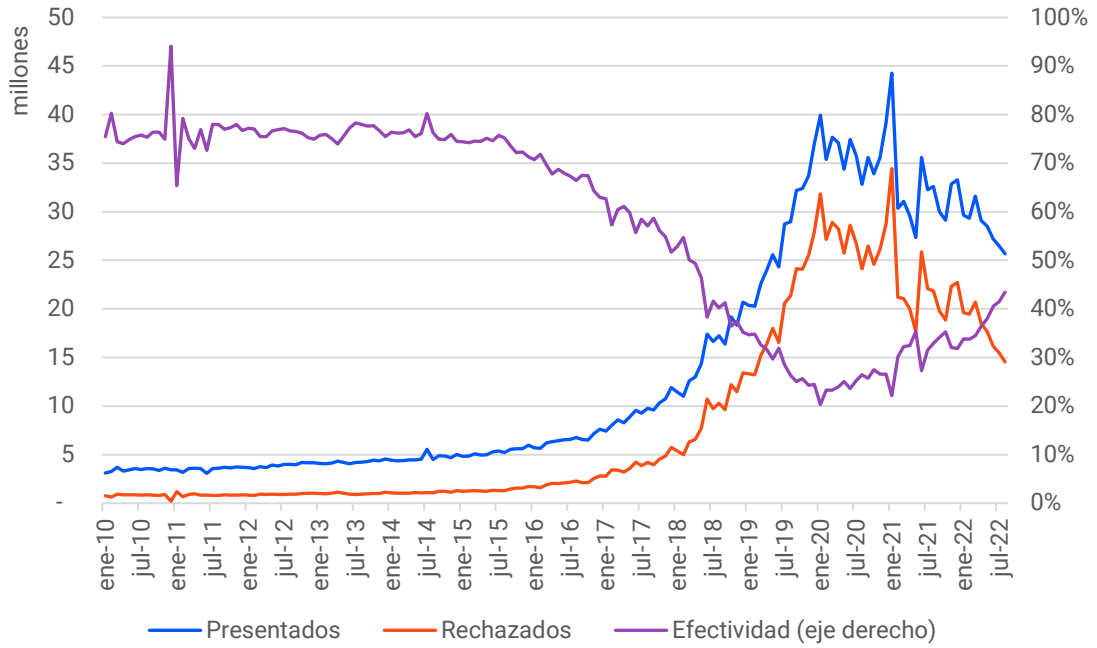
Débito inmediato

Gráfico 12. Débitos inmediatos totales y acreditados en entidades con operatoria de PCT o fondeo de cuentas de pago



Débito directo

Gráfico 13. Débitos directos, débitos presentados versus débitos compensados



Cheques

Gráfico 14. Cheques compensados (físicos y electrónicos)

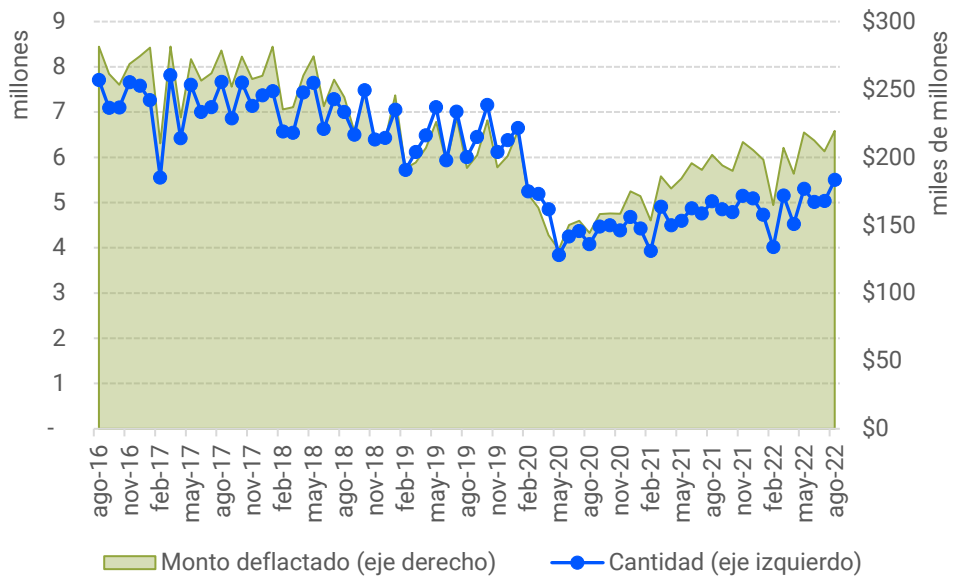


Gráfico 15. Evolución mensual y participación sobre total de compensados de cheques rechazados sin fondos suficientes

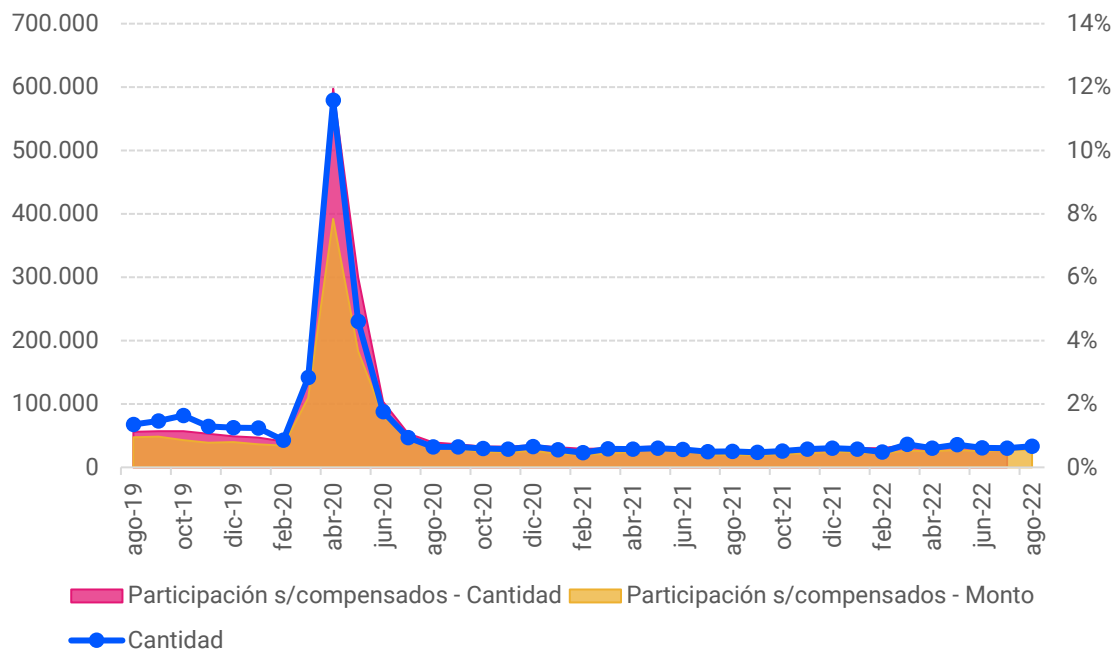


Gráfico 16. Participación cheques físicos y electrónicos sobre total de compensados (cantidad)

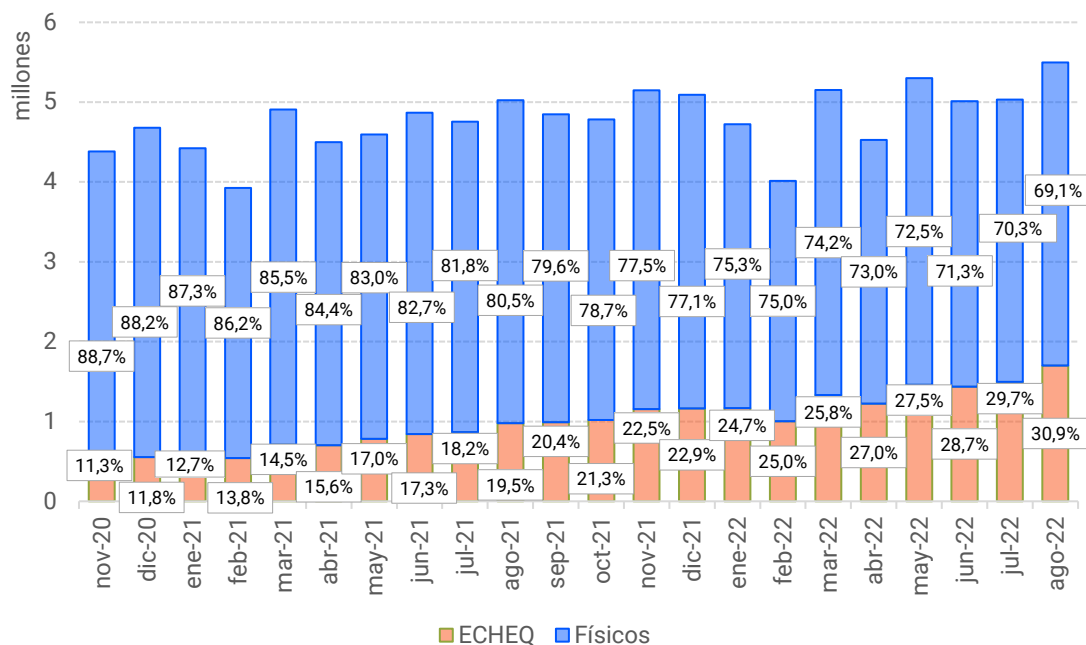
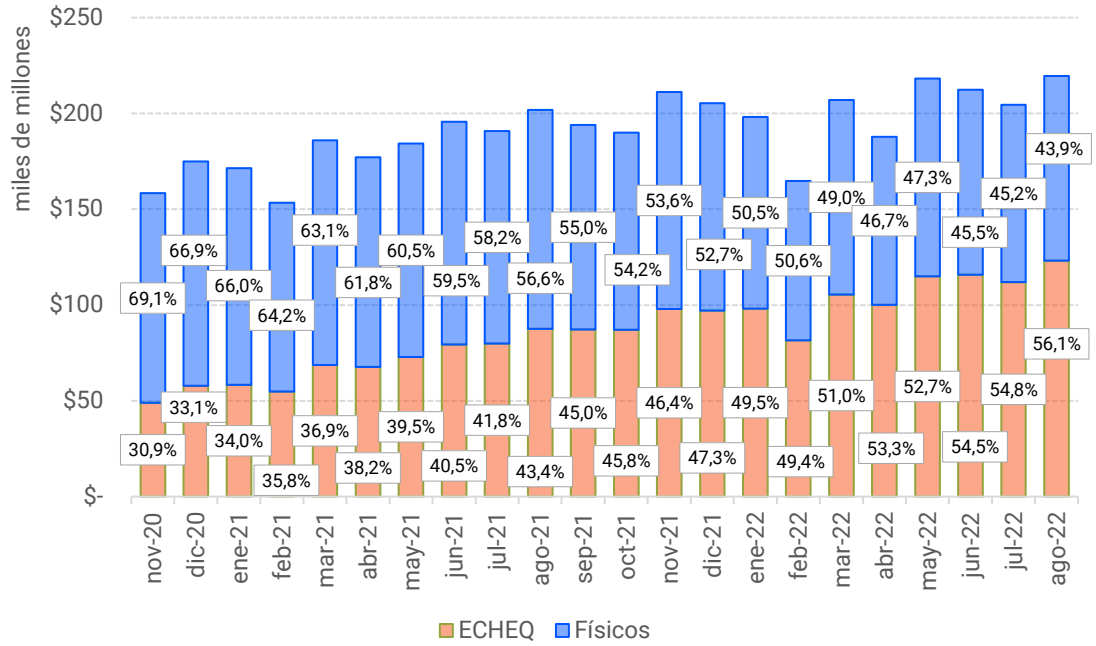
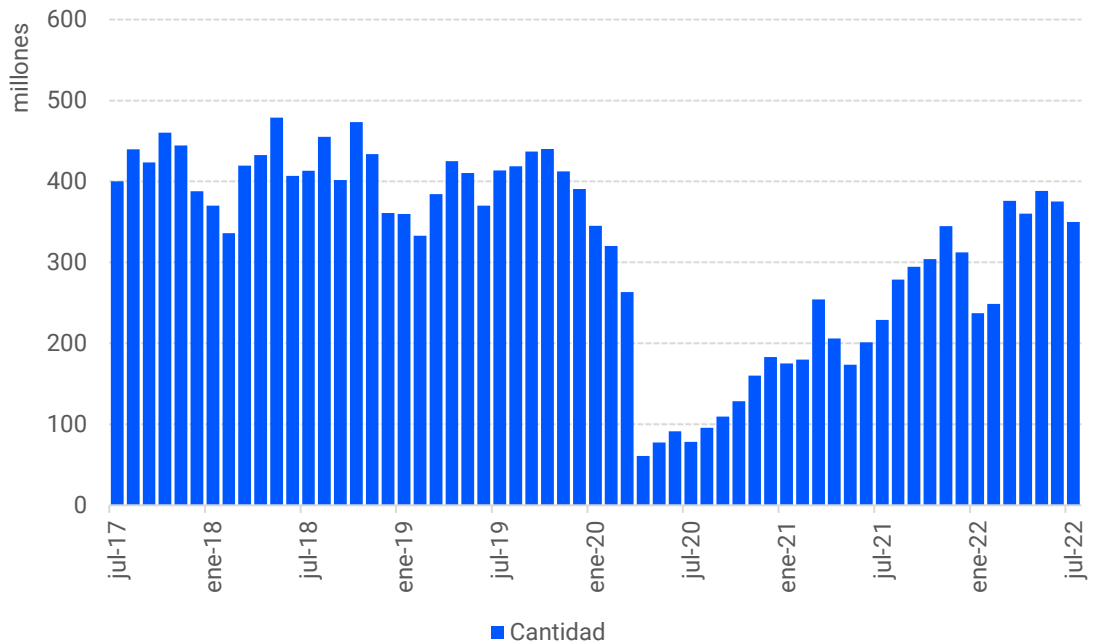


Gráfico 17. Participación cheques físicos y electrónicos sobre total de compensados (monto)



Tarjetas

Gráfico 18. Tarjeta prepa de transporte



Factura electrónica

Gráfico 19. Evolución mensual FCEM ingresadas al Sistema de Circulación Abierta (cantidad)

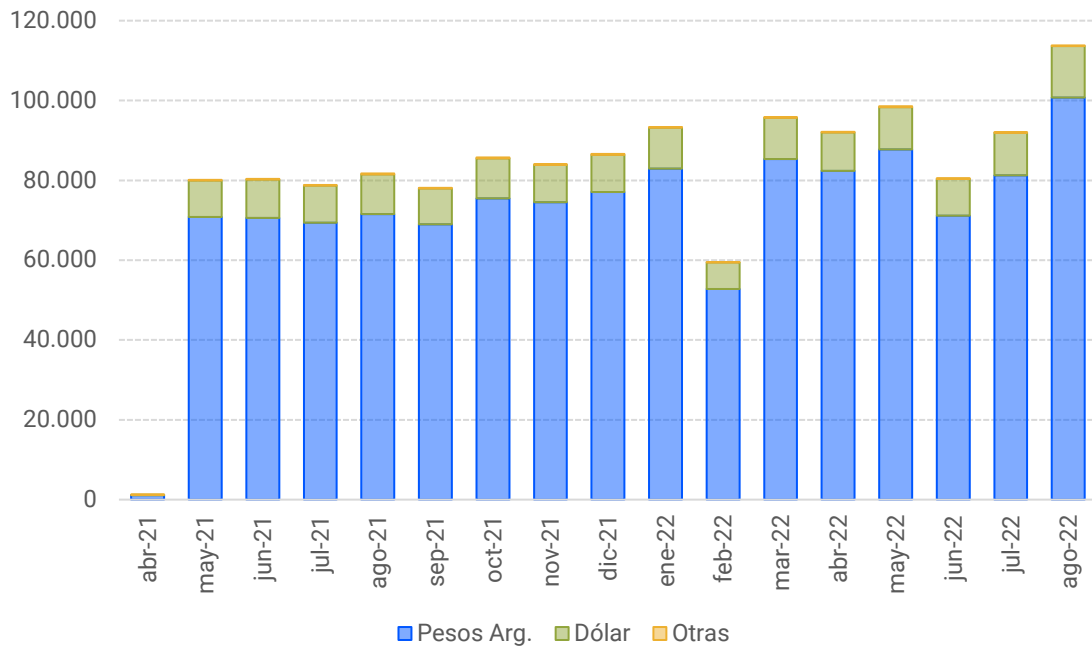
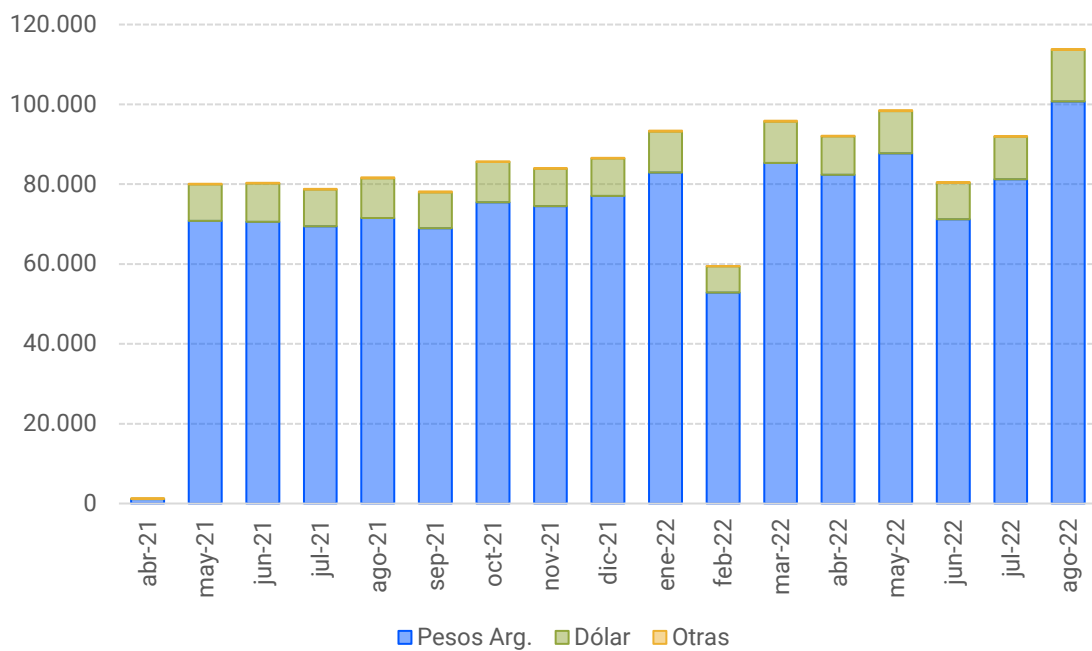


Gráfico 20. Evolución mensual FCEM ingresadas al Sistema de Circulación Abierta (monto)



Tablero de control

SISTEMA NACIONAL DE PAGOS

agosto-22 INSTRUMENTOS DE PAGO

Instrumentos	Cantidad de Operaciones	Var. mensual	Var. interanual	Monto nominal (1) (en millones y en moneda de origen)	Var. mensual (monto nominal)	Var. mensual (2) (monto deflactado)	Var. interanual (monto nominal)	Var. interanual (2) (monto deflactado)
TRANSFERENCIAS INMEDIATAS	145.581.037	↑ 4,2%	↑ 105,6%	3.483.242,2	↑ 3,6%	↓ -3,1%	↑ 131,6%	↑ 29,7%
TRANSFERENCIAS DE ALTO VALOR ENTRE EMPRESAS	10.996.945	↑ 1,4%	↑ 11,9%	15.965.208,2	↑ 3,7%	↓ -3,1%	↑ 84,7%	↑ 3,5%
TRANSFERENCIAS EN LOTE	6.071.821	↑ 17,4%	↑ 10,0%	557.956,3	↑ 1,2%	↓ -5,4%	↑ 43,4%	↓ -19,7%
PAGOS CON TRANSFERENCIA (interoperables) ⁽³⁾	23.146.643	↓ -10,6%	↑ 52,2%	105.882,9	↓ -18,2%	↓ -23,5%	↑ 79,6%	↑ 0,6%
CHEQUES COMPENSADOS (físicos y electrónicos)	5.496.013	↑ 9,3%	↑ 9,4%	1.999.853,5	↑ 14,8%	↑ 7,3%	↑ 94,1%	↑ 8,7%
DEBITOS DIRECTOS	11.157.795	↑ 1,6%	↑ 4,0%	225.694,8	↑ 13,4%	↑ 6,0%	↑ 81,6%	↑ 1,7%
DEBITOS INMEDIATOS	20.190.918	↓ -4,0%	↑ 1303,6%	135.613,3	↓ -5,6%	↓ -11,8%	↑ 473,7%	↑ 221,3%
Total	222.641.172	↑ 1,8%	↑ 87,8%	22.473.451,2	↑ 4,4%	↓ -2,4%	↑ 90,9%	↑ 6,9%
TRANSFERENCIAS EN USD	311.116	↓ -3,0%	↑ 47,1%	1.307,2	↑ 7,9%	n/a	↑ 25,3%	n/a
ECHQ EMITIDOS	1.894.713	↑ 4,9%	↑ 56,8%	1.426.937,9	↑ 7,5%	↑ 0,5%	↑ 139,5%	↑ 34,2%
CHEQUES RECHAZADOS	109.080	↓ -2,3%	↓ 3,7%	35.124,8	↓ 6,6%	↓ -0,3%	↓ 74,5%	↓ -2,3%
CHEQUES RECHAZADOS SIN FONDOS	33.048	↓ 8,8%	↓ 30,4%	11.148,5	↓ 15,5%	↓ 8,0%	↓ 172,0%	↓ 52,4%
EXTRACCIONES ATM	88.812.718	↓ -11,0%	↓ -3,4%	817.217,5	↓ -11,8%	↓ -17,6%	↑ 44,1%	↓ -19,3%
PAGOS CON TRANSFERENCIA intra PSPCP ⁽⁴⁾	106.486.194	↑ 9,2%	↑ 194,6%	280.557,7	↑ 18,7%	↑ 10,5%	↑ 345,3%	↑ 160,4%
TARJETAS								
TARJETAS DE CRÉDITO ⁽⁴⁾	92.619.904	↑ 1,8%	↑ 2,3%	633.928,9	↑ 10,3%	↑ 2,7%	↑ 85,7%	↑ 8,6%
TARJETAS DE DÉBITO ⁽⁴⁾	183.613.816	↑ 5,0%	↑ 21,7%	623.264,0	↑ 16,4%	↑ 8,4%	↑ 92,0%	↑ 12,3%
TARJETAS PREPAGAS ⁽⁵⁾	10.845.648	↓ -0,3%	↓ -7,3%	24.511,2	↑ 0,5%	↓ -4,5%	↑ 29,1%	↓ -21,3%
TARJETAS TRANSPORTE ⁽⁴⁾	349.785.059	↓ -6,8%	↑ 52,8%	5.849,5	↓ -3,3%	↓ -10,0%	↑ 68,7%	↓ -1,3%
OTROS INSTRUMENTOS COMPENSADOS								
PLAZOS FIJOS COMPENSADOS	279	↑ 37,4%	↑ 16,3%	519,4	↑ 72,6%	↑ 61,4%	↑ 159,4%	↑ 45,3%

⁽¹⁾ Los montos se encuentran expresados en valores corrientes.

⁽²⁾ Las variaciones con montos deflactados han sido realizadas aplicándose el índice de precios al consumidor (IPC). En el caso de no hallarse publicado el dato del mes en curso, se utilizará el último disponible ajustado por la inflación del mes

⁽³⁾ PCT administrados por COELSA, Red Link y Prisma.

⁽⁴⁾ Datos correspondientes a julio 2022

⁽⁵⁾ Datos correspondientes a junio 2022