

# Informe Mensual de Pagos Minoristas

Marzo de 2023



BANCO CENTRAL  
DE LA REPÚBLICA ARGENTINA

# Informe Mensual de Pagos Minoristas

## Marzo de 2023

### **Sobre el uso del lenguaje inclusivo en esta publicación**

El uso de un lenguaje que no discrimine y que permita visibilizar todas las identidades de género es un compromiso institucional del Banco Central de la República Argentina. A su vez quienes hemos realizado esta publicación reconocemos la influencia del lenguaje sobre las ideas, los sentimientos, los modos de pensar y los esquemas de valoración.

En este documento se ha procurado evitar el lenguaje sexista y binario. Sin embargo, a fin de facilitar la lectura no se incluyen recursos como “@” o “x”.

# Informe Mensual de Pagos Minoristas Marzo de 2023<sup>1</sup>

## - Transferencias inmediatas “push”

- **Administradas por redes:** se efectuaron 209,4 millones de transferencias inmediatas “push”<sup>2</sup> por \$ 5,7 billones, que se traducen en crecimientos interanuales del 109,7 % y del 23,9 %, en cantidades y en montos<sup>3</sup> respectivamente. El 59,1 % del total tuvo como origen y/o destino una CVU<sup>4</sup>, llegando a los 124,2 millones de operaciones.
- **Intra PSPCP<sup>5</sup>:** los envíos inmediatos de dinero intra PSPCP alcanzaron los 85,6 millones de transacciones (152,4 % i.a.) por \$ 337,1 mil millones (89,2 % i.a.).

## - Pagos con transferencia (PCT<sup>6</sup>): el QR interoperable superó los 8,5 millones de operaciones.

Los pagos con transferencia alcanzaron 166,8 millones de operaciones por un total de \$ 662,9 mil millones, conformados en un 16,1 % por pagos interoperables y en un 83,9 % por pagos intra PSPCP, mientras que los montos representan un 23,1 % y 76,9 % respectivamente.

- **PCT interoperables:** alcanzan los 31,2 millones de operaciones (56,8 % i.a.) por un total de \$ 172,8 mil millones (-1,4 % i.a.).
  - **Iniciados con QR:** el 27,5 % se inició con QR interoperables, que representa casi 8,6 millones de pagos. El 81,7 % fue realizado por clientes que utilizaron sus cuentas a la vista y en un 18,3 % sus cuentas de pago. Asimismo, el 62

---

<sup>1</sup> El mes de análisis es marzo de 2023, excepto transferencias inmediatas “push” y pagos con transferencia intra PSPCP (proveedor de servicios de pago que ofrece cuentas de pago), tarjetas de crédito, tarjetas de débito, tarjetas de transporte y extracciones en cajeros automáticos que la información es a febrero de 2023 y tarjetas prepagas que se incluyen los datos disponibles a diciembre de 2022.

<sup>2</sup> Contempla solo las transferencias inmediatas “push” entre personas humanas y jurídicas dentro y entre los esquemas administrados por Red Link, Prisma y COELSA. No se incluyen las transferencias intra-entidad financiera, intra PSPCP ni los pagos con transferencia.

<sup>3</sup> Las variaciones porcentuales y los gráficos (a excepción del gráfico 1) han sido realizados con importes deflactados a pesos de diciembre de 2016, a partir de lo informado por el INDEC en el reporte sobre el “Índice de precios al consumidor con cobertura nacional”.

<sup>4</sup> Se incluyen solo las transferencias inmediatas entre dos CVU, desde una CVU hacia una CBU y desde una CBU hacia una CVU.

<sup>5</sup> Proveedor de servicios de pago que ofrece cuentas de pago.

<sup>6</sup> La serie de pagos con transferencia interoperable consolida la información presentada anteriormente como “Pago Electrónico Inmediato”, correspondiente a pagos iniciados con credenciales de tarjetas de débito administrados por Red Link y Prisma. A esta se le adiciona a partir del 7 de diciembre de 2020 la información sobre pagos iniciados utilizando códigos QR abiertos entre cuentas de pago y cuentas bancarias, administrados por COELSA, Red Link y Prisma.

% de los comercios acreditaron en cuentas a la vista y un 38 % en cuentas de pago.

- **Iniciados en POS con credenciales de tarjeta:** el 42,9 % de los pagos se realizaron a través de la lectura de las credenciales de la tarjeta de débito en una terminal de punto de venta (POS), alcanzando los 13,4 millones de operaciones.
- **Iniciados con claves aleatorias:** 3,9 millones de transacciones utilizaron un token para su inicio (12,7 %).
- **Iniciados con botón de pago:** el 16,9 % tuvieron su origen en operaciones vía web, alcanzando los 5,3 millones de pagos.
- **PCT intra<sup>7</sup> PSPCP:** alcanzaron los 140 millones de pagos por \$ 509,7 mil millones, con crecimientos interanuales del 125,5 % en cantidades y del 84,5 % en montos.
  - **Iniciados con QR:** representaron el 18,2 %, con 25,5 millones de transacciones (87,6 % i.a) por \$ 80,5 mil millones (59,8 % i.a).
  - **Iniciados en la web:** corresponden al 81,8 % restante, con 114,4 millones (136,1 % i.a) de operaciones por \$ 429,2 mil millones (90 % i.a).
- **Cuentas de pago y fondos invertidos a través de los PSPCP:** se registraron en el mes de febrero 16,2 millones de cuentas de pago con un saldo total de \$ 100,9 mil millones, en tanto que los saldos invertidos en FCI de dinero alcanzaron los \$ 186,8 mil millones. Ambos conceptos, considerados en forma conjunta, representan el 1,63 % del total de los depósitos del sector privado, que fue de \$ 17,6 billones en el mes mencionado.
- **Débito inmediato (DEBIN):** los débitos inmediatos aumentaron un 6,3 % respecto al mes precedente con un crecimiento del 131,3 % i.a., alcanzando los 23,6 millones de operaciones por \$ 262,1 mil millones; en cantidad de operaciones, el 0,4 % corresponde a DEBIN ocasional y el 99,6 % a DEBIN recurrente.
- **Débito directo:** se realizaron 11,2 millones de débitos (3,1 % i.a.) por \$ 254,3 mil millones (-3,4 % i.a.), con una tasa de efectividad<sup>8</sup> que alcanzó el 51,5 %.
- **Cheques: el 61% de los montos compensados corresponde al ECHEQ.**
  - Se compensaron 4,9 millones de cheques (físicos y electrónicos) por un total de \$ 2,7 billones. La participación del ECHEQ sobre el total de compensados alcanzó el 35,2 % en cantidades (1,7 millones de cheques electrónicos) y 60,7 % en monto (\$ 1,6 billones).

<sup>7</sup> Pagos con transferencia intra PSPCP refiere a las operaciones que se realizan entre clientes de un mismo PSPCP con fondos disponibles en las cuentas de pago, son iniciados vía web o a través de la lectura de un código QR.

<sup>8</sup> El indicador de efectividad del débito directo mide la relación de las operaciones presentadas a la compensación contra las acreditadas en cuentas de las empresas.

- Rechazos por motivo “sin fondos suficientes”: la relación con el total de compensados evidenció, en el presente informe, un incremento en las tasas alcanzando el 0,89 % en cantidades y 0,65 % en montos.
- **Tarjetas: el uso de las tarjetas de débito mantiene por sobre las de crédito.**
  - **Tarjeta de débito:** se efectuaron 177,1 millones de transacciones por \$ 804,8 mil millones, representando variaciones del 12,3 % i.a. en cantidades y del -3,1 % i.a. en montos.
  - **Tarjeta de crédito:** se observan variaciones interanuales del 11,6 % en cantidades y del -1,5 % en montos, realizándose 103,4 millones de pagos por \$ 877,6 mil millones.
- **Tarjetas prepagas de transporte:** se realizaron 293,1 millones de viajes (17,9 % i.a.) mediante la tarjeta SUBE, que totalizaron \$ 9,2 mil millones (11,3 % i.a.).
- **Factura electrónica MiPyME (FCEM):** en el mes de marzo el 89,6 % de las operaciones se efectuaron en pesos, ingresando al sistema de circulación abierta (SCA) 125,6 miles de facturas por \$ 248,2 billones.
- **Extracciones cajeros automáticos:** se realizaron 94,1 millones de extracciones de los 17.426 ATM por un total de \$ 1.171,9 billones, siendo la cantidad promedio de extracciones en cada ATM de 5.398. El monto promedio mensual alcanza los \$12 miles.

# Principales instrumentos

Gráfico 1. Participación de los principales instrumentos de pago (monto nominal)

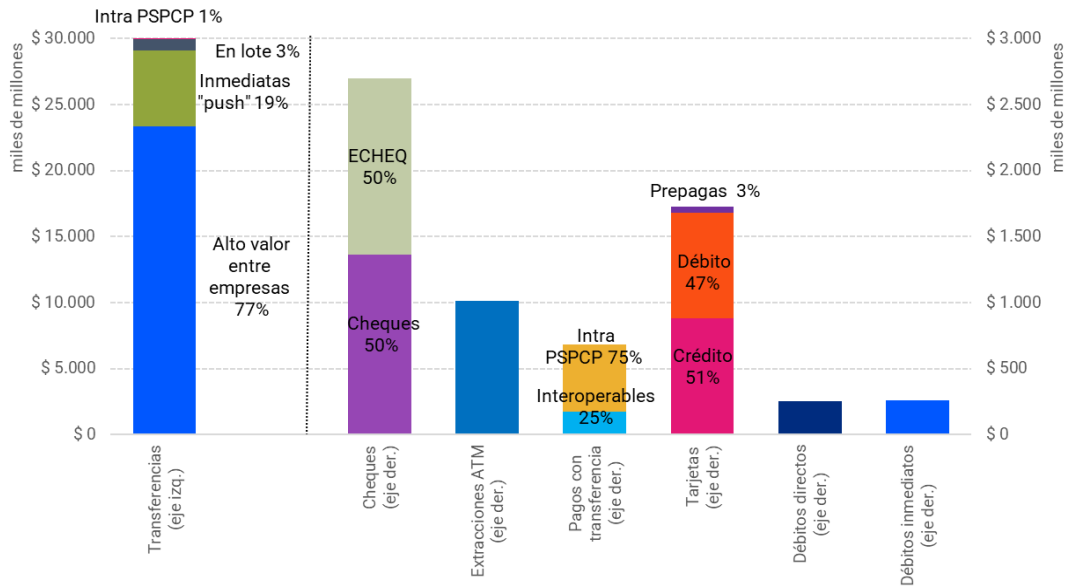
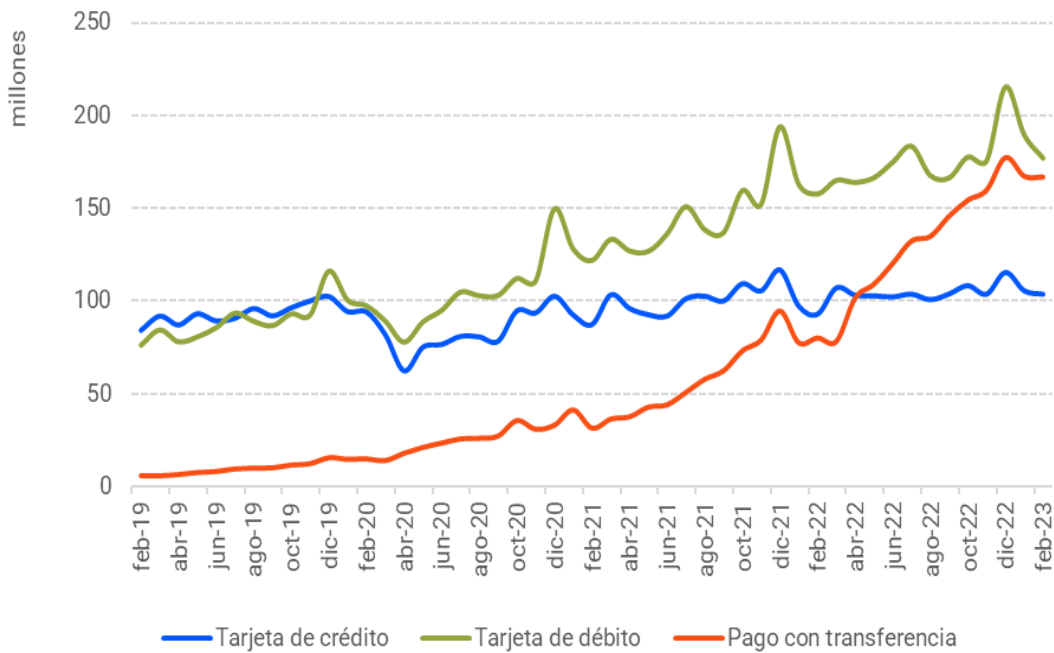


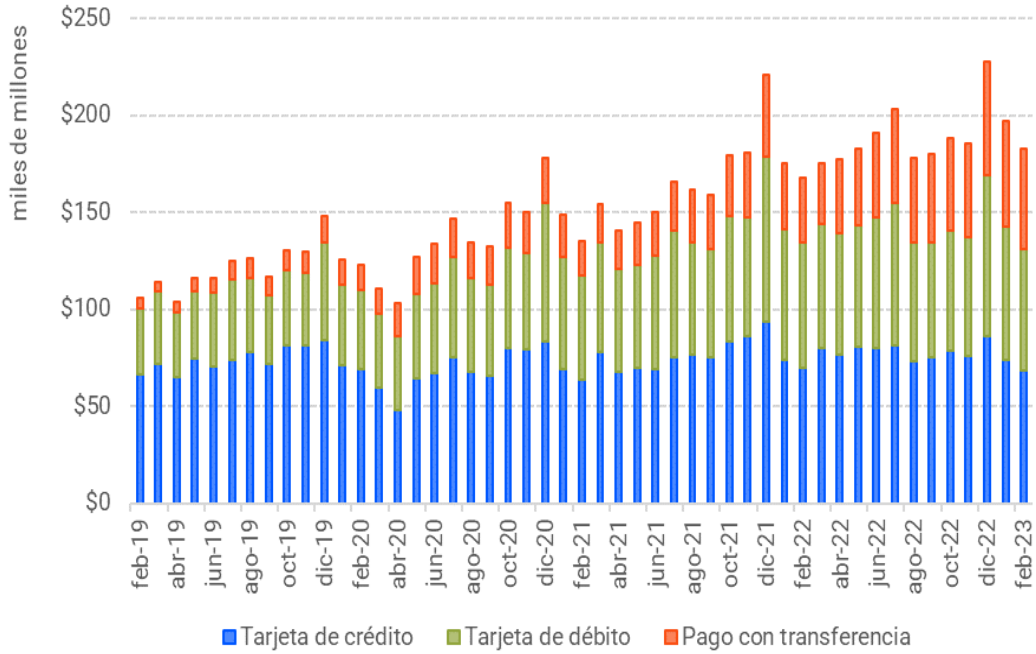
Gráfico 2. Operaciones con tarjeta de crédito<sup>9</sup>, tarjeta de débito<sup>10</sup> y PCT interoperables e intra PSPCP (cantidad)



<sup>9</sup> Comprende operaciones efectuadas con tarjetas de crédito American Express, Argencard, Cabal, Diners, Makro, Mastercard, Naranja, Visa y Walmart.

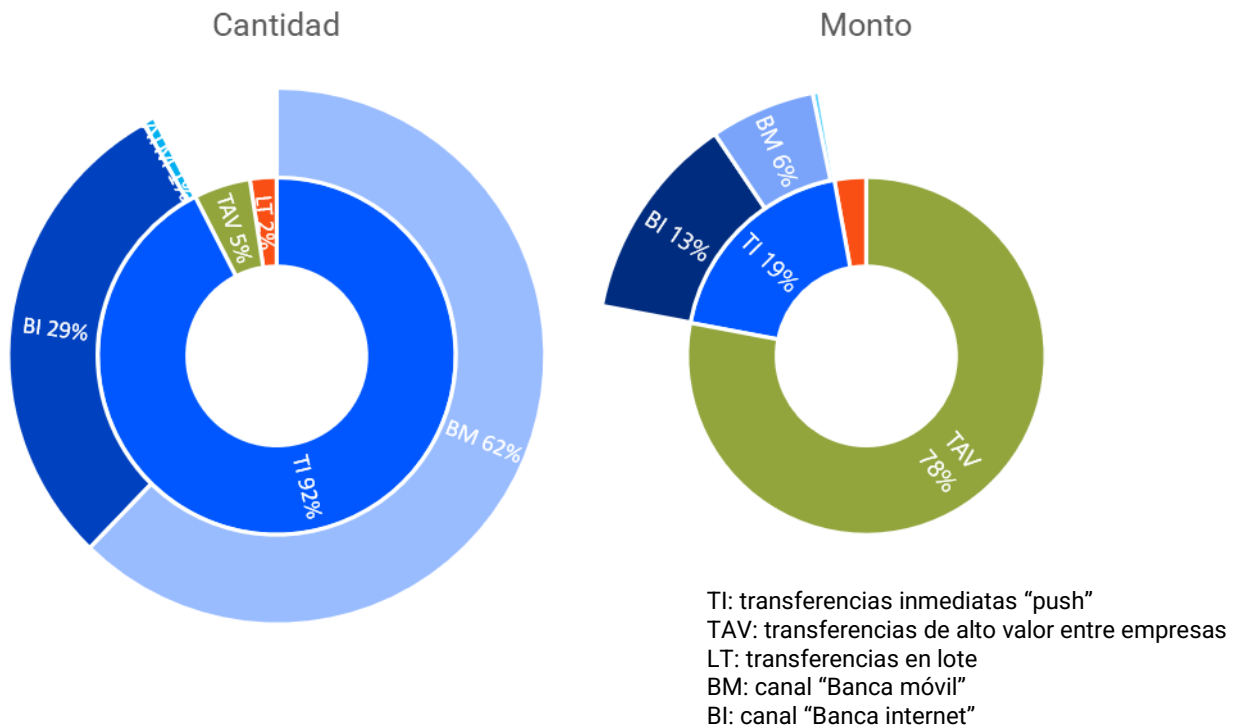
<sup>10</sup> Comprende operaciones efectuadas con tarjetas de débito Cabal, Maestro, Mastercard y Visa.

**Gráfico 3. Operaciones con tarjeta de crédito, tarjeta de débito y PCT interoperables e intra PSPCP (monto)**

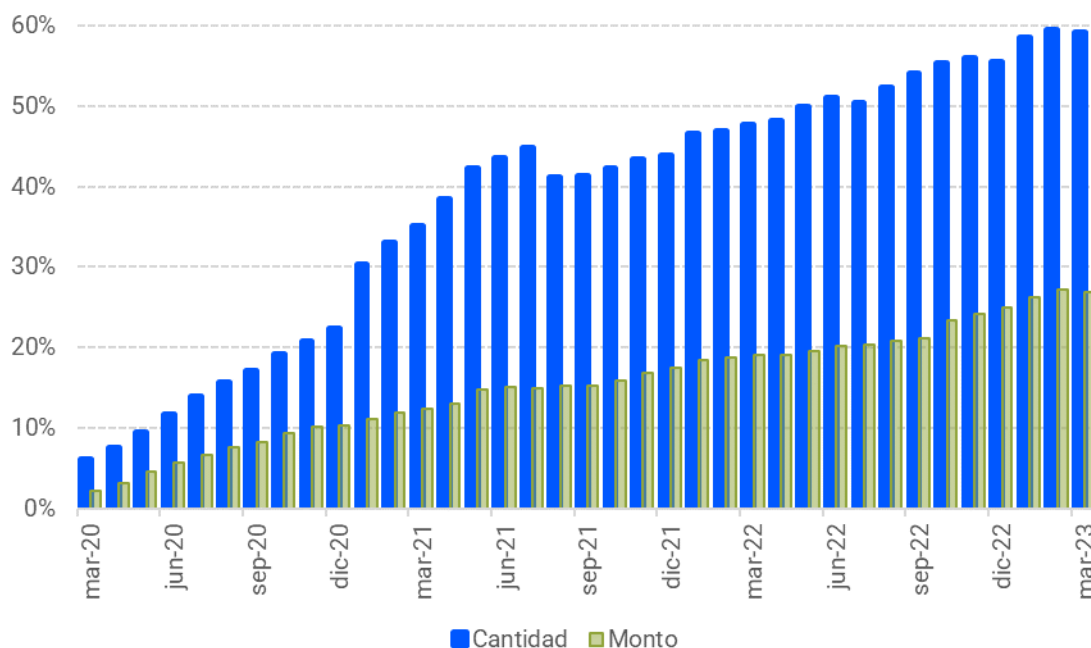


## Transferencias

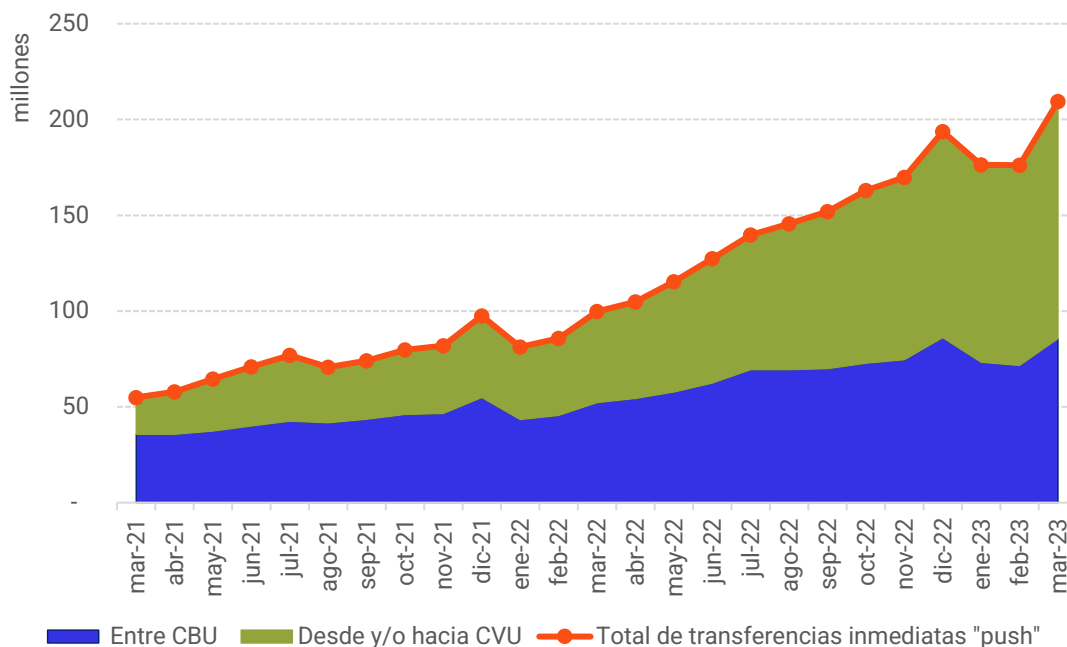
**Gráfico 4. Descomposición de las transferencias electrónicas por tipo**



**Gráfico 5. Participación de CVU sobre el total de transferencias inmediatas "push" administradas por las redes**

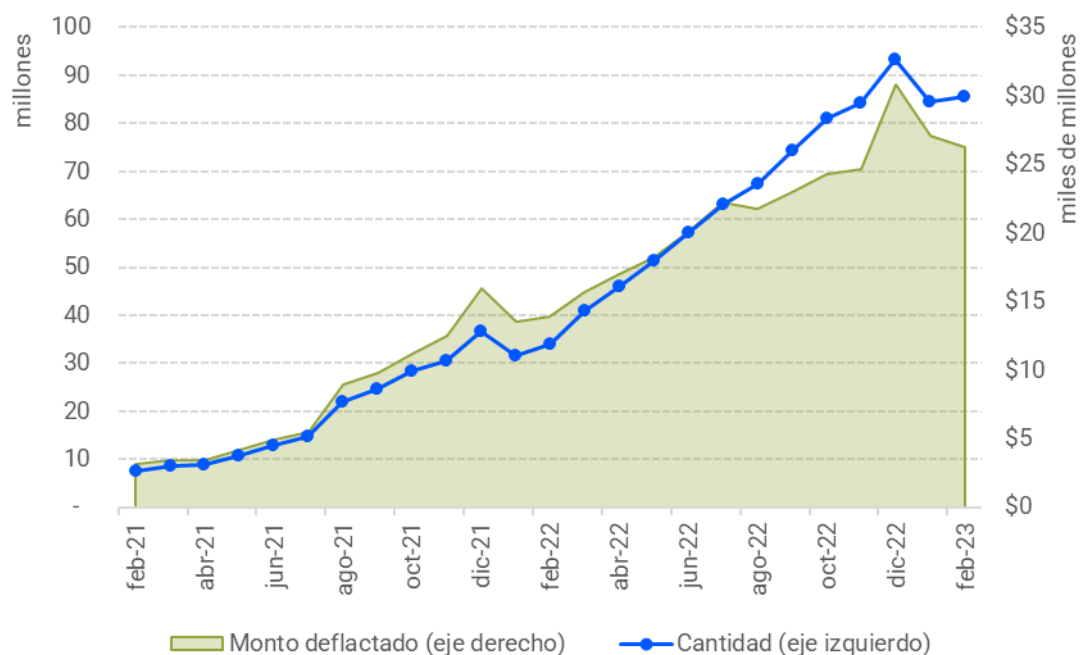


**Gráfico 6. Composición de transferencias inmediatas "push" administradas por las redes de transferencias (cantidad)**



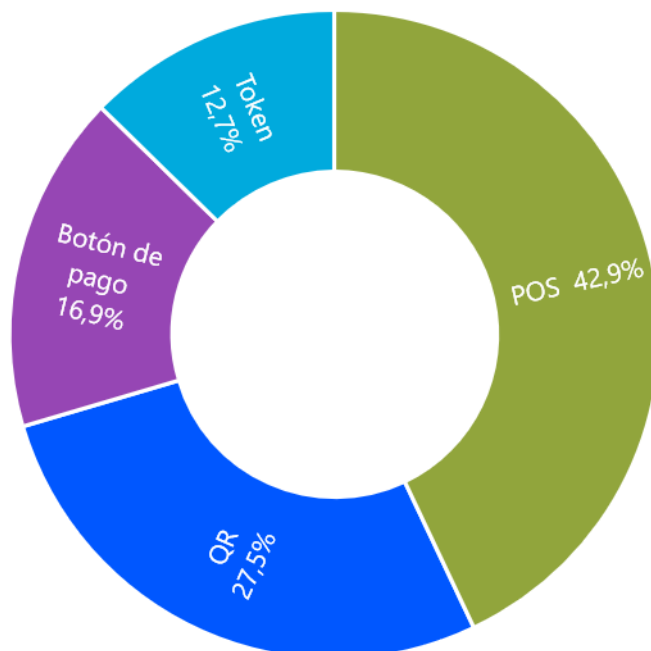


**Gráfico 7. Transferencias inmediatas “push” intra PSPCP**

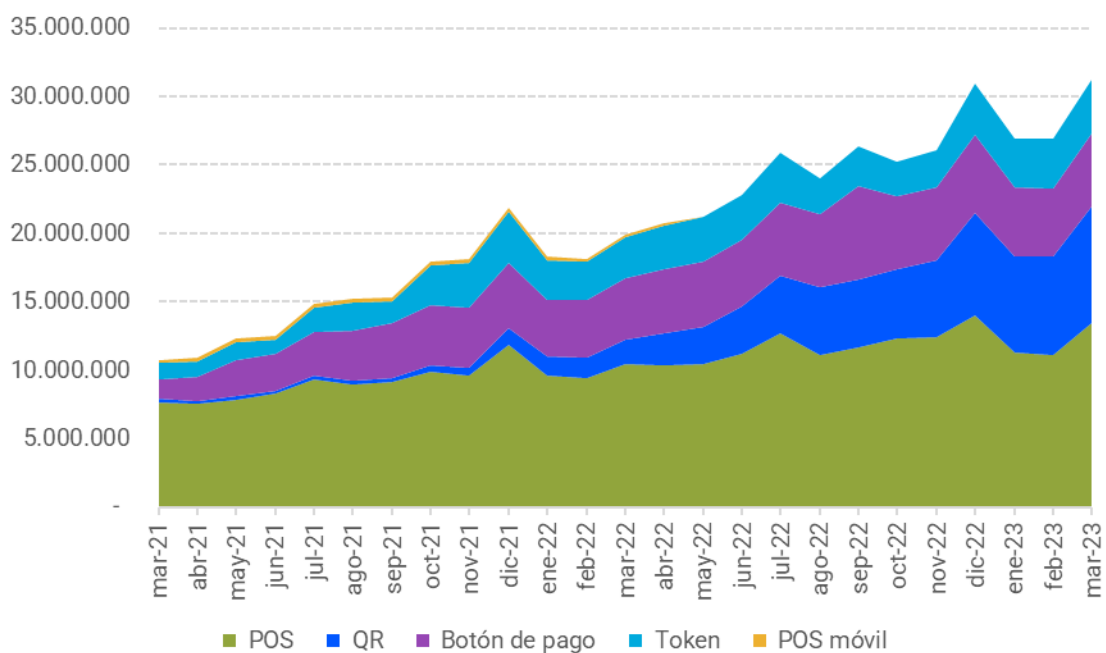


## Pagos con transferencia

**Gráfico 8. PCT interoperable por método de iniciación en marzo de 2023 (cantidad)**

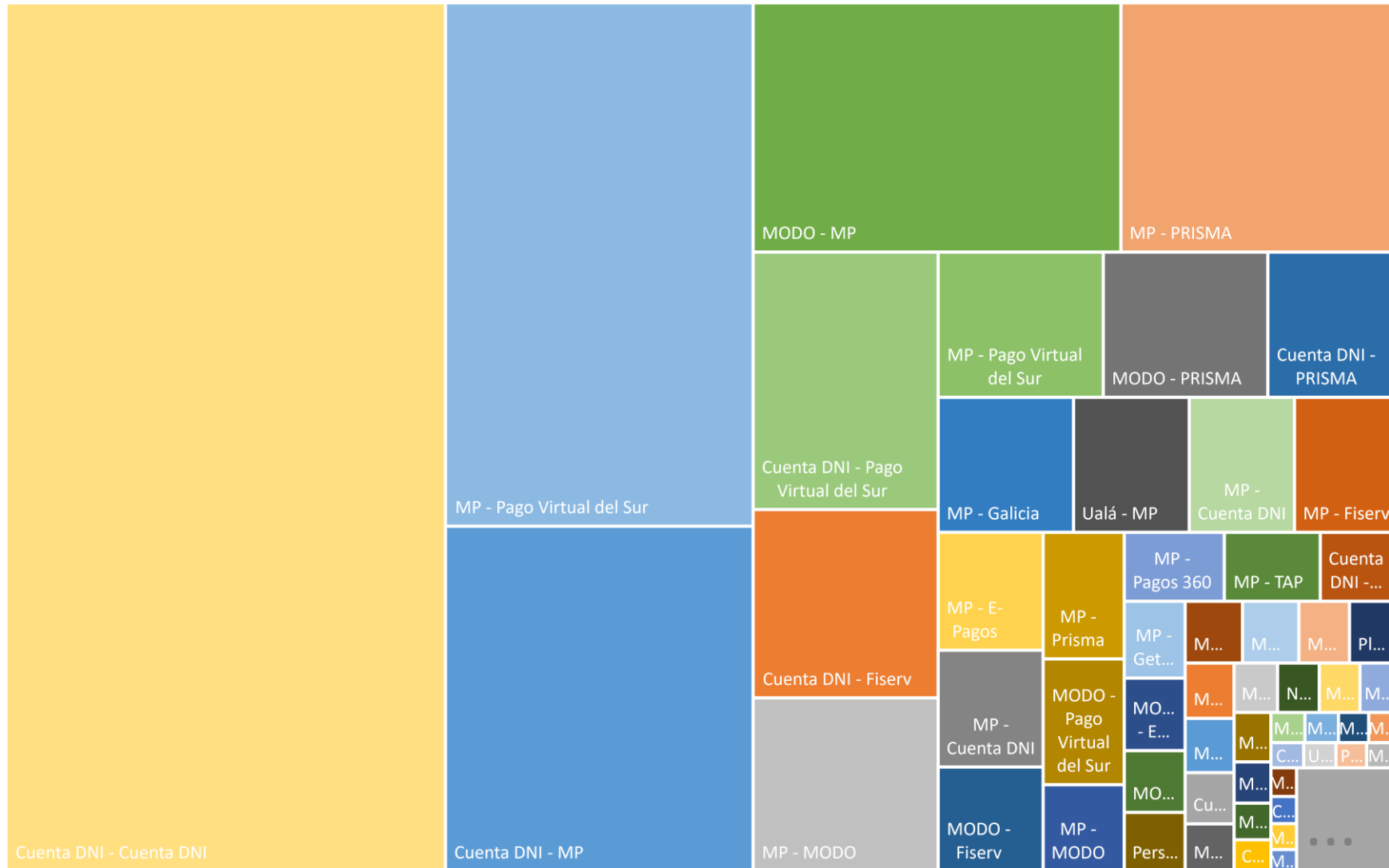


**Gráfico 9. PCT interoperable por método de iniciación (cantidad)**



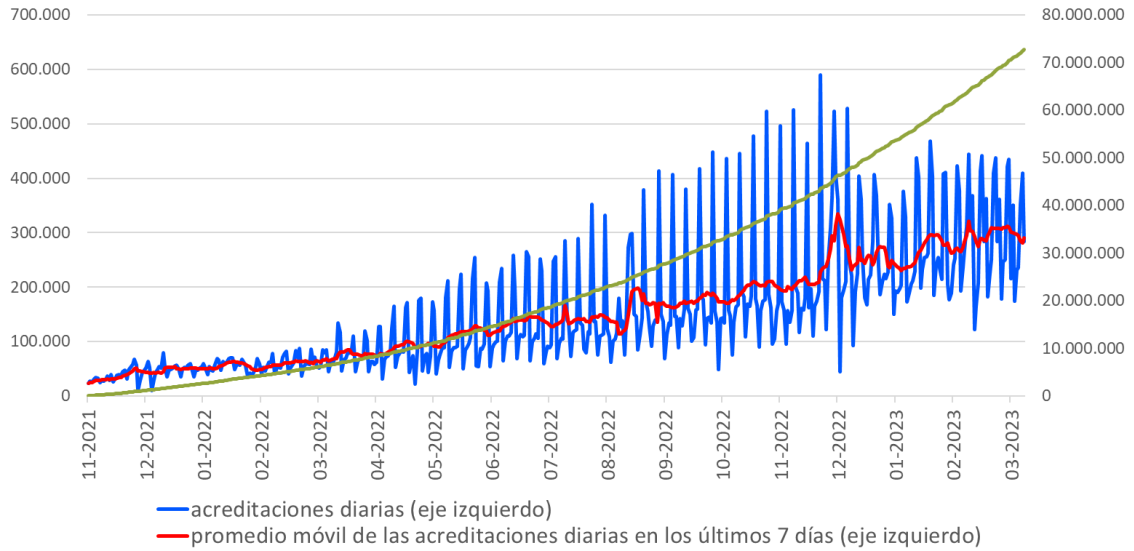
**POS:** Terminal de punto de venta  
**Token:** Clave aleatoria

Gráfico 10. Distribución porcentual de los PCT iniciados con QR interoperable<sup>11</sup> - billetera digital/aceptador

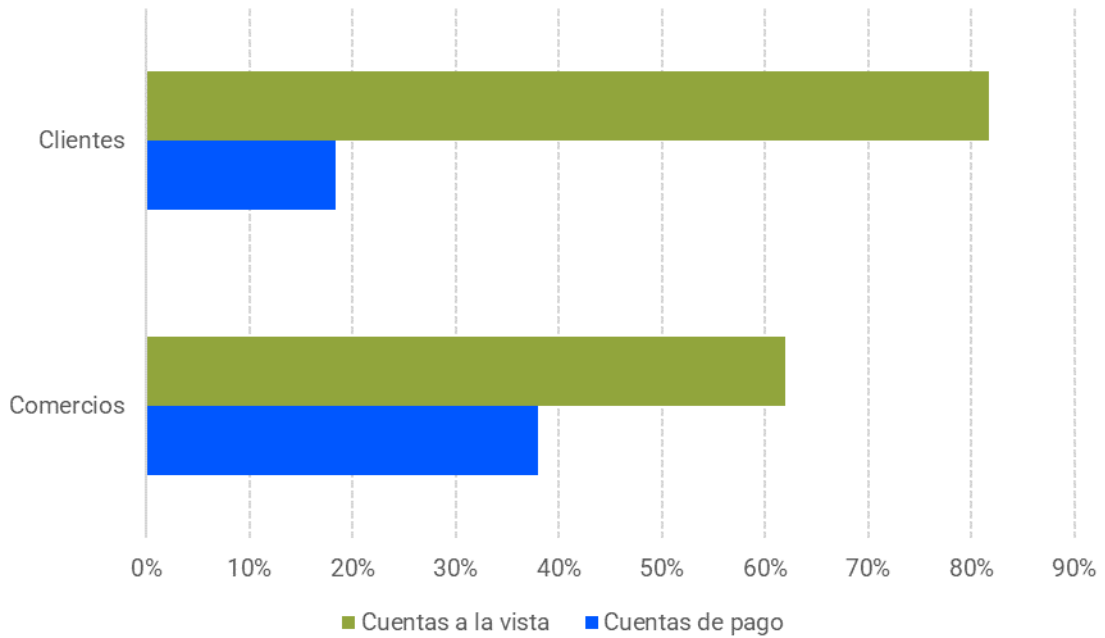


<sup>11</sup> MP : Mercado Pago.

**Gráfico 11. Acreditaciones diarias de PCT iniciados con QR interoperable (cantidad)**

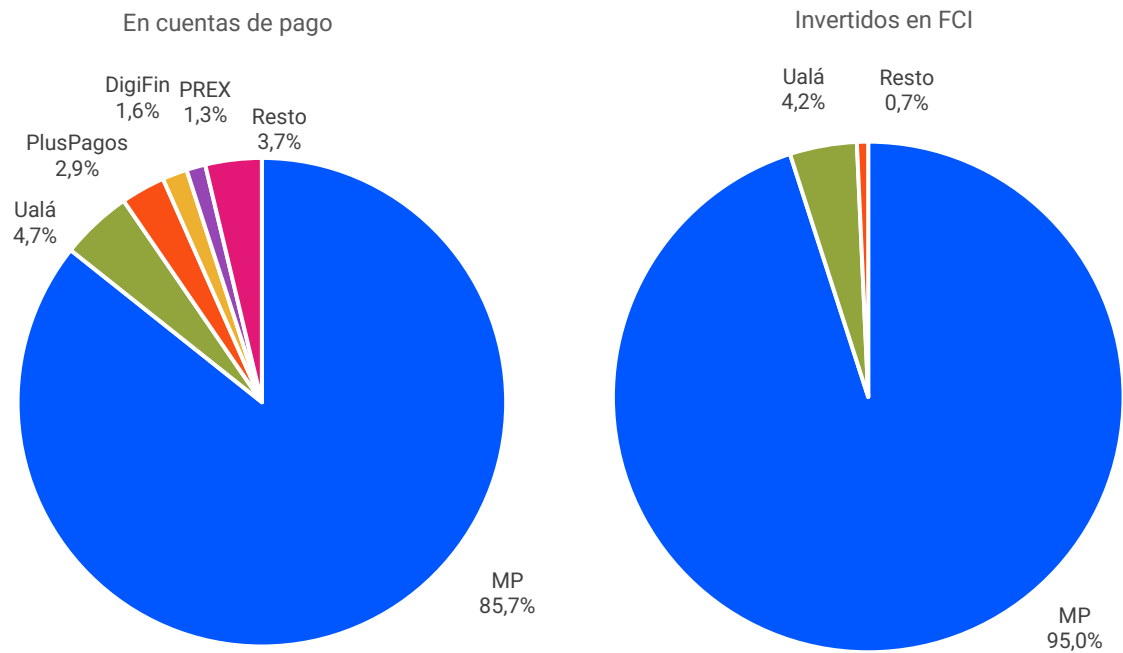


**Gráfico 12. Proporción de tipo de cuentas debitadas (clientes) y acreditadas (comercios) en los PCT iniciados con QR interoperable (cantidad)**



# Proveedores de servicios de pago que ofrecen cuentas de pago

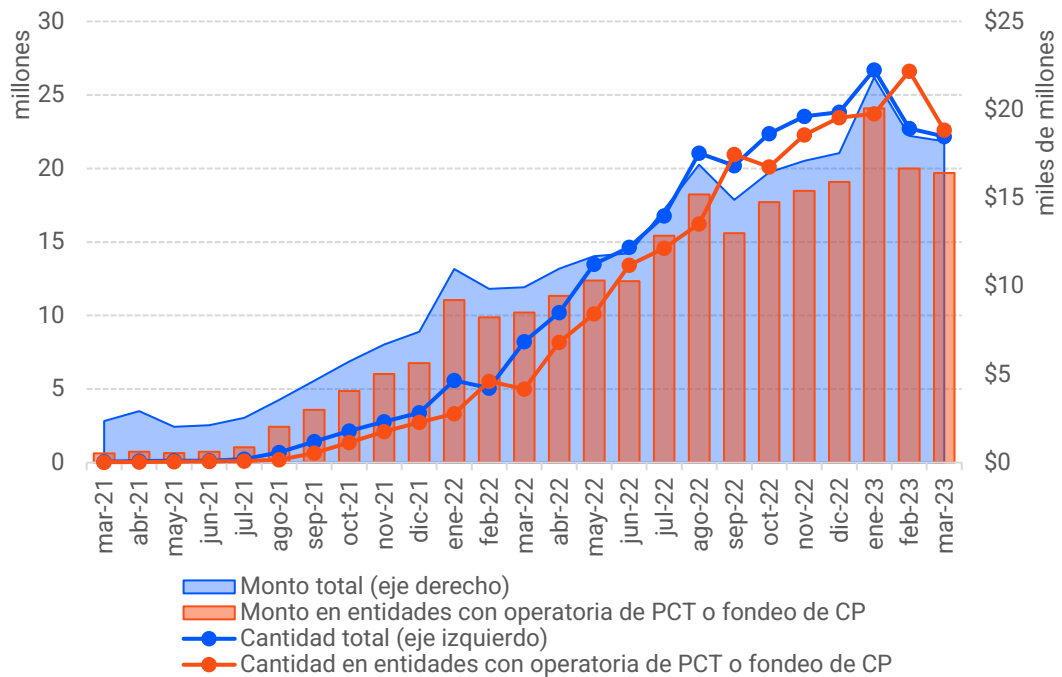
Gráfico 13. Distribución de saldos en PSCCP por monto



MP: Mercado Pago

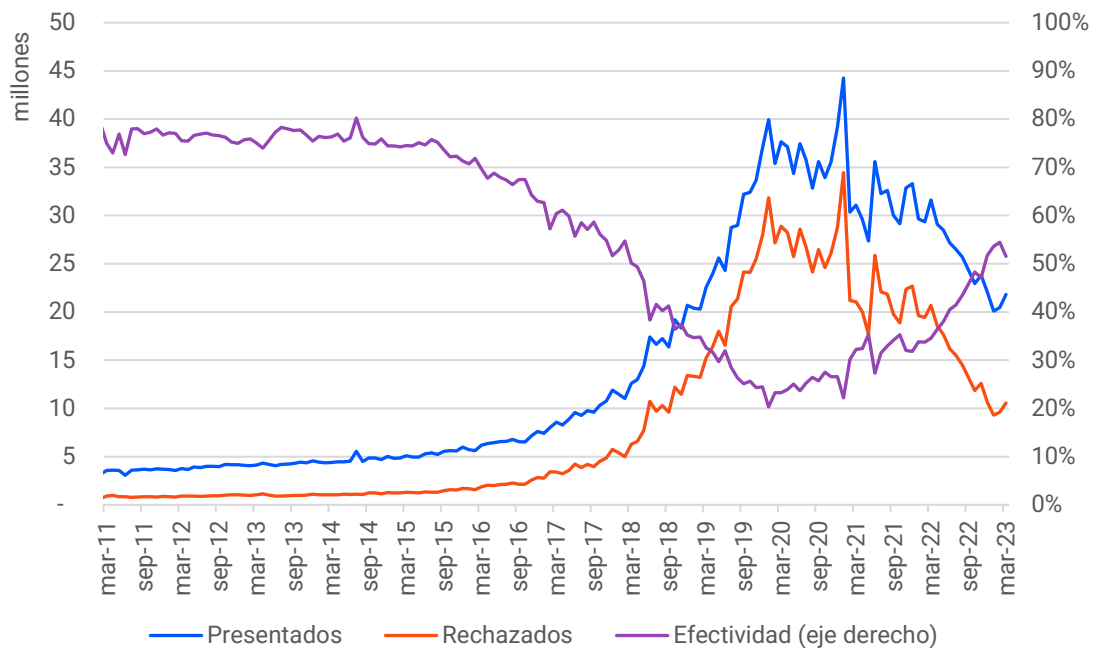
## Débito inmediato

Gráfico 14. Débitos inmediatos totales y acreditados en entidades con operatoria de PCT o fondeo de cuentas de pago



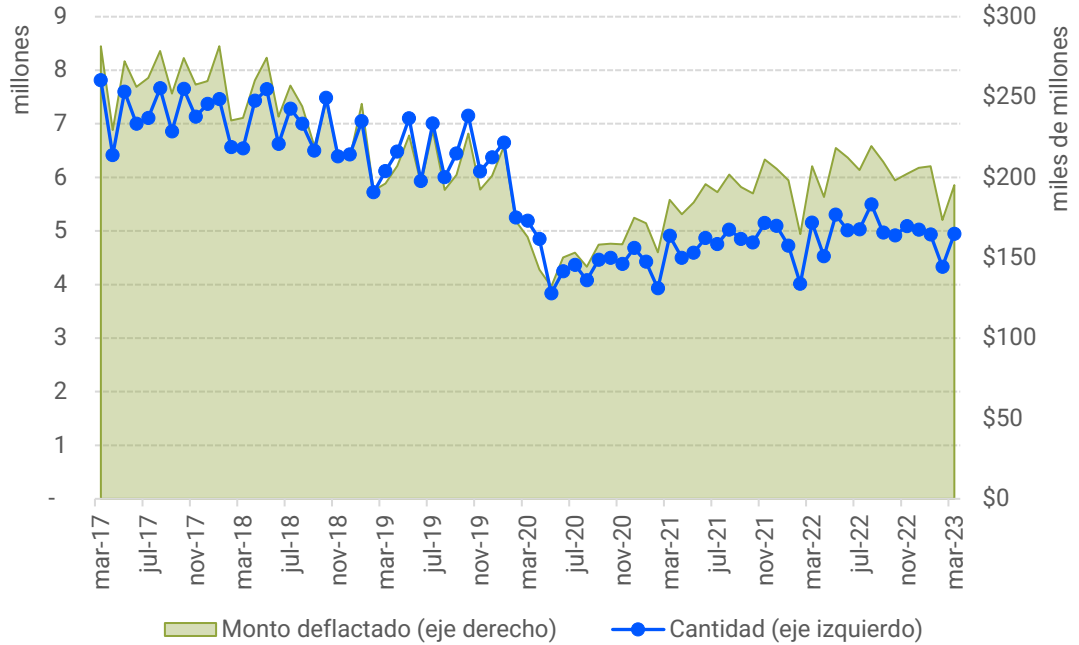
## Débito directo

Gráfico 15. Débitos directos, débitos presentados versus débitos compensados

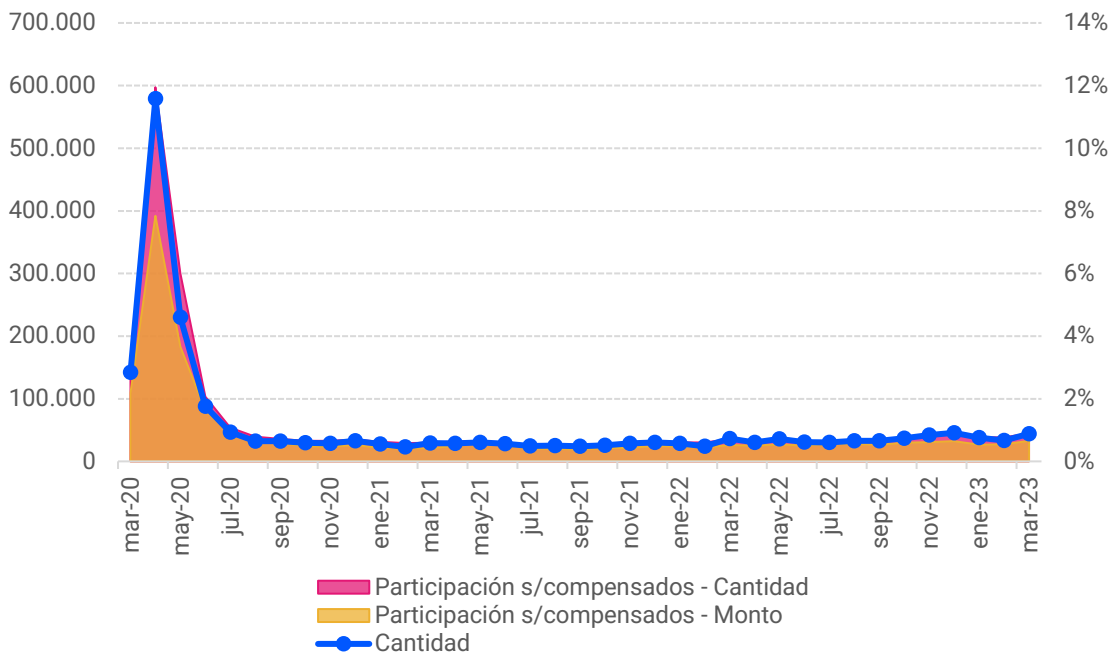


# Cheques

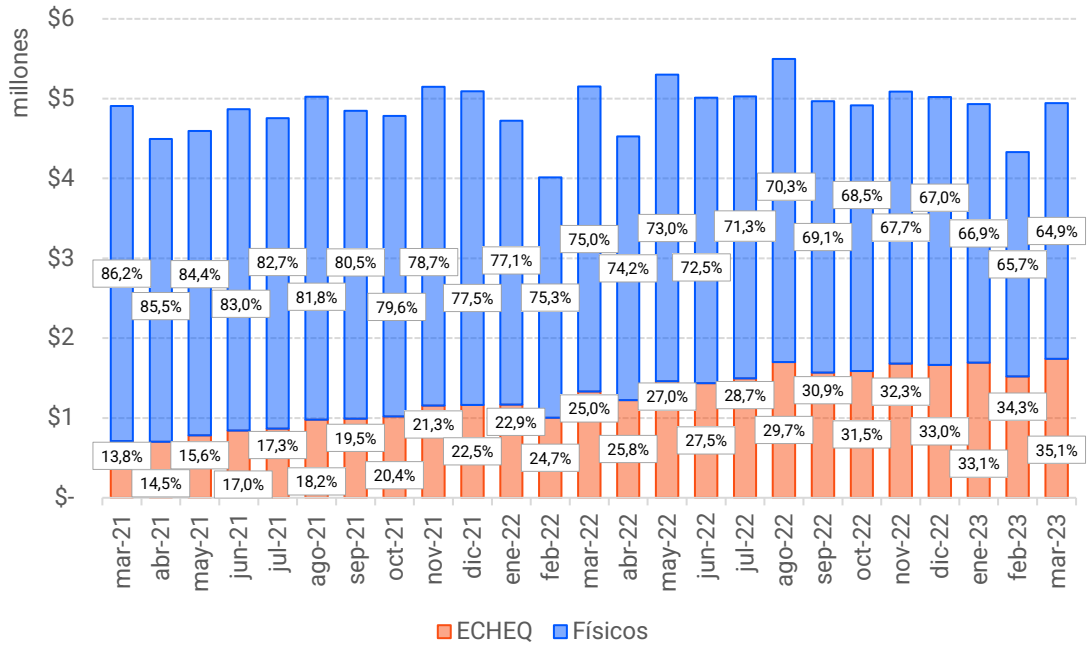
**Gráfico 16. Cheques compensados (físicos y electrónicos)**



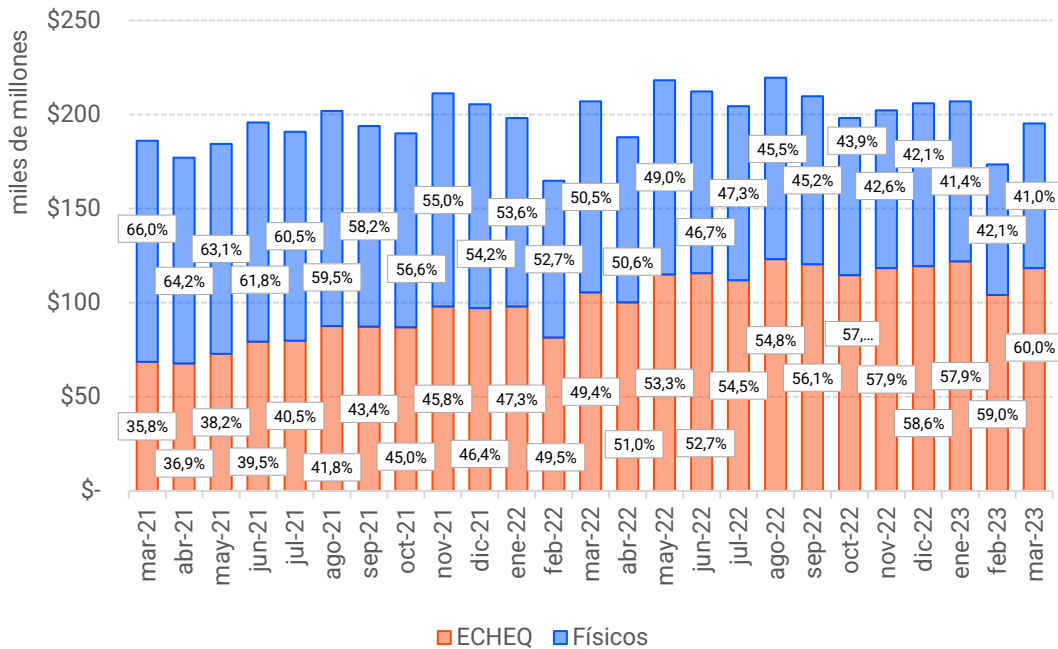
**Gráfico 17. Evolución mensual y participación sobre total de compensados de cheques rechazados sin fondos suficientes**



**Gráfico 18. Participación cheques físicos y electrónicos sobre total de compensados (cantidad)**



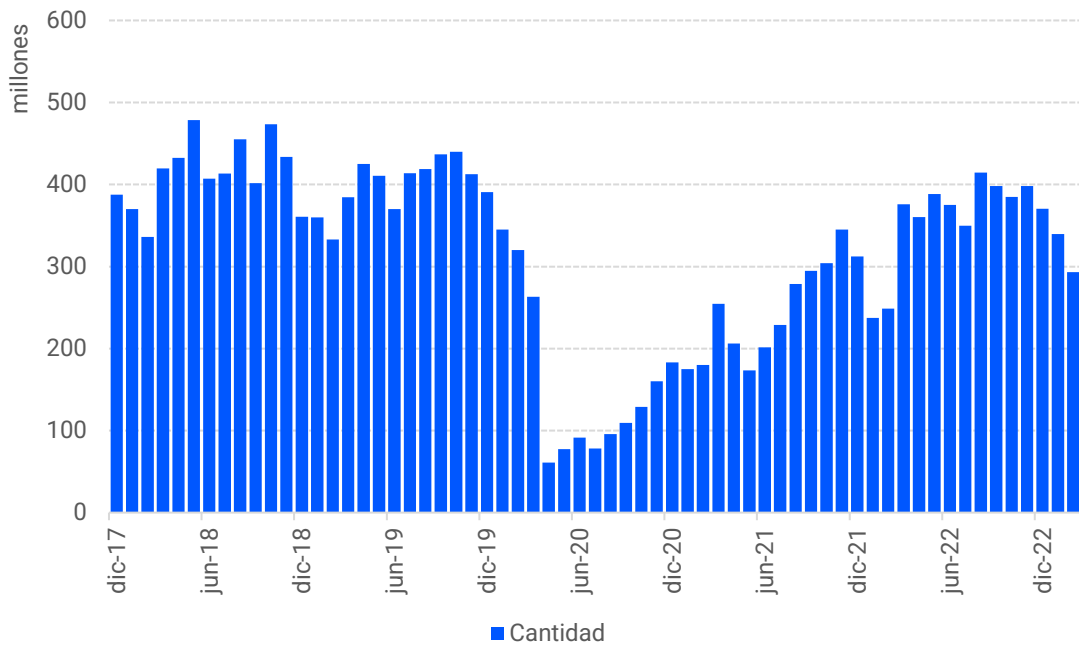
**Gráfico 19. Participación cheques físicos y electrónicos sobre total de compensados (monto)**





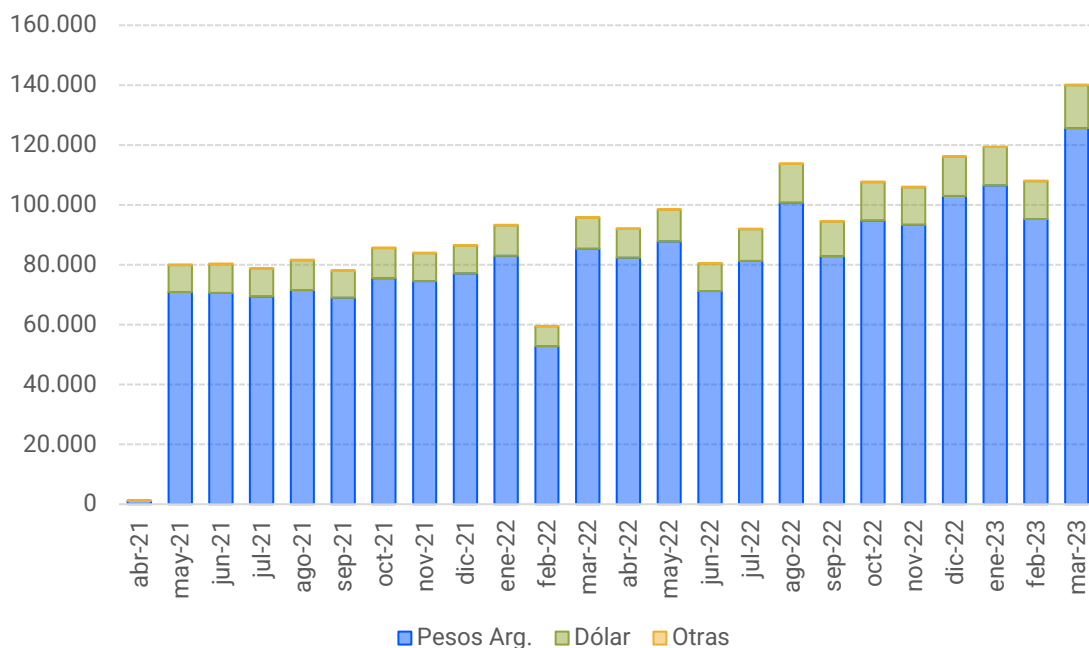
# Tarjetas

Gráfico 20. Tarjeta prepaga de transporte

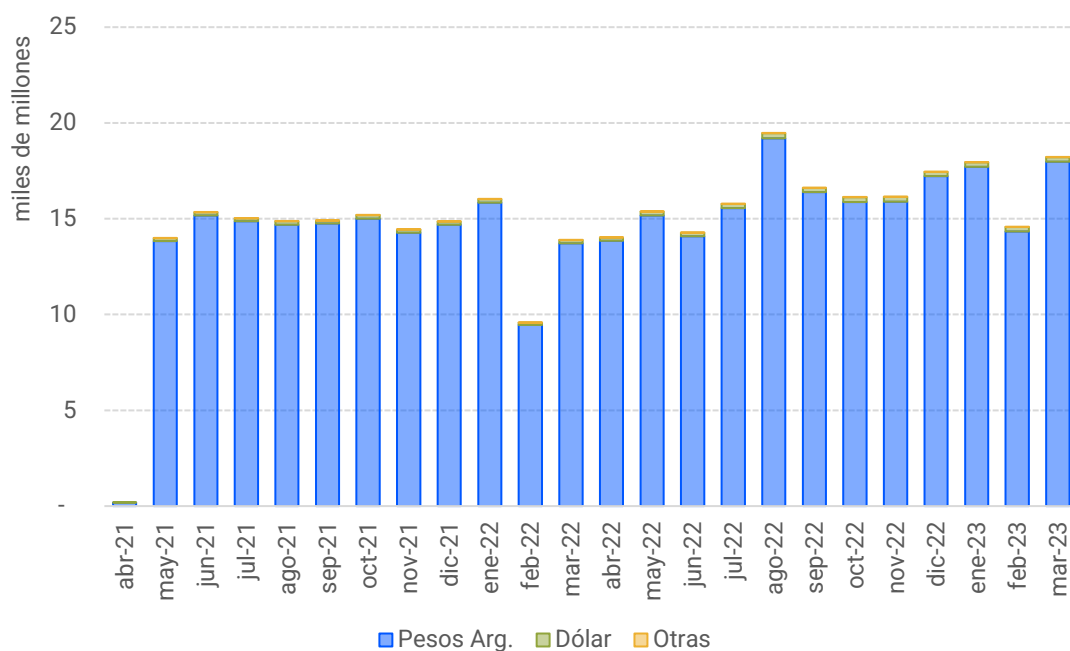


# Factura de crédito electrónica MiPyME (FCEM)

**Gráfico 21. Evolución mensual FCEM ingresadas al Sistema de Circulación Abierta (cantidad)**

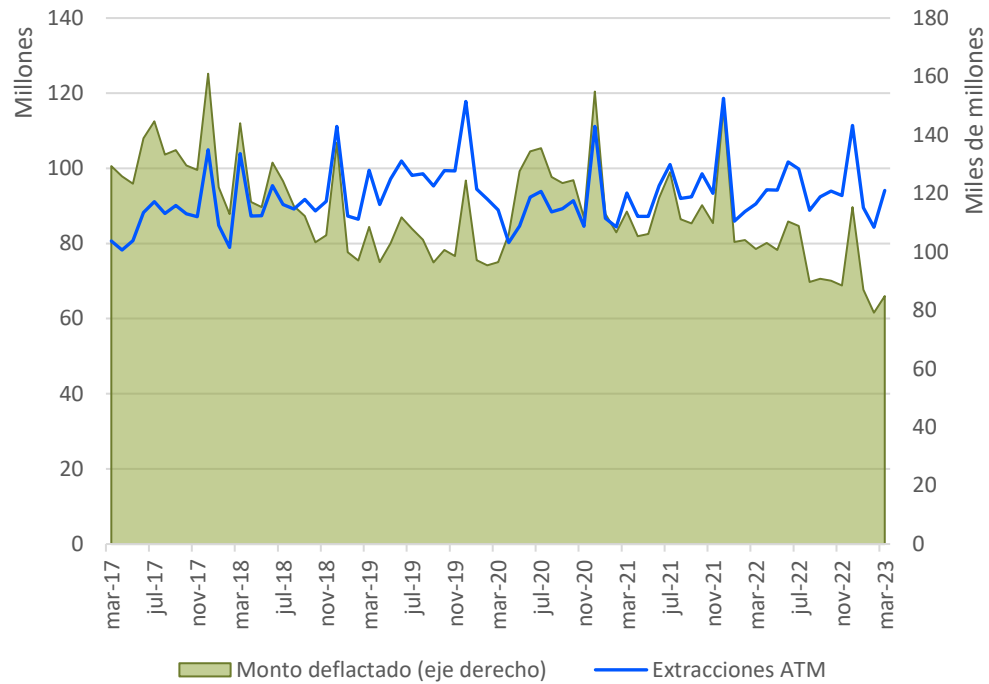


**Gráfico 22. Evolución mensual FCEM ingresadas al Sistema de Circulación Abierta (monto)**



# Cajeros automáticos

Gráfico 23. Extracciones de cajeros automáticos<sup>12</sup>



<sup>12</sup> Extracciones en cajeros automáticos de entidades financieras.

# Tablero de control

## SISTEMA NACIONAL DE PAGOS

marzo-23 INSTRUMENTOS DE PAGO

Instrumentos	Cantidad de Operaciones	Var. mensual	Var. interanual	Monto nominal (1) (en millones y en moneda de origen)	Var. mensual (monto nominal)	Var. mensual (2) (monto deflactado)	Var. interanual (monto nominal)	Var. interanual (2) (monto deflactado)
TRANSFERENCIAS INMEDIATAS ("push")	209.427.820	↑ 18,8%	↑ 109,7%	5.748.942,2	↑ 26,1%	↑ 17,1%	↑ 153,1%	↑ 23,9%
TRANSFERENCIAS INMEDIATAS ("push") intra PSPCP (4)	85.576.976	↑ 1,2%	↑ 152,4%	337.080,3	↑ 3,5%	↓ -3,0%	↑ 283,1%	↑ 89,2%
TRANSFERENCIAS DE ALTO VALOR ENTRE EMPRESAS	11.608.200	↑ 18,5%	↑ 12,4%	23.367.460,1	↑ 24,3%	↑ 15,5%	↑ 95,6%	↓ -4,2%
TRANSFERENCIAS EN LOTE	5.488.626	↑ 36,9%	↓ -18,3%	857.703,8	↑ 26,8%	↑ 17,7%	↑ 63,0%	↓ -20,2%
TRANSFERENCIAS EN USD	376.635	↑ 14,1%	↑ 60,3%	1.915,2	↑ 23,7%	↑ 14,9%	↑ 86,8%	↓ -8,6%
PAGOS CON TRANSFERENCIA (interoperables) (3)	31.243.837	↑ 16,2%	↑ 56,8%	172.823,9	↑ 12,9%	↑ 4,8%	↑ 101,4%	↓ -1,4%
PAGOS CON TRANSFERENCIA intra PSPCP (4)	139.957.513	↓ -0,3%	↑ 125,5%	509.749,5	↑ 2,0%	↓ -4,3%	↑ 273,5%	↑ 84,5%
CHEQUES COMPENSADOS (físicos y electrónicos)	4.946.114	↑ 14,3%	↓ -4,0%	2.695.627,8	↑ 21,1%	↑ 12,5%	↑ 92,6%	↓ -5,7%
ECHÉQ EMITIDOS	2.264.380	↑ 34,6%	↑ 41,2%	2.467.072,3	↑ 39,3%	↑ 29,4%	↑ 157,6%	↑ 26,1%
CHEQUES RECHAZADOS	99.952	↓ -66,1%	↓ 2,3%	44.244,2	↓ -63,9%	↓ -66,5%	↓ 88,9%	↓ -7,5%
CHEQUES RECHAZADOS SIN FONDOS	43.902	↓ 32,7%	↓ 20,5%	17.650,3	↓ 46,0%	↓ 35,6%	↓ 142,6%	↓ 18,8%
DEBITOS DIRECTOS	11.245.545	↑ 3,6%	↑ 3,1%	254.334,6	↑ 8,7%	↑ 1,0%	↑ 97,4%	↓ -3,4%
DEBITOS INMEDIATOS	23.572.072	↑ 6,3%	↑ 131,3%	262.149,3	↑ 12,3%	↑ 4,3%	↑ 253,1%	↑ 72,8%

## TARJETAS

TARJETAS DE CRÉDITO (4)	103.429.636	↓ -1,7%	↑ 11,6%	877.567,2	↓ -1,0%	↓ -7,2%	↑ 99,4%	↓ -1,5%
TARJETAS DE DÉBITO (4)	177.093.173	↓ -6,7%	↑ 12,3%	804.804,4	↓ -3,2%	↓ -9,2%	↑ 96,1%	↓ -3,1%
TARJETAS PREPAGAS (5)	16.301.973	↓ -5,0%	↑ 46,5%	52.735,9	↓ -4,6%	↓ -9,2%	↑ 142,1%	↑ 24,3%
TARJETAS TRANSPORTE (4)	293.120.274	↓ -13,7%	↑ 17,9%	9.259,7	↓ -2,6%	↓ -8,6%	↑ 125,4%	↑ 11,3%

## OTROS INSTRUMENTOS

EXTRACCIONES ATM	94.074.824	↑ 11,6%	↑ 3,9%	1.171.868,7	↑ 15,4%	↑ 7,2%	↑ 71,7%	↓ -15,9%
PLAZOS FIJOS COMPENSADOS	211	↑ 25,6%	↓ -49,8%	650,8	↑ 46,5%	↑ 36,0%	↓ -14,2%	↓ -58,0%
FACTURAS ELECTRONICAS MIPYME (ingresadas al SCA)	125.650	↑ 31,9%	↑ 47,3%	248.245,1	↑ 35,0%	↑ 25,3%	↑ 167,6%	↑ 31,0%

(1) Los montos se encuentran expresados en valores corrientes.

(2) Las variaciones con montos deflactados han sido realizadas aplicándose el índice de precios al consumidor (IPC). En el caso de no hallarse publicado el dato del mes en curso, se utilizará el último disponible ajustado por la inflación del mes precedente.

(3) PCT administrados por COELSA, Red Link y Prisma.

(4) Datos correspondientes a febrero 2023

(5) Datos correspondientes a diciembre 2022