

# Informe Mensual de Pagos Minoristas

Diciembre de 2023



BANCO CENTRAL  
DE LA REPÚBLICA ARGENTINA

# Informe Mensual de Pagos Minoristas

Diciembre de 2023

# Informe Mensual de Pagos Minoristas Diciembre de 2023<sup>1</sup>

**Envíos de dinero (transferencias inmediatas “push”): se mantienen en su nivel más alto en lo que va del año con un crecimiento del 117,8 % i.a.**

- **Administradas por redes:** se registraron 422 millones de transacciones<sup>2</sup> por \$ 19,4 billones, que implican incrementos interanuales del 117,8 % y del 24,1%, en cantidades y en montos<sup>3</sup> respectivamente. El 67,2 % tuvo como origen y/o destino una CVU<sup>4</sup>, llegando a los 283,6 millones de operaciones.
- **Intra PSPCP<sup>5</sup>** <sup>1</sup>: los envíos de dinero intra PSPCP alcanzaron los 185,7 millones de transacciones (120,8 % i.a.) por \$ 1,3 billones (86,9 % i.a.).

**Pedidos de dinero (transferencias inmediatas “pull”): alcanzaron los 2,3 millones de operaciones.**

- Se realizaron 2,3 millones de transferencias por \$ 84,2 mil millones, lo que representa un crecimiento del 39,1 % en cantidad y del 42,9% en montos, respecto a noviembre.

**Pagos con transferencia (PCT<sup>6</sup>): el QR interoperable alcanzó los 28,8 millones de operaciones.**

- **Interoperables:** se efectuaron 42,4 millones de operaciones (37,1 % i.a.) por un total de \$ 429,8 mil millones (-20,6 % i.a.).
  - **Iniciados con QR:** el 67,9 % se inició con QR interoperables, que representa casi 28,8 millones de pagos (283,9 % i.a.) por \$ 225,6 mil millones (220,5 % i.a.). El 81,4 % fue realizado por clientes que utilizaron sus cuentas a la vista y en un 18,6 % sus cuentas de pago. Asimismo, el 60,9 % de los comercios acreditaron en cuentas a la vista y un 39,1 % en cuentas de pago.
  - **Iniciados en POS con credenciales de tarjeta:** el 13,6 % de los PCT interoperables

---

<sup>1</sup> El mes de análisis es diciembre de 2023, excepto transferencias inmediatas “push” y pagos con transferencia intra PSPCP (proveedor de servicios de pago que ofrece cuentas de pago), extracciones, tarjetas de crédito, tarjetas de débito y tarjetas de transporte que la información es a noviembre de 2023 y tarjetas prepagas que se incluyen los datos disponibles a septiembre de 2023.

<sup>2</sup> Contempla solo las transferencias inmediatas “push” entre personas humanas y jurídicas dentro y entre los esquemas administrados por Red Link, Prisma y COELSA. No se incluyen las transferencias intra-entidad financiera, intra PSPCP ni los pagos con transferencia.

<sup>3</sup> Las variaciones porcentuales y los gráficos (a excepción del gráfico 1) han sido realizados con importes deflactados a pesos de diciembre de 2016, a partir de lo informado por el INDEC en el reporte sobre el “Índice de precios al consumidor con cobertura nacional”.

<sup>4</sup> Se incluyen solo las transferencias inmediatas entre dos CVU, desde una CVU hacia una CBU y desde una CBU hacia una CVU.

<sup>5</sup> Proveedor de servicios de pago que ofrece cuentas de pago.

<sup>6</sup> La serie de pagos con transferencia interoperable consolida la información presentada anteriormente como “Pago Electrónico Inmediato”, correspondiente a pagos iniciados con credenciales de tarjetas de débito administrados por Red Link y Prisma. A esta se le adiciona a partir del 7 de diciembre de 2020 la información sobre pagos iniciados utilizando códigos QR abiertos entre cuentas de pago y cuentas bancarias, administrados por COELSA, Red Link y Prisma.

se realizó a través de la lectura de las credenciales de la tarjeta de débito en una terminal de punto de venta (POS), alcanzando los 5,8 millones de operaciones (-58,6% i.a.) y \$ 124,4 mil millones (-55,3 % i.a.).

- **Iniciados con claves aleatorias:** el 15,2 % utilizó un token para su inicio; se trata de 6,4 millones de operaciones (74,5 % i.a.) por \$ 69,4 mil millones (55 % i.a.).
  - **Iniciados con botón/link de pago:** el 3,3 % de las operaciones corresponden a esta modalidad, alcanzando los 1,4 millones de pagos (-76 % i.a.) y \$ 10,3 mil millones (-93 % i.a.).
- **Intra<sup>7</sup> PSPCP:** alcanzaron los 293,56 millones de pagos por \$ 1,9 billones, con crecimientos interanuales del 119,4 % en cantidades y del 92,9 % en montos.
- **Iniciados con QR:** representaron el 15 %, con 44,1 millones de transacciones (72,8 % i.a) por \$ 260,2 mil millones (59,1 % i.a).
  - **Iniciados con botón/link de pago:** corresponden al 85 % restante, con 249,5 millones (130,4 % i.a) de operaciones por \$ 1,65 billones (99,5 % i.a.).

### **Cuentas de pago y fondos invertidos a través de los PSPCP:**

Se registraron en el mes de noviembre 16,1 millones de cuentas de pago con un saldo total de \$ 226,3 mil millones, en tanto que los saldos invertidos en FCI de dinero alcanzaron los \$ 730 mil millones. Ambos conceptos, considerados en forma conjunta, representan el 3,32 % del total de los depósitos del sector privado, que fue de \$ 28,8 billones en el mes mencionado.

### **Débito inmediato (DEBIN):**

Se registraron 35 millones (31,1 % i.a.) de operaciones por \$ 981,9 mil millones (27,3 % i.a.). Del total de cantidades, el 0,4 % corresponde a DEBIN ocasional y el 99,6 % a DEBIN recurrente.

### **Débito directo:**

Se realizaron 11,5 millones de débitos (1,2 % i.a.) por \$ 484,4 mil millones (-25,6 % i.a.), con una tasa de efectividad<sup>8</sup> que alcanzó el 60,3 %.

**Cheques:** el 67 % de los montos compensados corresponde al ECHEQ.

- Se compensaron 4,8 millones de cheques (físicos y electrónicos) por un total de \$ 5,6 billones. La participación del ECHEQ sobre el total de compensados alcanzó el 41,8 % en cantidades (1,9 millones de cheques electrónicos) y 67 % en monto (\$ 3,8 billones).
- Rechazos por motivo “sin fondos suficientes”: la relación con el total de compensados

<sup>7</sup> Pagos con transferencia intra PSPCP refiere a las operaciones que se realizan entre clientes de un mismo PSPCP con fondos disponibles en las cuentas de pago, son iniciados vía web o a través de la lectura de un código QR.

<sup>8</sup> El indicador de efectividad del débito directo mide la relación de las operaciones presentadas a la compensación contra las acreditadas en cuentas de las empresas.

alcanzó el 0,65 % en cantidades y 0,47 % en montos.

### **Tarjetas: el uso de las tarjetas de débito duplica a las de crédito.**

- **Tarjeta de débito:** se efectuaron 252,3 millones de transacciones por \$ 2,1 billones, representando variaciones del 43,6 % i.a. en cantidades y del 21,4 % i.a. en montos.
- **Tarjeta de crédito:** se observan variaciones interanuales del 14,4% en cantidades y del 9,7 % en montos, realizándose 118,3 millones de pagos por \$ 2,4 billones.

### **Tarjetas prepagas de transporte:**

Se realizaron 425,3 millones de viajes (6,9 % i.a.) mediante la tarjeta SUBE, que totalizaron \$ 19,9 mil millones (-11,2 % i.a.).

### **Factura electrónica MiPyME (FCEM):**

En el mes de análisis el 89,6 % de las operaciones se efectuaron en pesos, ingresando al sistema de circulación abierta (SCA) 134,8 miles de facturas por \$ 546 mil millones.

### **Extracciones:**

- **Cajeros automáticos:** se realizaron 93,9 millones de extracciones de los 17.498 ATM por un total de \$ 1,7 billones, siendo la cantidad promedio de extracciones en cada ATM de 5.368. El monto de extracción promedio alcanzó \$ 18,1 miles.
- **Extrabancarias con tarjeta de débito**<sup>9</sup>: 5 millones por \$ 82,8 mil millones.
- **Extracciones con transferencia**<sup>10</sup>: 2,6 millones por \$ 54,8 mil millones.
- **En agencias y comercios desde cuentas de pago:** 3 millones por \$ 67,7 mil millones.

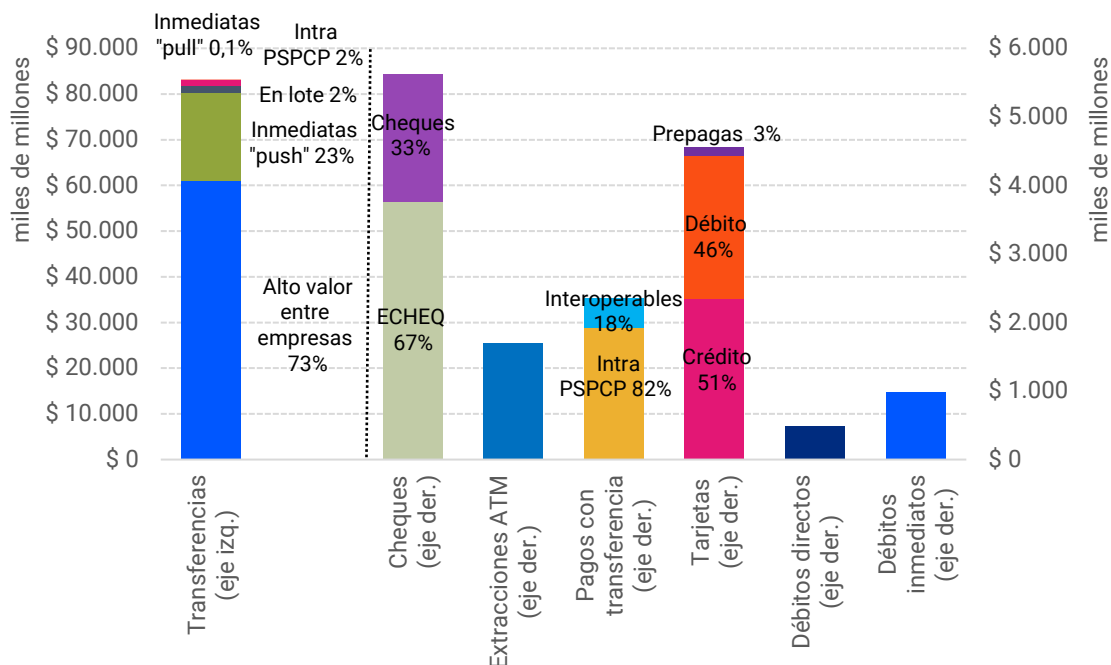
---

<sup>9</sup> Extracciones de efectivo realizadas luego de una compra con tarjeta de débito (Visa, Mastercard o Cabal) en un comercio adherido al servicio.

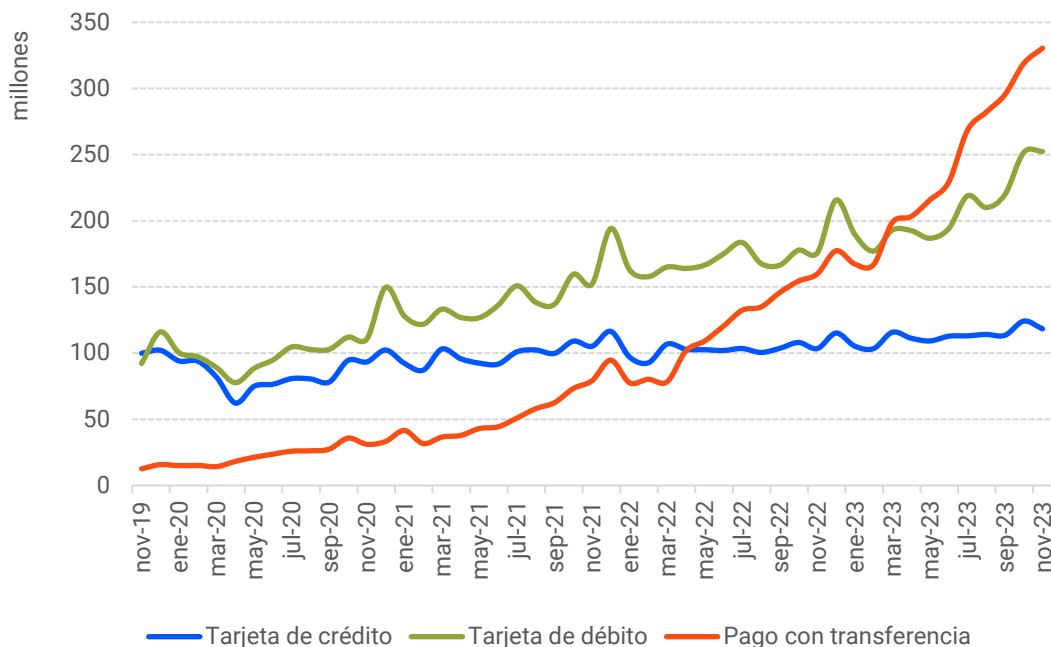
<sup>10</sup> Las operaciones de extracciones con transferencia se encuentran contenidas en la serie de pagos con transferencia interoperables realizadas con credenciales de tarjetas de débito.

# Principales instrumentos

**Gráfico 1. Participación de los principales instrumentos de pago (monto nominal)**



**Gráfico 2. Operaciones con tarjeta de crédito<sup>11</sup>, tarjeta de débito<sup>12</sup> y PCT<sup>13</sup> (cantidad)**

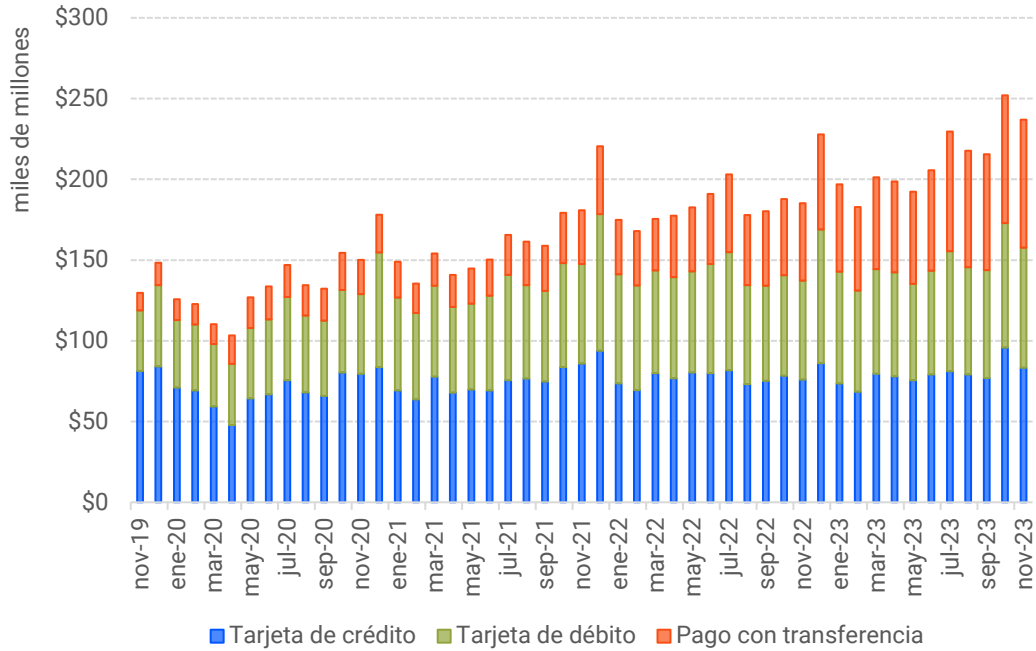


<sup>11</sup> Comprende operaciones efectuadas con tarjetas de crédito American Express, Argencard, Cabal, Diners, Makro, Mastercard, Naranja, Visa y Walmart.

<sup>12</sup> Comprende operaciones efectuadas con tarjetas de débito Cabal, Maestro, Mastercard y Visa.

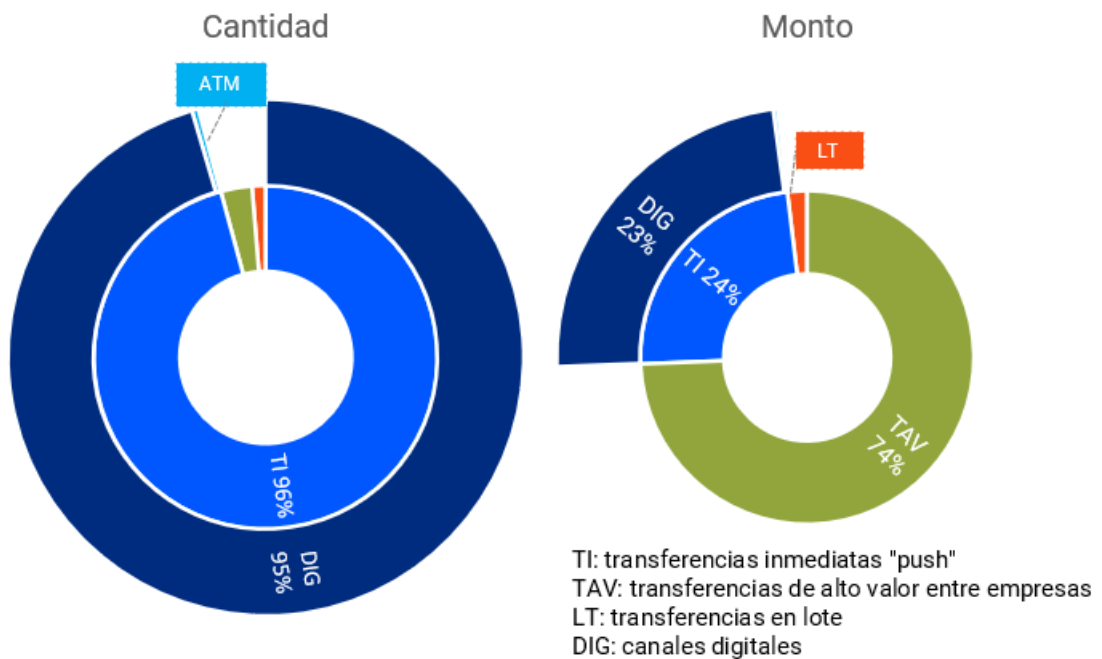
<sup>13</sup> Comprende operaciones de pagos con transferencia interoperables e intra PSPCP.

**Gráfico 3. Operaciones con tarjeta de crédito, tarjeta de débito y PCT (monto)**

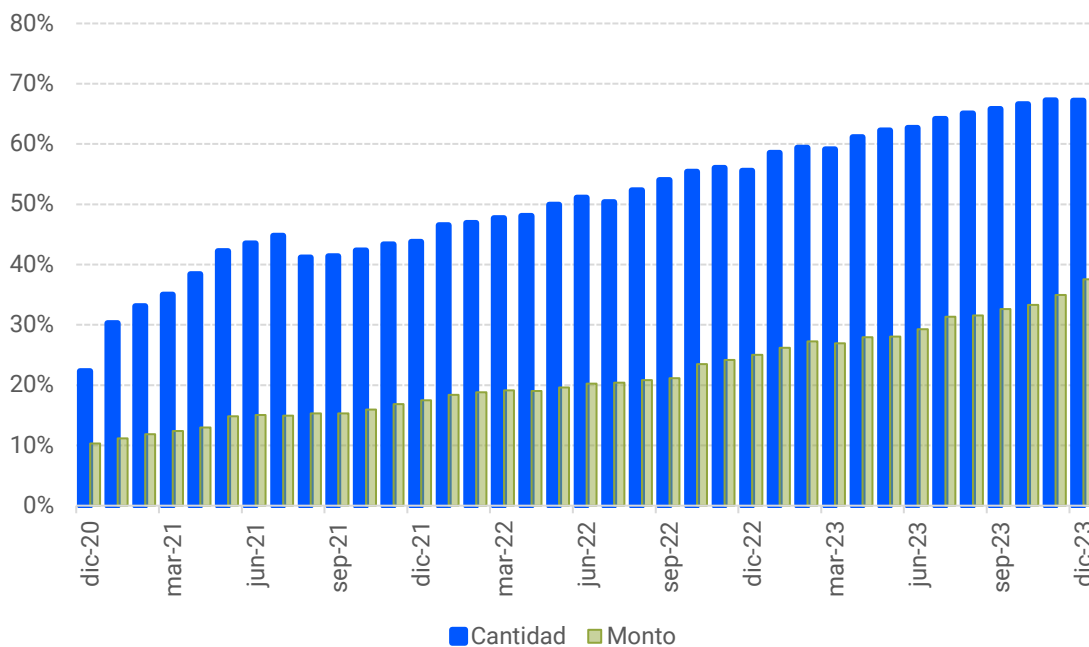


## Transferencias

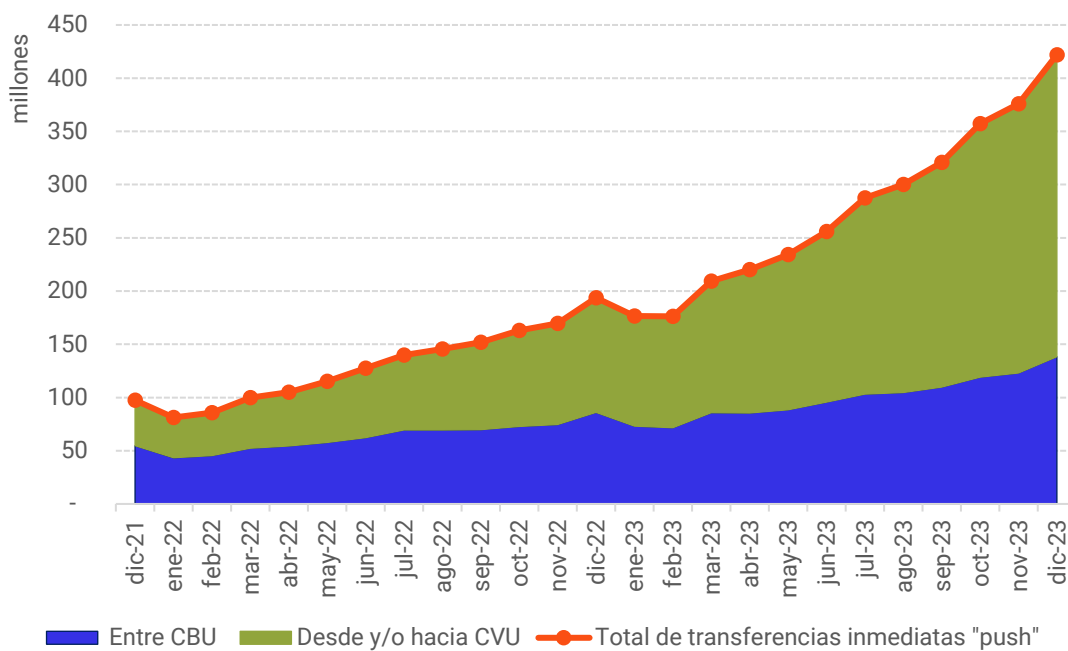
**Gráfico 4. Descomposición de las transferencias electrónicas por tipo**



**Gráfico 5. Participación de CVU sobre el total de transferencias inmediatas "push" administradas por las redes**

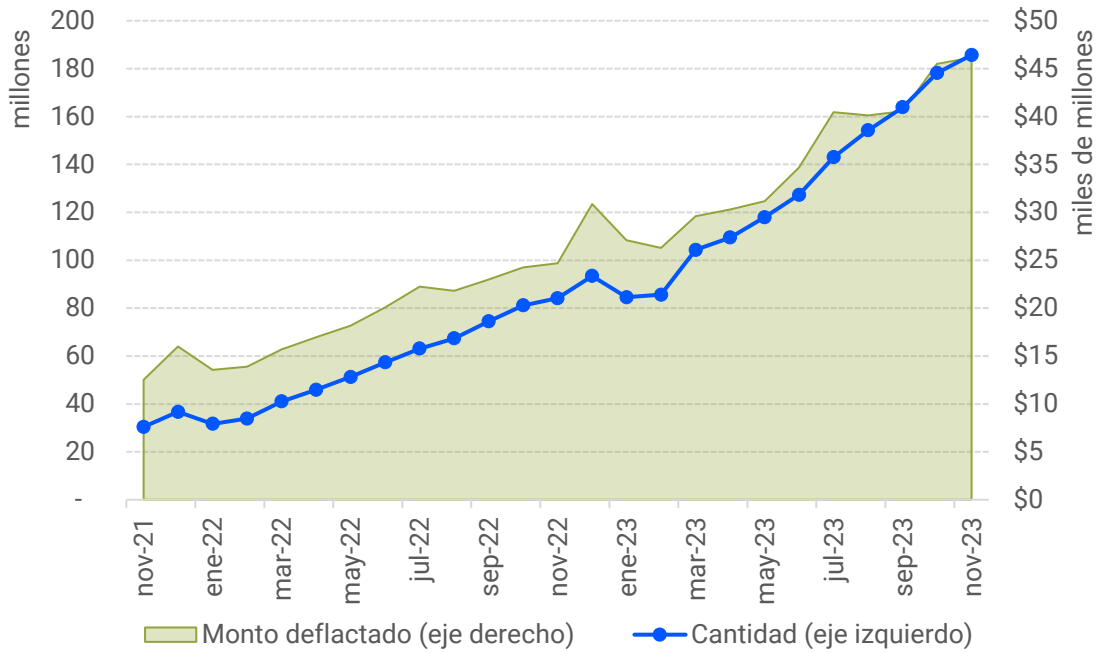


**Gráfico 6. Composición de transferencias inmediatas "push" administradas por las redes de transferencias (cantidad)**

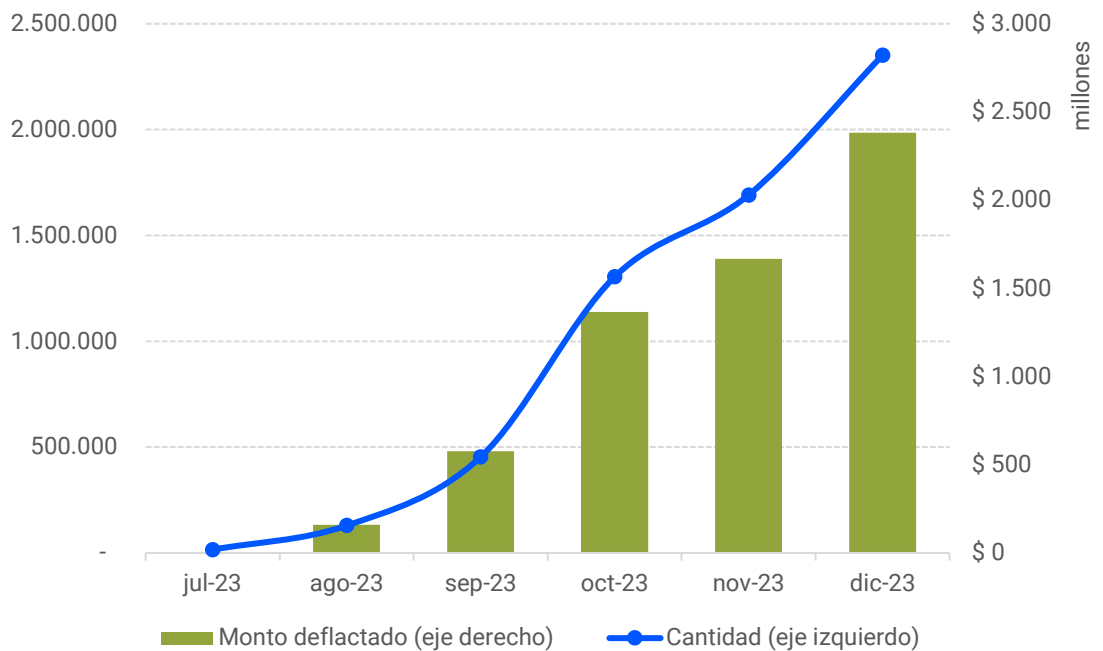




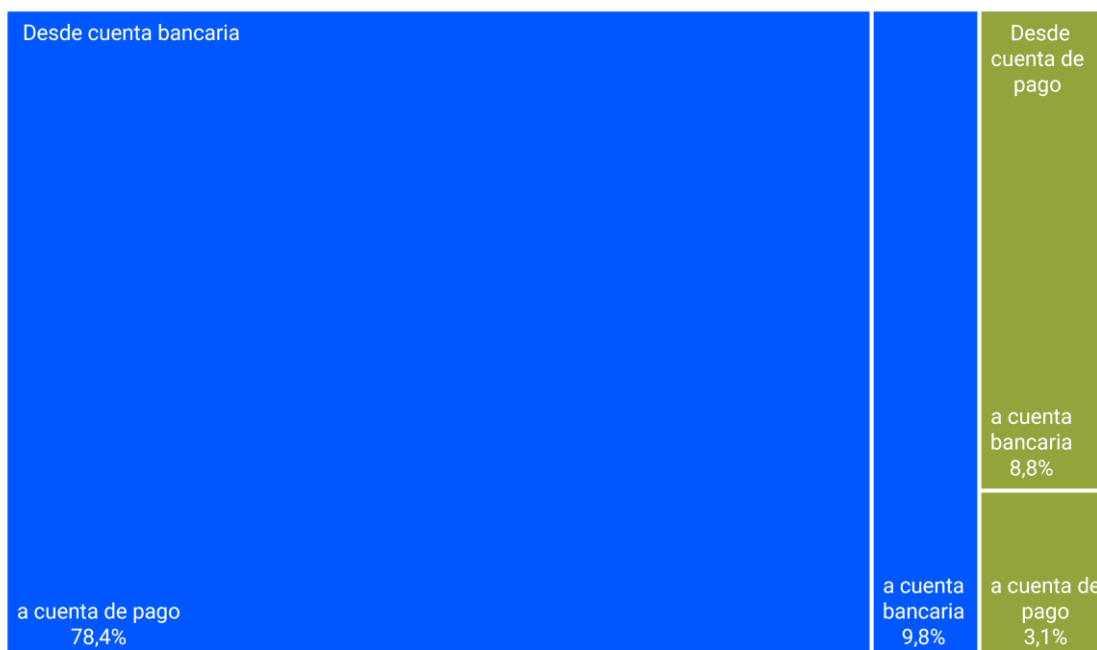
**Gráfico 7. Transferencias inmediatas “push” intra PSPCP**



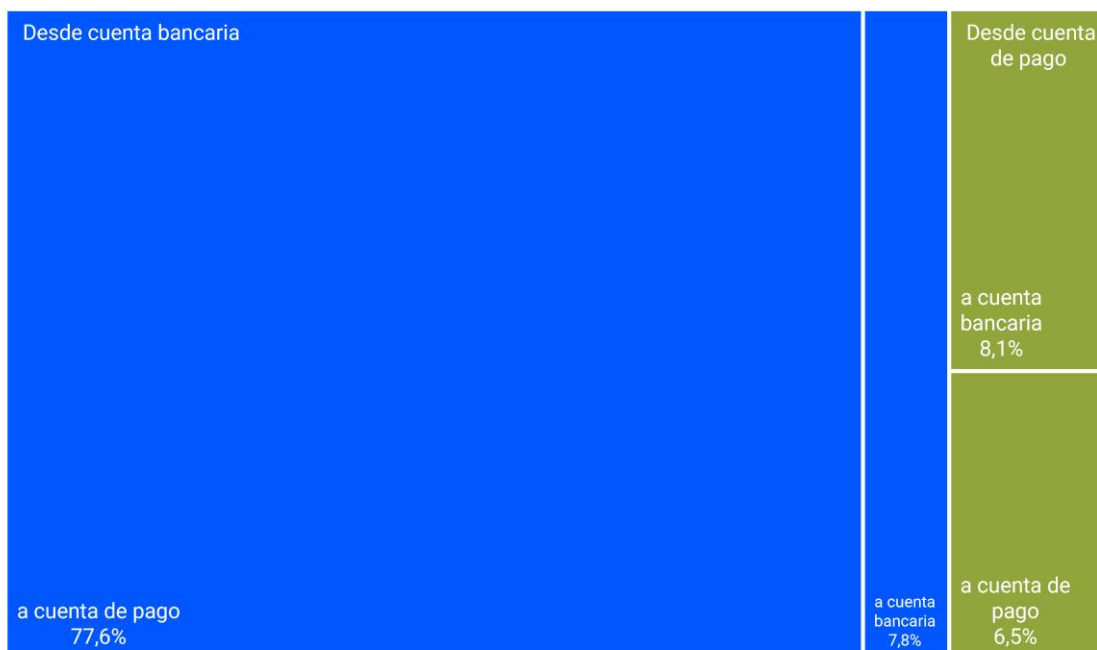
**Gráfico 8. Transferencias inmediatas “pull” (pedidos de dinero)**



**Gráfico 9. Transferencias inmediatas “pull” por tipo de cuenta debitada y acreditada (cantidad)**



**Gráfico 10. Transferencias inmediatas “pull” por tipo de cuenta debitada y acreditada (monto)**



# Pagos con transferencia

Gráfico 11. PCT interoperable por método de iniciación en diciembre de 2023 (cantidad)

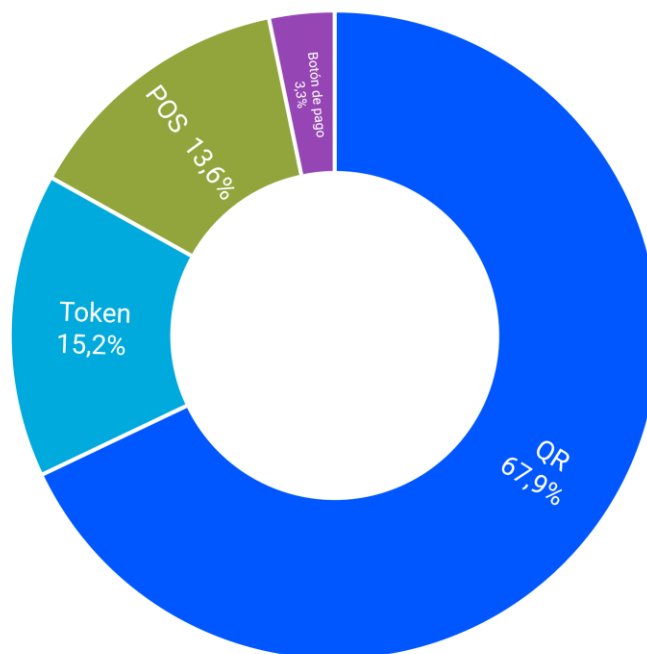
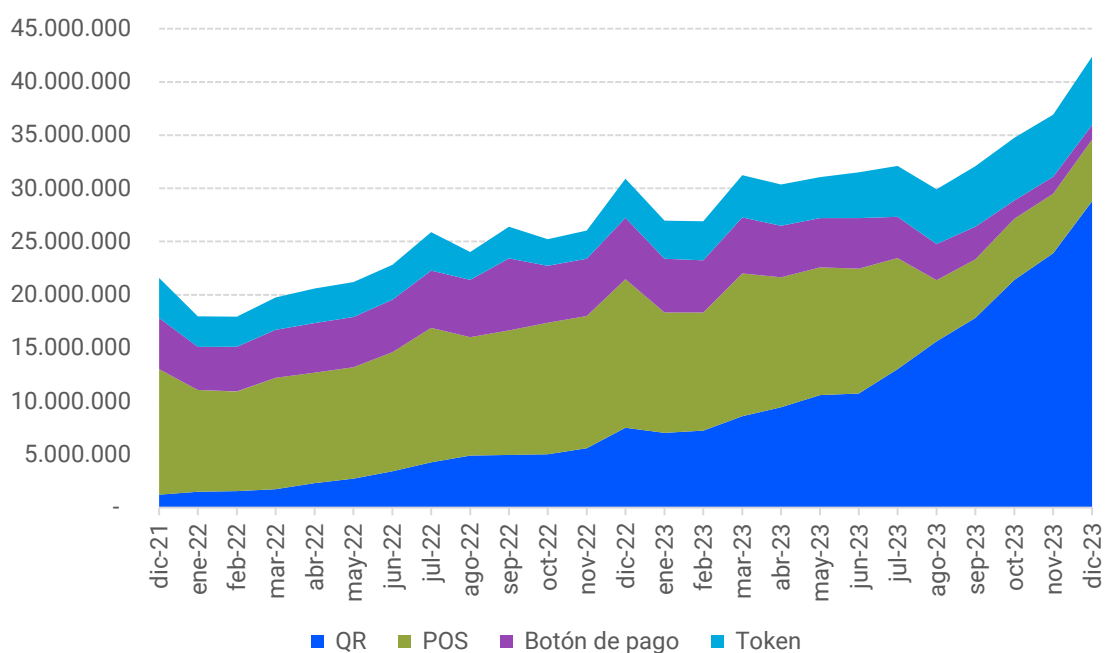
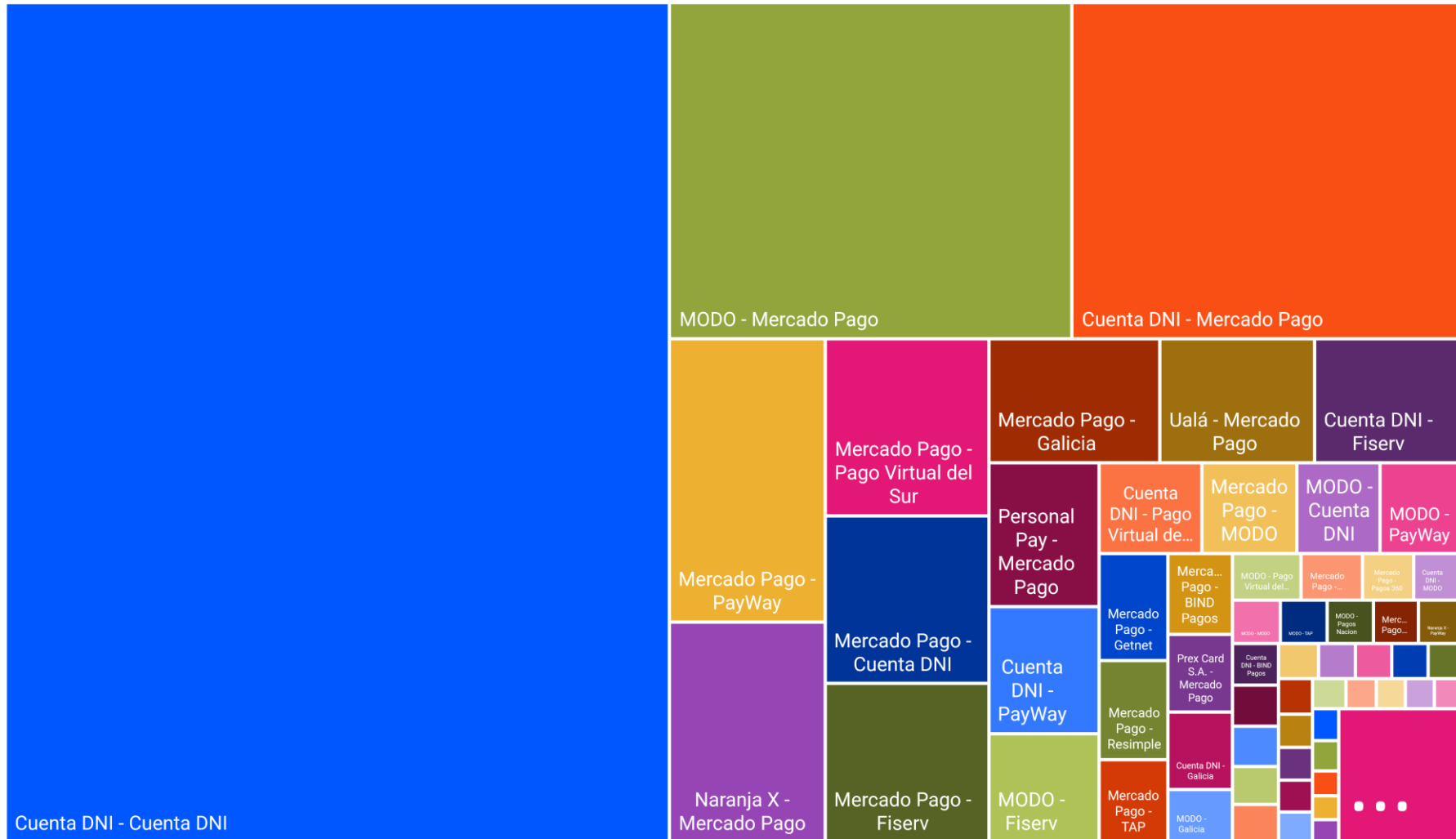


Gráfico 12. PCT interoperable por método de iniciación (cantidad)

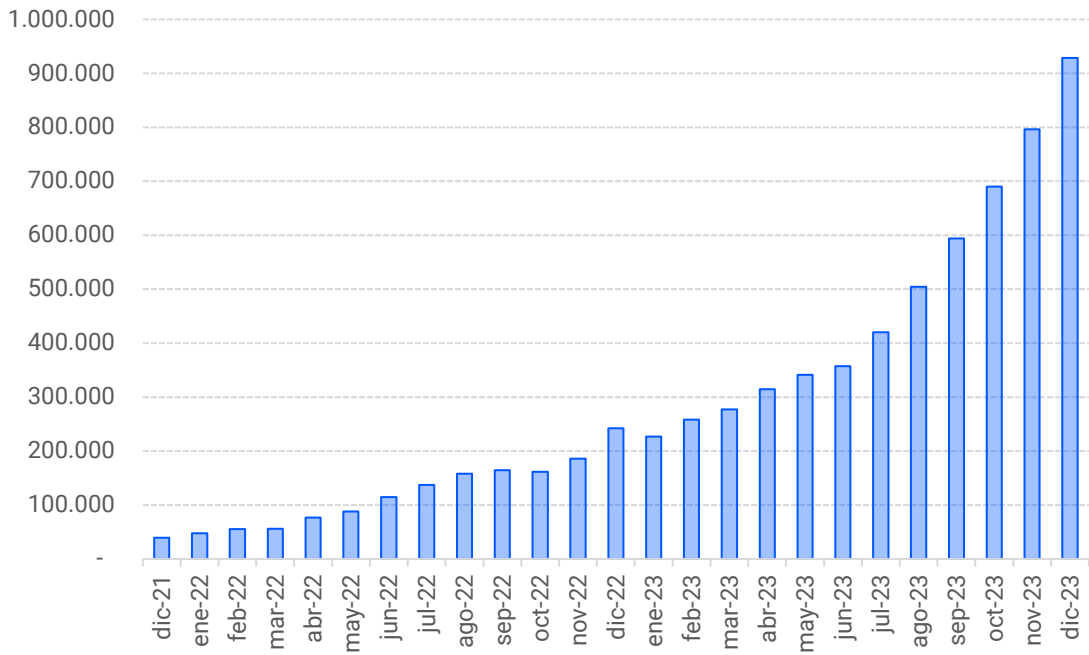


POS: Terminal de punto de venta  
 Token: Clave aleatoria

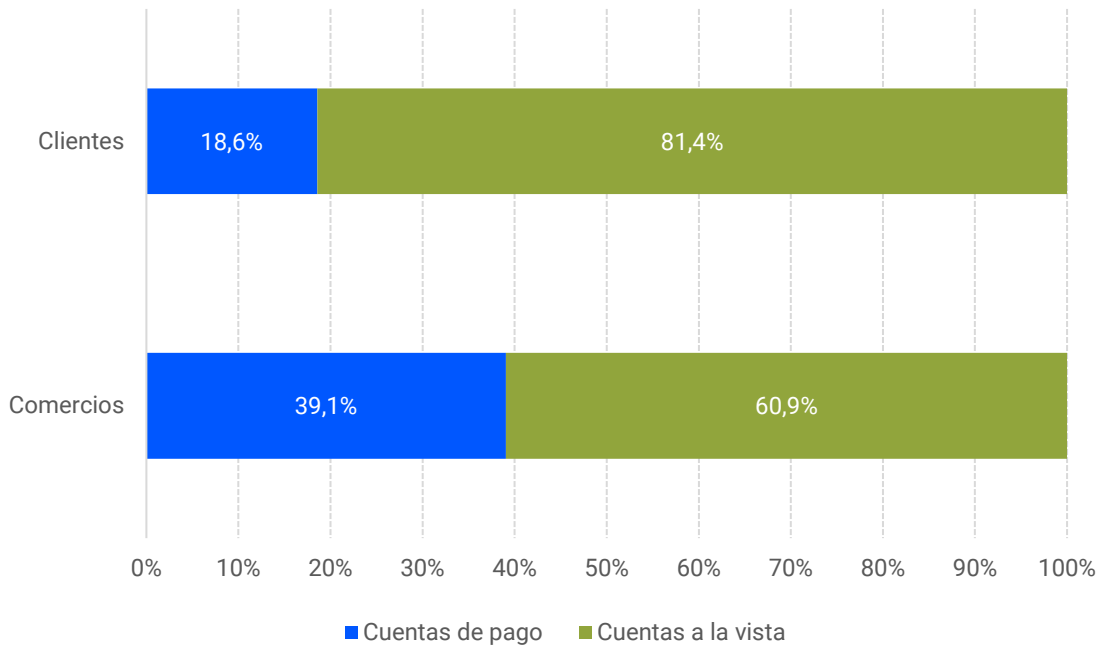
Gráfico 13. Distribución porcentual de los PCT iniciados con QR interoperable - billetera digital/aceptador



**Gráfico 14. Acreditaciones diarias promedio de PCT iniciados con QR interoperable (cantidad)**

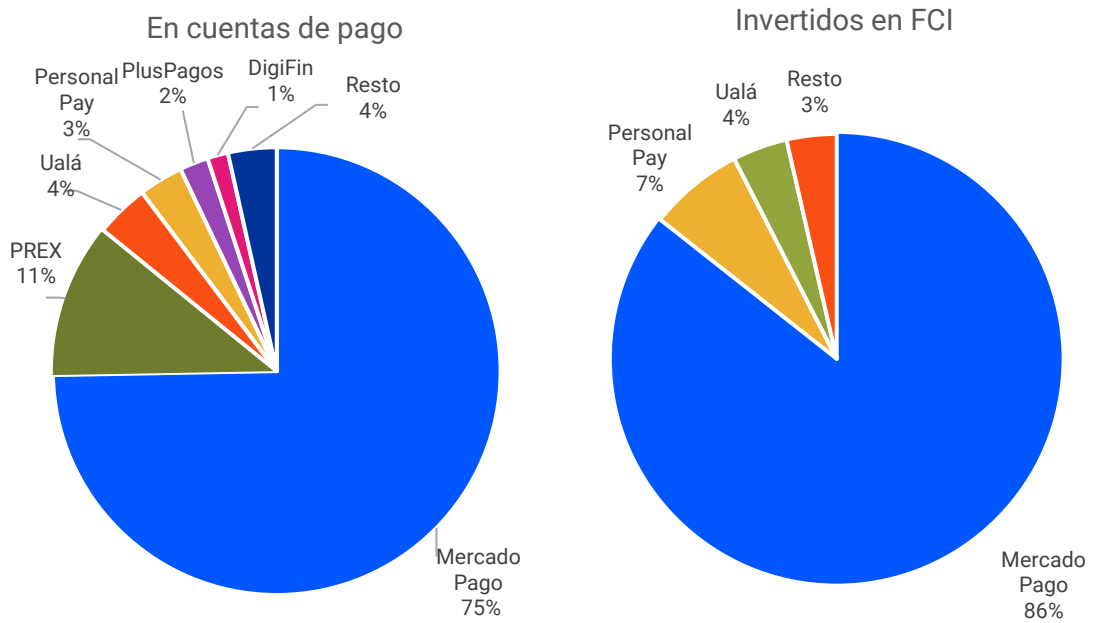


**Gráfico 15. Proporción de tipo de cuentas debitadas (clientes) y acreditadas (comercios) en los PCT iniciados con QR interoperable (cantidad)**



# Proveedores de servicios de pago que ofrecen cuentas de pago

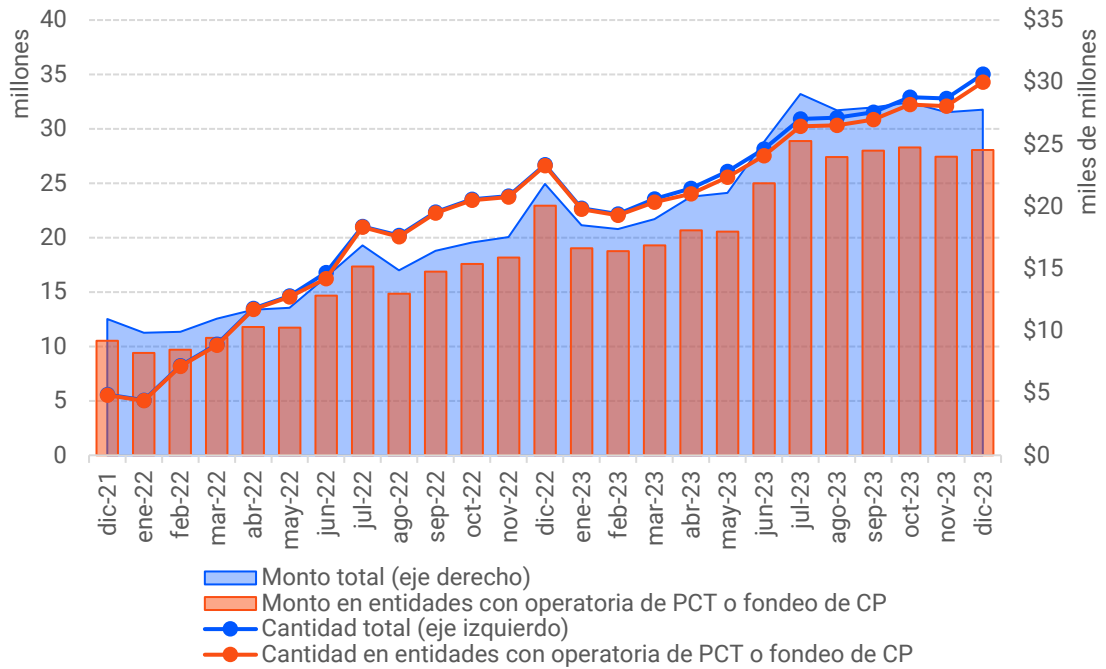
Gráfico 16. Distribución de saldos en PSPCP por monto<sup>14</sup>



<sup>14</sup> La información corresponde a datos al cierre del presente informe.

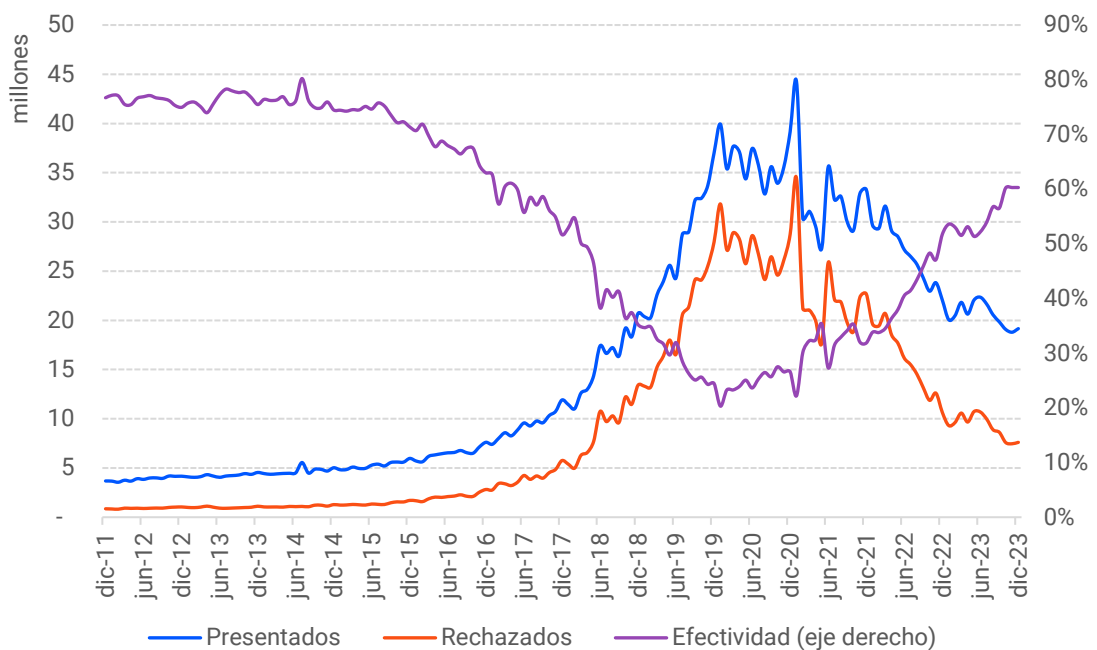
## Débito inmediato

Gráfico 17. Débitos inmediatos totales y acreditados en entidades con operatoria de PCT o fondeo de cuentas de pago



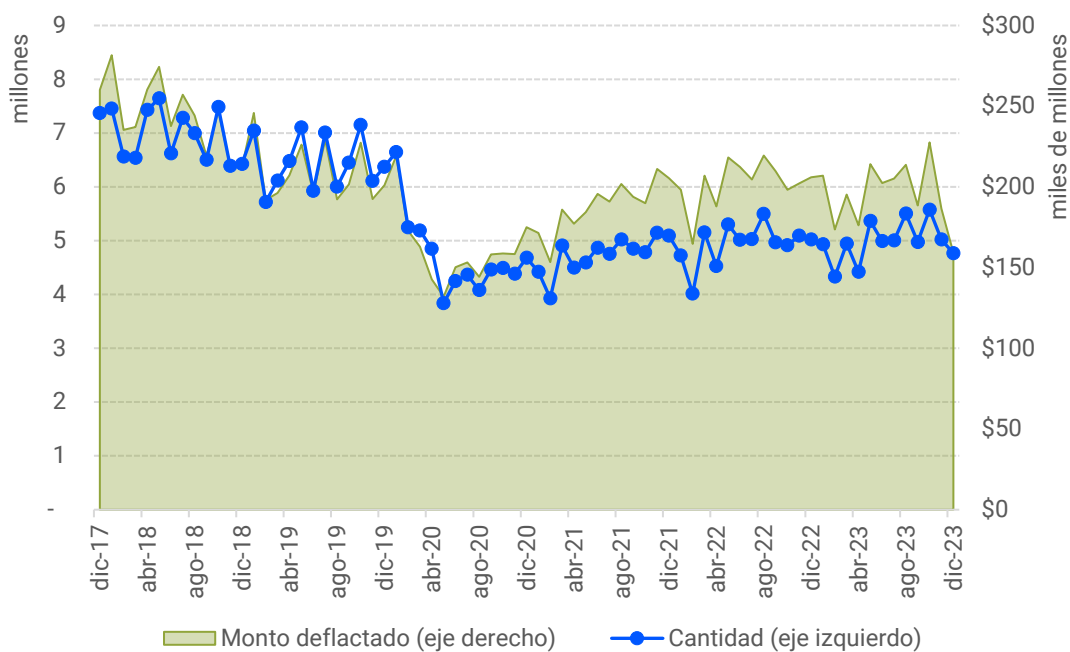
## Débito directo

Gráfico 18. Débitos directos, débitos presentados versus débitos compensados

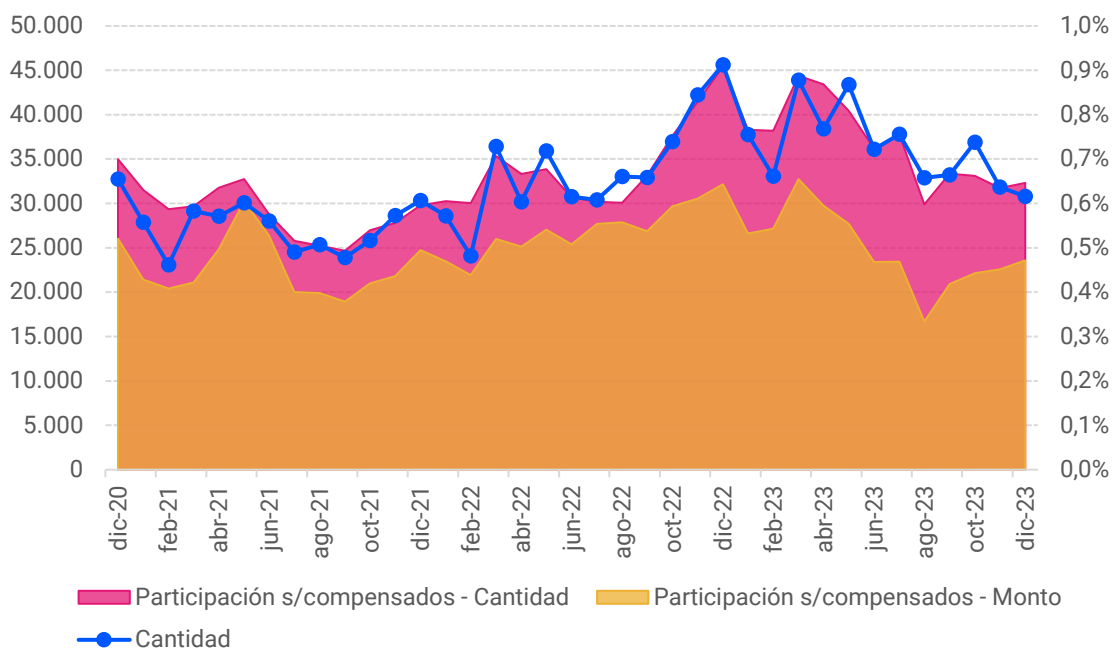


# Cheques

**Gráfico 19. Cheques compensados (físicos y electrónicos)**

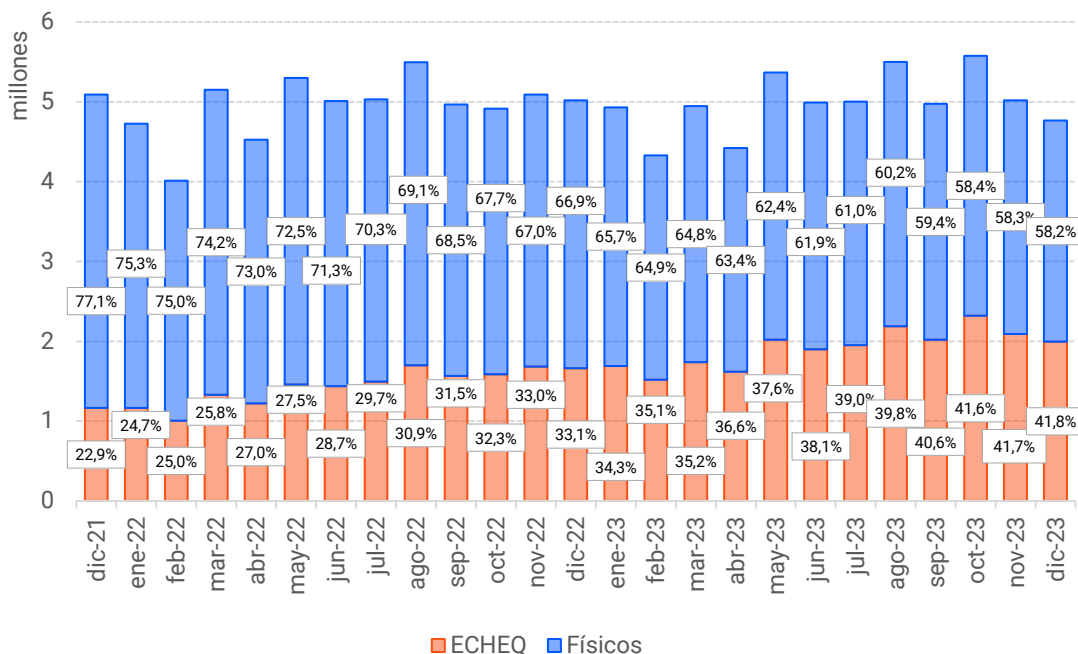


**Gráfico 20. Cheques rechazados por falta de fondos suficientes**

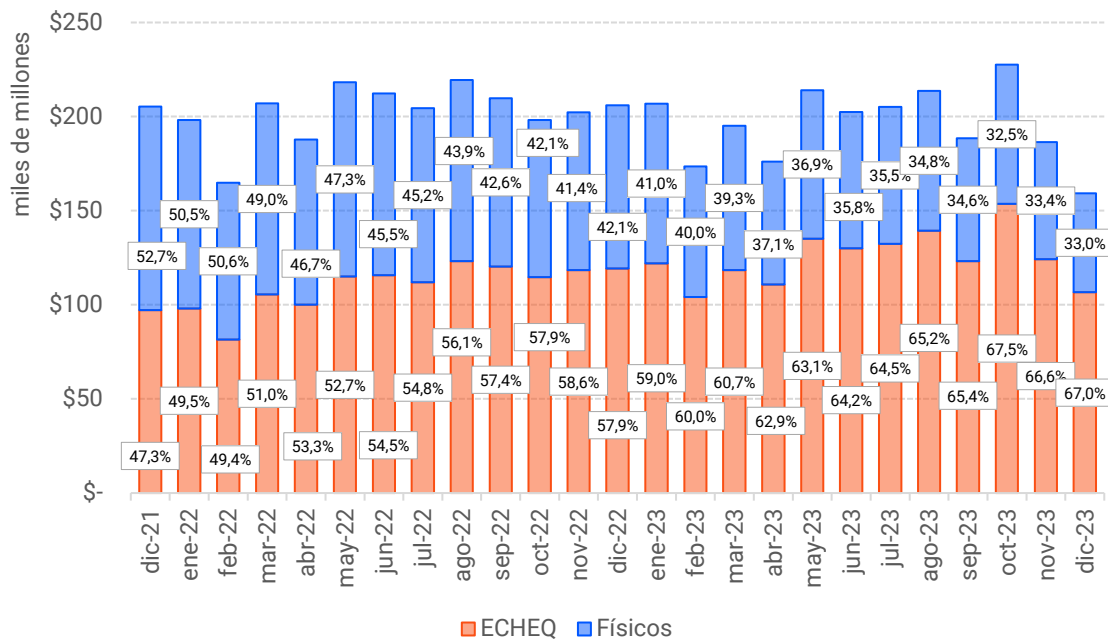




**Gráfico 21. Participación cheques físicos y electrónicos sobre total de compensados (cantidad)**

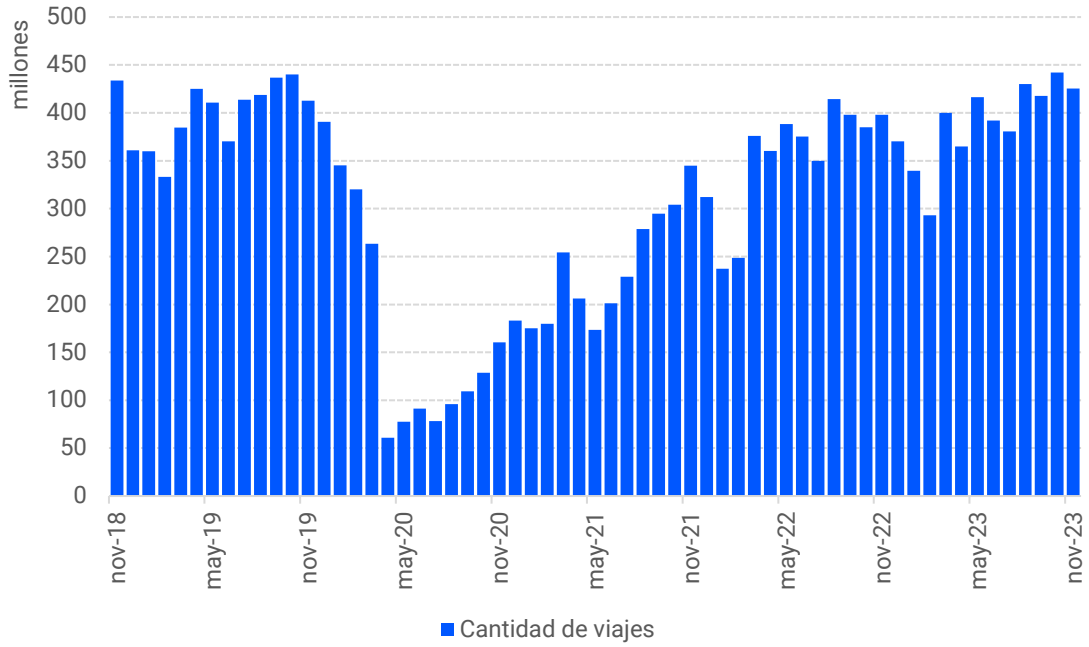


**Gráfico 22. Participación cheques físicos y electrónicos sobre total de compensados (monto)**



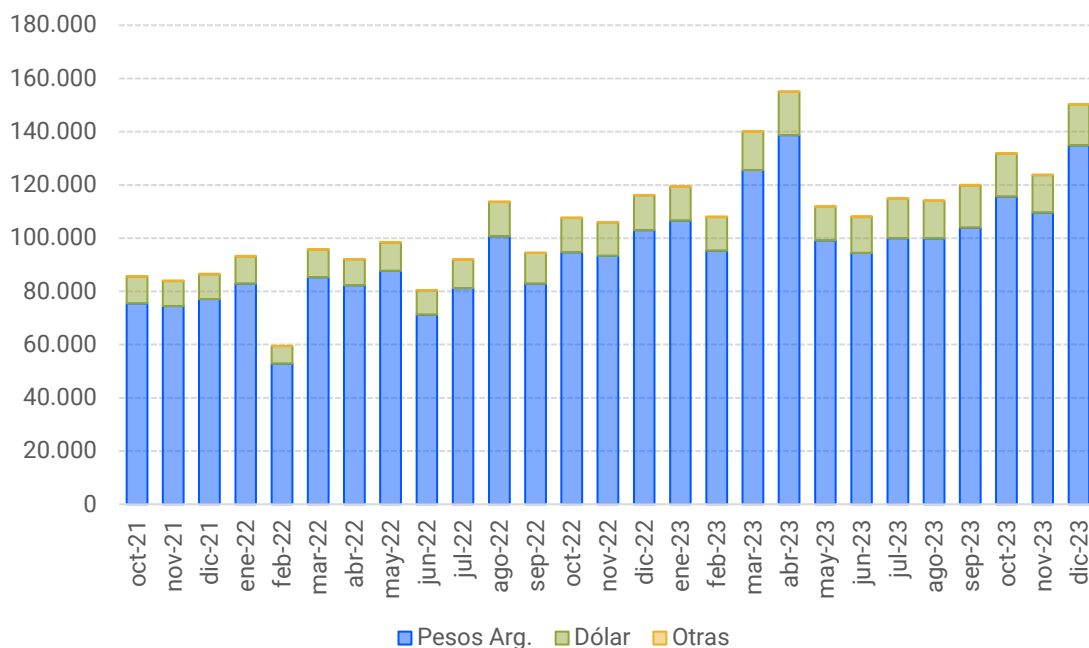
# Tarjetas

Gráfico 23. Tarjeta prepaga de transporte

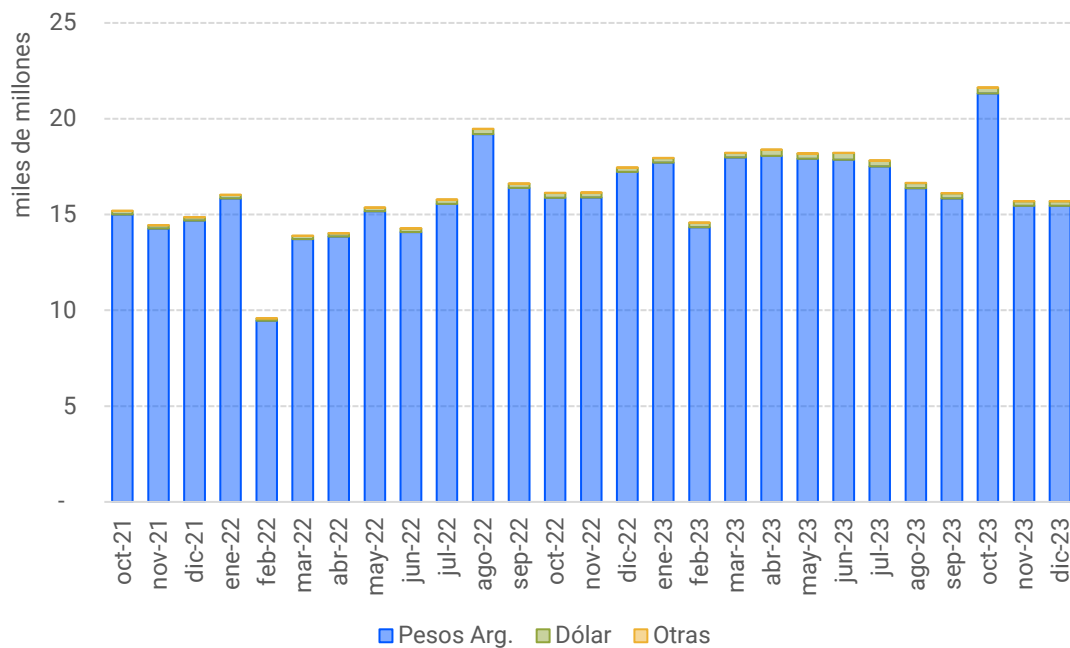


# Factura de crédito electrónica MiPyME (FCEM)

**Gráfico 24. Evolución mensual FCEM ingresadas al Sistema de Circulación Abierta (cantidad)**

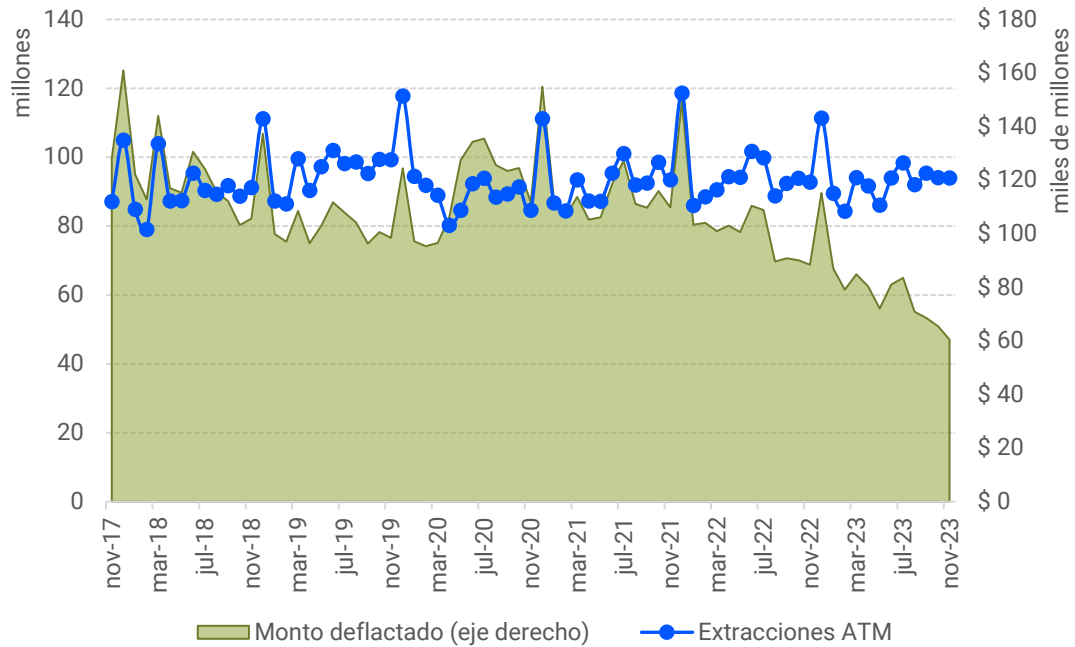


**Gráfico 25. Evolución mensual FCEM ingresadas al Sistema de Circulación Abierta (monto)**

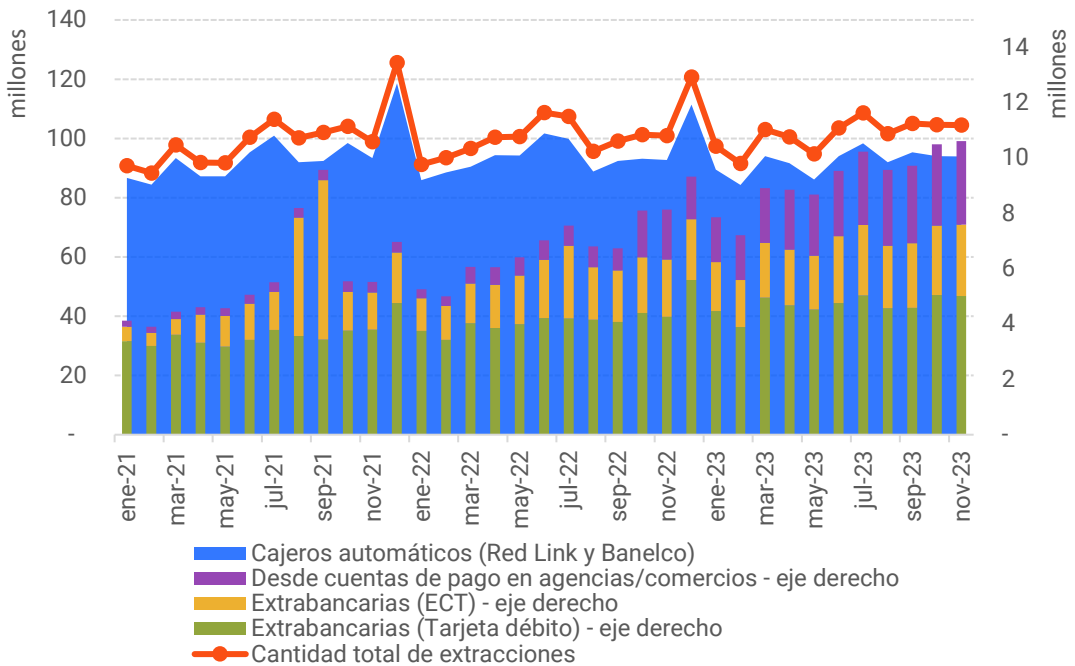


# Extracciones

**Gráfico 26. Extracciones de cajeros automáticos<sup>15</sup>**

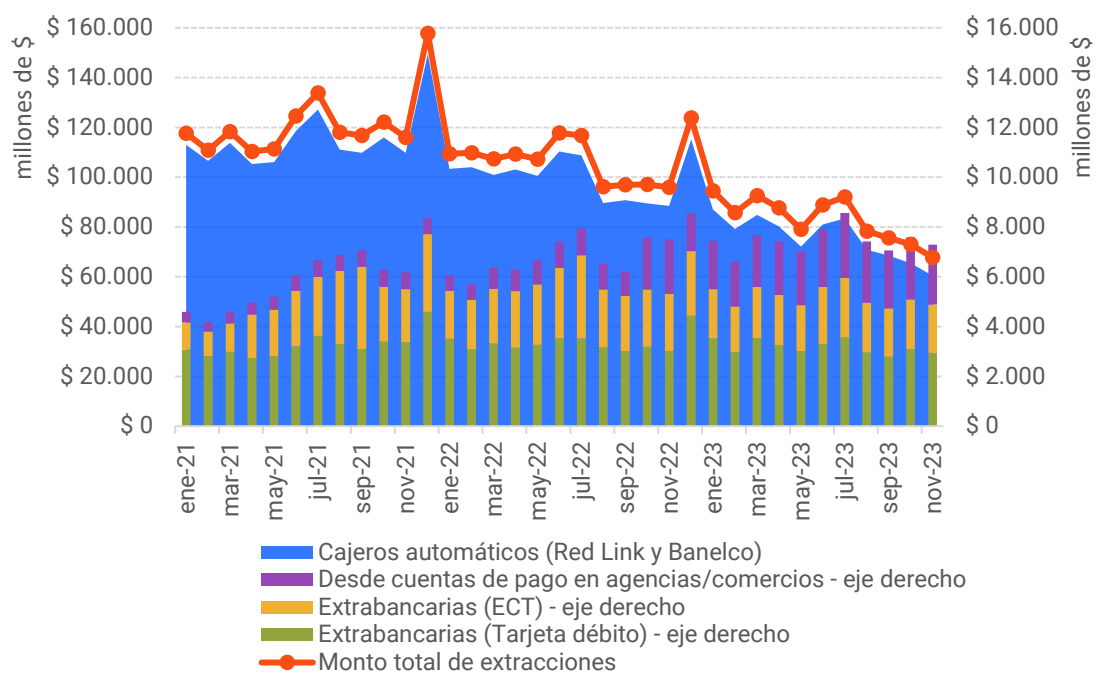


**Gráfico 27. Extracciones de efectivo por canal de acceso (cantidad)**



<sup>15</sup> Extracciones en cajeros automáticos de entidades financieras.

**Gráfico 28. Extracciones de efectivo por canal de acceso (monto)**



# Tablero de control

## SISTEMA NACIONAL DE PAGOS

### diciembre-23 INSTRUMENTOS DE PAGO

Instrumentos	Cantidad de Operaciones	Var. mensual	Var. interanual	Monto nominal (1) (en millones y en moneda de origen)	Var. mensual (monto nominal)	Var. mensual (2) (monto deflactado)	Var. interanual (monto nominal)	Var. interanual (2) (monto deflactado)
TRANSFERENCIAS INMEDIATAS ("push")	422.042.727	↑ 12,3%	↑ 117,8%	19.424.417,9	↑ 25,1%	↓ -0,3%	↑ 286,4%	↑ 24,1%
TRANSFERENCIAS INMEDIATAS ("push") intra PSPCP <sup>(3)</sup>	185.728.685	↑ 4,2%	↑ 120,8%	1.299.834,4	↑ 14,4%	↑ 1,4%	↑ 387,8%	↑ 86,9%
TRANSFERENCIAS INMEDIATAS ("pull")	2.351.032	↑ 39,1%		84.191,8	↑ 79,3%	↑ 42,9%		
TRANSFERENCIAS DE ALTO VALOR ENTRE EMPRESAS	12.935.782	↑ 7,9%	↑ 5,4%	60.900.966,2	↑ 24,7%	↓ -0,6%	↑ 188,9%	↓ -7,2%
TRANSFERENCIAS EN LOTE	5.668.080	↓ -35,3%	↑ 3,2%	1.560.240,2	↑ 2,4%	↓ -18,4%	↑ 86,3%	↓ -40,2%
TRANSFERENCIAS EN USD <sup>(4)</sup>	798.040	↓ -8,3%	↑ 210,6%	2.231,7	↓ -10,3%		↑ 42,7%	
PAGOS CON TRANSFERENCIA (interoperables) <sup>(5)</sup>	42.373.166	↑ 14,7%	↑ 37,1%	429.843,5	↑ 37,6%	↑ 9,7%	↑ 147,2%	↓ -20,6%
PAGOS CON TRANSFERENCIA intra PSPCP <sup>(3)</sup>	293.556.788	↑ 3,3%	↑ 119,4%	1.917.746,8	↑ 13,3%	↑ 0,4%	↑ 403,2%	↑ 92,9%
CHEQUES COMPENSADOS (físicos y electrónicos)	4.766.119	↓ -5,0%	↓ -5,1%	5.626.387,4	↑ 7,1%	↓ -14,6%	↑ 140,7%	↓ -22,7%
ECHEQ EMITIDOS	2.171.161	↓ -7,5%	↑ 12,0%	5.281.458,2	↑ 6,9%	↓ -14,8%	↑ 188,9%	↓ -7,2%
CHEQUES RECHAZADOS	84.031	↓ 2,9%	↓ -38,7%	74.897,8	↓ 14,6%	↓ -8,6%	↓ 32,2%	↓ -57,5%
CHEQUES RECHAZADOS SIN FONDOS	30.784	↓ -3,4%	↓ -32,5%	26.550,7	↓ 12,0%	↓ -10,7%	↓ 76,5%	↓ -43,3%
DEBITOS DIRECTOS	11.551.633	↑ 2,0%	↑ 1,2%	484.400,3	↑ 8,9%	↓ -13,2%	↑ 131,7%	↓ -25,6%
DEBITOS INMEDIATOS	35.022.957	↑ 6,8%	↑ 31,1%	981.949,4	↑ 26,3%	↑ 0,7%	↑ 296,5%	↑ 27,3%

### TARJETAS

TARJETAS DE CRÉDITO <sup>(3)</sup>	118.346.674	↓ -4,7%	↑ 14,4%	2.347.847,4	↓ -1,9%	↓ -13,0%	↑ 186,2%	↑ 9,7%
TARJETAS DE DÉBITO <sup>(3)</sup>	252.363.938	↑ 0,3%	↑ 43,6%	2.092.228,9	↑ 8,8%	↓ -3,5%	↑ 216,8%	↑ 21,4%
TARJETAS PREPAGAS <sup>(6)</sup>	21.424.374	↑ 0,2%	↑ 53,0%	120.284,3	↑ 3,8%	↓ -8,0%	↑ 221,0%	↑ 34,7%
TARJETAS TRANSPORTE <sup>(3)</sup>	425.360.059	↓ -3,8%	↑ 6,9%	19.892,7	↓ -1,2%	↓ -12,4%	↑ 131,7%	↓ -11,2%

### OTROS INSTRUMENTOS

EXTRACCIONES ATM <sup>(3)</sup>	93.924.925	↓ -0,1%	↑ 1,3%	1.702.773,5	↑ 4,2%	↓ -7,6%	↑ 78,4%	↓ -31,6%
PLAZOS FIJOS COMPENSADOS	115	↓ -17,9%	↓ -44,7%	730,9	↓ -13,0%	↓ -30,6%	↑ 25,1%	↓ -59,8%
FACTURAS ELECTRONICAS MIPYME (ingresadas al SCA)	134.845	↑ 23,1%	↑ 31,0%	546.037,9	↑ 25,5%	↑ 0,0%	↑ 179,5%	↓ -10,3%

(1) Los montos se encuentran expresados en valores corrientes.

(2) Las variaciones con montos deflactados han sido realizadas aplicándose el índice de precios al consumidor (IPC). En el caso de no hallarse publicado el dato del mes en curso, se utilizará el último disponible ajustado por la inflación del mes precedente.

(3) Datos correspondientes a noviembre 2023

(4) El monto nominal se encuentra expresado en dólares estadounidenses.

(5) PCT administrados por COELSA, Red Link y Prisma.

(6) Datos correspondientes a septiembre 2023